

# Skólareglur Árbæjarskóla

Upplýsingarit um skólareglur fyrir nemendur,  
starfsfólk og forráðamenn nemenda.

Nafn: \_\_\_\_\_

Bekkur: \_\_\_\_\_

Sími: \_\_\_\_\_

## Velkomin í Árbæjarskóla!

Á hverju hausti gefst tækifæri til að setja sér ný markmið í náminu og skólastarfinu. Þetta á ekki einungis við um nemendur heldur einnig kennara og forráðamenn nemenda. Við hvetjum ykkur til að nýta alla þá möguleika sem bjóðast til þess að ná hámarksárangri og taka sem mestan þátt í skólastarfinu í samvinnu við alla sem að starfinu koma.

Nemendur, starfsfólk og forráðamenn, kynnið ykkur vandlega efni ritsins, þannig að það nýtist sem best í skólastarfi komandi vetrar.

Um leið og bestu óskir eru sendar um ánægjulegt skólaár eru nemendur og forráðamenn þeirra hvattir til að leita sér upplýsinga í skólanum eða á heimasíðunni; [www.arbaejarskoli.is](http://www.arbaejarskoli.is), ef upp koma spurningar um skólastarfið.

Með von um farsælt samstarf í vetur.

Skólastjórn Árbæjarskóla

Einkunnarorð Árbæjarskóla eru:

**Ánægja - Áhugi - Ábyrgð - Árangur**

# Skólasöngur Árbæjarskóla

Höfundur lags: Þorvaldur Bjarni Þorvaldsson

Höfundur texta: Sóley Ragnarsdóttir

Árbæjarskóli sem áhuga vekur,  
ánægju finnum við vakna í hjarta.  
Árbæjarskóli, ábyrgð hann fyllir okkar hug  
og árangurinn sýnir okkar dug.

Í viku hverri þar vinna allir saman,  
að virðingu og þroska, huga bæði og handa.  
Þar vinnum við að því sem okkur þykir gaman,  
að ýmis konar verkefnum sem efla okkar anda.

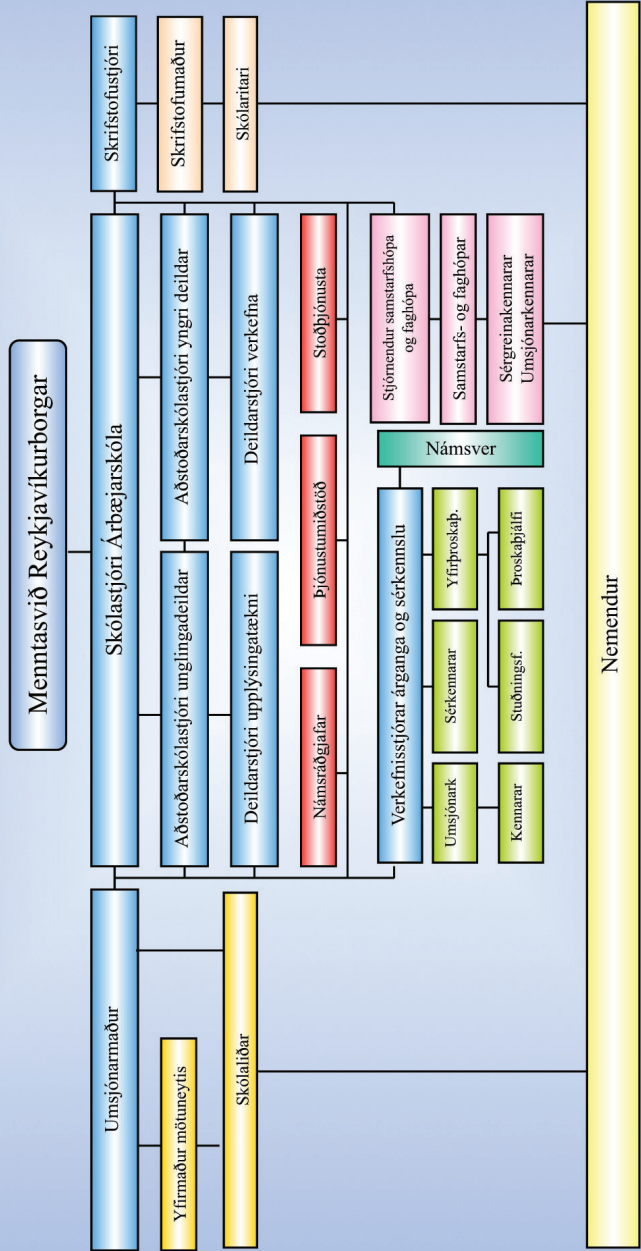
Í okkar skóla við eigum góðar stundir.  
Við eflum líka tengslin, jafnt í leik og starfi.  
Þar bindum við þau vinabönd, sem okkur fylgja ævina á enda.  
Því að Árbæjarskóli er besti skólinn minn.

Því að Árbæjarskóli, höll minninga minna.  
Árbæjarhverfið svo fagurt og gróið.  
Árbæjarskóli, opnaði hjarta mitt og hug  
og árangurinn sýnir okkar dug.

Já, Árbæjarskóli, höll minninga minna.  
Árbæjarhverfið svo fagurt og gróið.  
Árbæjarskóli, sem opnaði hjarta mitt og hug  
og árangurinn sýnir okkar dug.

Opnaði mitt hjarta og hug  
og árangurinn sýnir okkar dug.

Skjipurit Árbæjarskóla



# Skólareglur Árbæjarskóla

Skólareglur Árbæjarskóla eru skýrar. Grundvöllurinn að góðu skólastarfi er sá að hver og einn virði náunga sinn sem og sjálfan sig og trufla ekki aðra við vinnu sína. Nemendur og forráðamenn eru hvattir til að kynna sér skólareglur Árbæjarskóla ítarlega.

- 
- Almennar skólareglur
  - Reglur um leyfi og forföll
  - Punktakerfi
  - Reglur um íþróttir og sund
  - Reglur um nemendaferðir
  - Reglur um nemendaferðir erlendis
  - Reglur um próftöku nemenda
  - Prófreglur kennara
  - Reglur um tölvunotkun
  - Reglur um bókasafn og námsgögn
  - Viðurlög við brotum á skólareglum

---

## • Almennar skólareglur

1. Samskipti í skólanum skulu grundvallast á gagnkvæmri virðingu, kurteisi og tillitssemi. Nemendum ber að hlýða starfsfólki skólans.
2. Nemendum ber að mæta stundvíslega í skólann með þau gögn sem nota skal hvern dag. Forráðamanni ber að tilkynna veikindi og leyfi samdægurs í síma 411 7700 eða á netfangið arbaer@arbaejarskoli.is. Að öðrum kosti er litið svo á að um óheimila fjarvist sé að ræða.
3. Nemendur skulu ganga vel um skólann sinn jafnt innan sem utan dyra. Háreysti, hlaup og boltaleikir á göngum og opnum rýmum skólans eru bönnuð.
4. Notkun hjóla, hjólabretta, hlaupahjóla, skauta og vélhjóra er bönnuð á skólalóðinni á skólatíma. Mælt er til þess að nemendur í 1. – 4. bekk komi ekki á hjólum í skólann.
5. Hvers kyns mynda- og hljóðupptökur eru óheimilar í skólahúsnæði Árbæjarskóla á skólatíma nema með sérstöku leyfi skólastjórnar.
6. Óheimilt er að vera með gosdrykki og sælgæti í skólanum, nema á skólaskemmtunum. Nemendum í 1. – 7. bekk er óheimilt að vera með tyggjó í skólanum.
7. Nemendum ber að fara úr yfirhöfnum sínum þegar komið er inn í kennslustofu og hengja í fatahengi. Einnig skal taka af sér höfuðföt.

8. Notkun farsíma, hljómtækja og tölvuleiktækja er óheimil í kennslustundum.
9. Öll neysla matar og drykkja í kennslustofum unglinga er óheimil.
10. Nemendur í 1. – 7. bekk eiga að vera úti í frímínútum nema veikindi eða veður hamli útvist. Þeim nemendum er einnig óheimilt að fara út af skólalóð á skólatíma.
11. Nemendur eiga ekki að koma með peninga í skólann nema nauðsyn beri til. Þeir eiga ekki að skilja verðmæti eftir í fötum sínum, á göngum eða í búningasklefum. Skólinn tekur hvorki ábyrgð á persónulegum munum nemenda né fjármunum.
12. Reykingar sem og notkun hvers kyns vímuefna er bönnuð í skólanum, á skólalóðinni og hvar sem nemendur eru á vegum skólans.
13. Starfsmönnum skólans er óheimilt að neyta aflsmunar nema nauðsyn krefji til að stöðva ofbeldi eða koma í veg fyrir að nemandi valdi sjálfum sér eða öðrum skaða eða eignatjóni. Í slíkum tilvikum skal ávallt greina forráðamanni frá málavöxtum.
14. Skólareglur Árbæjarskóla og punktakerfi gilda hvar sem nemendur eru á vegum skólans.

## • Reglur um leyfi og forföll

1. Forráðamanni ber að tilkynna veikindi og leyfi samdægurs í síma 411 7700 eða á netfangið [arbaer@arbaejarskoli.is](mailto:arbaer@arbaejarskoli.is). Að öðrum kosti er litið svo á að um óheimila fjarvist sé að ræða.
2. Veikindi skal tilkynna daglega.
3. Þurfi nemandi að yfirgefa skólann á miðjum degi vegna skyndilegra veikinda eða annarra gildra ástæðna á hann að láta vita á skrifstofu skólans. Þá er haft samband við forráðamann sem staðfestir brottför viðkomandi úr skólanum. Sé þetta ekki gert er litið svo á að um óheimila fjarvist sé að ræða.
4. Þurfi nemandi leyfi í 1 - 2 daga skal forráðamaður tilkynna það á skrifstofu skólans. Ef um lengri tíma er að ræða skal sækja um það á sérstöku eyðublaði sem finna má á heimasíðunni; [www.arbaejarskoli.is](http://www.arbaejarskoli.is) (eyðublöð) eða á skrifstofu skólans.
5. Leyfi sem er lengra en ein vika er litið á sem tímabundna undanþágu frá skólasókn. Í slíkum tilfellum skal forráðamaður ræða við skólastjórnanda þar sem fjallað er um umsóknina. Skólinn áskilur sér rétt til að hafna tímabundinni undanþágu frá skólasókn ef ástæða þykir til, sbr. 15. gr. laga um grunnskóla.

## • **Punktakerfi**

Í Árbæjarskóla er í gildi punktakerfi fyrir nemendur 5. – 10. bekkjar.

Nemandi í 5. – 10. bekk byrjar með skólasóknareinkunnina 10 við upphaf skólaárs. Skólasóknareinkunn miðast við skólaárið í heild.

- Við óheimila fjarvist fær nemandi 2 punkta fyrir hverja kennslustund.
- Komi nemandi til kennslustofu á eftir kennara telst hann seinn og fær 1 punkt. Komi hann 15 mínútum of seint fær hann óheimila fjarvist.
- Skapist neyðarástand og fjarlægja verði nemanda úr kennslustund (sjá feril um neyðarástand) fær nemandi 4 punkta.
- Brjótí nemandi 12. skólareglu Árbæjarskóla fær hann 10 punkta.

Punktar	Einkunn
0	10
1 - 3	9,5
4 - 6	9
7 - 9	8,5
10 - 12	8
13 - 15	7,5
16 - 18	7
19 - 21	6,5
22 - 24	6
25 - 27	5,5
28 - 30	5
31 - 33	4,5
34 - 36	4
37 - 39	3,5
40 - 42	3
43 - 45	2,5
46 - 48	2
49 - 51	1,5
52 og fleiri	1

- Forráðamenn skulu fylgjast með punktastöðu barna sinna á Mentor. Aðgangsorð að Mentor fæst á skrifstofu skólans.
- Umsjónarkennarar birta nemendum sínum reglulega punktastöðu þeirra.
- Þegar nemandi er kominn með 10 punkta hefur umsjónarkennari samband við forráðamann viðkomandi og gerir honum grein fyrir stöðu mála og útskýrir næstu skref ef skólasókn lagast ekki.
- Þegar nemandi er kominn með 22 punkta skal umsjónarkennari funda með forráðamanni og viðkomandi nemanda og leita lausna. Umsjónarkennari getur leitað ráðgjafar fulltrúa úr ráðgjafahópi til frekari úrlausnar mála. Á fundi umsjónarkennara með forráðamanni útskýrir hann næstu skref ef skólasókn lagast ekki.
- Takist ekki að finna lausn á skólasókn nemanda og nemandi er kominn með 52 punkta vísar umsjónarkennari máli viðkomandi til aðstoðarskólastjóra. Aðstoðarskólastjóri leitar lausna í samráði við forráðamann viðkomandi nemanda og útskýrir næstu skref ef skólasókn lagast ekki.
- Takist ekki að finna lausn á skólasókn nemanda vísar aðstoðarskólastjóri við 80 punkta málum viðkomandi nemanda til úrlausnar skólastjóra. Skólastjóri leitar lausna í samráði við forráðamann viðkomandi nemanda og útskýrir næstu skref ef skólasókn lagast ekki.

Nemandi getur sótt um hækkun skólasóknareinkunnar sinnar einu sinni á hverju skólaári. Punktastaða breytist ekki en skólasóknareinkunn hækkar um 0,5 fyrir hverja viku sem skólasókn er óaðfinnanleg frá umsókn um hækkun. Þannig getur skólasóknareinkunn nemanda hækkað allt að einkunninni 8,5. Samningur um hækkun skólasóknareinkunnar fellur úr gildi fái nemandi punkt eftir að samningur hefur verið gerður við hann.

Fái nemandi 6 punkta eða minna á öllu skólaárinu hlýtur hann sérstaka viðurkenningu skólafirvalda Árbæjarskóla við lok skólaársins.

## • Reglur um íþróttir og sund

### Íþrótt- og sundfatnaður

Nemendur klæðast hefðbundnum sundfatnaði í sundtímum.

Í íþróttatímum klæðast nemendur stuttbuxum/hjólábuxum og íþróttaból.

Í 1. bekk eru íþróttaskór ekki leyfðir en frá og með 2. bekk er skylda að vera í íþróttaskóm.

Ef nemendur í 1. – 4. bekk gleyma íþróttafatnaði þá horfa þeir á. Hjá nemendum í 5. – 10. bekk telst það til fjarvistar (2 punktar) að gleyma íþróttafatnaði (íþróttaskór meðtaldir). Þeir nemendur horfa ekki á en geta nýtt sér þá aðstöðu sem skólinn býður upp á til náms. Íþróttafatnaður á að vera meðferðis í tösku/poka.

### **Sturtur**

Æskilegt er að nemendur fari í sturtu að loknum íþróttatímum. Nemendum ber að hafa með sér handklæði að heiman.

### **Leyfi vegna íþróttar eða sunds**

Forráðamenn skulu tilkynna leyfi á skrifstofu skólans samdægurs. Kennarar gefa ekki munnleg leyfi, þau þurfa öll að fara í gegnum skrifstofuna. Skila þarf inn læknisvottorði ef nemandi er frá í tvær vikur eða lengur. Læknisvottorð gilda fyrir þann tíma sem tilgreindur er á vottorði.

### **• Reglur um nemendaferðir**

1. Áður en nemendaferðir eru skipulagðar þarf að leita heimildar skólastjórnar Árbæjarskóla.
2. Umsjónarkennarar/kennarar þurfa að undirbúa ferðir með það góðum fyrirvara að nemendur séu vel upplýstir um tilgang ferðar og skipulag.
3. Skólastjórnendur Árbæjarskóla aðstoða við undirbúning varðandi framkvæmd ferða sé þess óskað. Einnig sjá skólastjórnendur um skipulag kennslu og starfsmannahalds vegna ferða.
4. Leitast skal við að í ferðum nemenda utan skóla sé umsjónarkennari bekkjar með í för.
5. Við upphaf ferðar skal umsjónarkennari/kennari halda ákveðnu skipulagi á sínum bekk og fylgjast með nemendum sínum meðan á för stendur.
6. Komi upp agavandamál eða alvarleg brot á skólareglum eða landslögum í ferðum á vegum skólans skal nemandi sendur heim á kostnað forráðamanna sinna.
7. Hafi málum nemanda verið vísað til skólastjórnar Árbæjarskóla er það ákvörðun skólastjórnar í samráði við umsjónarkennara hvort viðkomandi nemandi fær heimild til þátttöku í ferð á vegum skólans.
8. Mæti nemandi ekki í skipulagðar vettvangs- eða nemendaferðir er honum ætlað að mæta í skólann til annars skólastarfs.

## • Reglur um nemendaferðir erlendis

1. Vegna hugsanlegra nemendaferða erlendis þarf að leita heimildar skólastjórnar Árbæjarskóla.
2. Þeir bekkir sem um ræðir þurfa að hafa komið á og verið í tengslum við erlenda bekki eða skóla.
3. Nemendur þurfa á ferðum sínum að vera í tengslum við umræddar skólastofnanir við leik og störf í að lágmarki 60% af ferðatíma.
4. Nemendur þurfa að safna fé til ferðarinnar og þarf árangur söfnunarinnar að vera að minnsta kosti 80% af fyrirhuguðum ferðakostnaði á hvern einstakling.
5. Árbæjarskóli greiðir kennurum sem í slíkar ferðir fara ekki yfirvinnu vegna undirbúnings ferða eða meðan á ferð stendur heldur þurfa þátttakendur að sjá um launagreiðslur fari kennari/kennarar fram á slíkt.
6. Skólastjórn Árbæjarskóla setur þau skilyrði að 4 fararstjórar fylgi hverjum 25 nemendum og er þess krafist að helmingur þeirra komi úr hópi forráðamanna nemenda.
7. Fari annar kennari en umsjónarkennari í ferð með nemendur erlendis skal umsjónarkennari bekkjar vera vel upplýstur um allt skipulag á öllum stigum undirbúnings.
8. Þeir sem þátt taka í undirbúningi og skipulagi námsferðar erlendis aðstoða, í kjölfarið, skólastjórn Árbæjarskóla við móttöku skóla/bekkjardeildar ef til endurgoldinnar heimsóknar kemur.
9. Ákveði skólastjórn Árbæjarskóla að fyrirhuguð nemendaferð verði ekki farin skal þeim peningum sem safnað hefur verið skipt jafnt milli þeirra nemenda sem þátt tóku í söfnuninni.
10. Ef um einstaklingsbundna söfnun hefur verið að ræða skal hver einstaklingur fá til baka það sem hann hefur lagt fram.
11. Styrkir frá einstökum fyrirtækjum vegna ferða erlendis skulu endurgreiddir verði ferð ekki farin.

## • Reglur um próftöku nemenda

1. Nemendur skulu mæta stundvíslega í próf og hafa meðferðis skriffæri og önnur tilskilin gögn. Nemandi sem mætir eftir að haustannar- eða vorannarpróf hefst getur þurft að þreyta prófið á öðrum stað og fær ekki aukinn próftíma. Nemendur mega ekki skila prófurlausnum fyrr en 40 mínútur eru liðnar af próftíma. Nemendum sem mæta eftir að 30 mínútur eru liðnar af próftíma er ekki heimilt að þreyta prófið.
2. Forföll nemenda skal tilkynna til skólans áður en próf hefst.

3. Nemendur skulu ekki valda truflun á próftíma. Réttu ber upp hönd þurfi nemandi að ná sambandi við kennara.
4. Samtöl eða samskipti milli nemenda eru óleyfileg meðan á prófi stendur, svo og notkun óleyfilegra hjálpargagna. Verði nemandi uppvís að svindli jafngildir það skilyrðislausri brottvikningu úr prófi.
5. Þegar nemandi hefur lokið haustannar- og vorannarprófi skal hann yfirgefa prófstofu. Í áfangaprófum skal nemandi sitja áfram í prófstofu og vinna að öðrum verkefnum þar til prófi lýkur.
6. Nemandi er óheimilt að vera með hljómþæki eða farsíma í prófum.
7. Vilji nemandi gera athugasemd við próf eða framkvæmd þess, skal hann koma athugasemdum sínum á framfæri við prófstjóra viðkomandi prófs, strax að loknu prófi.
8. Engin sjúkrapróf eru haldin í Árbæjarskóla. Nemendur sem eru fjarverandi vegna veikinda eða annarra gildra ástæðna eru metnir af kennurum sínum.
9. Reglur þessar gilda í öllum prófum í Árbæjarskóla.

- |  |
|--|
| <ul style="list-style-type: none"> <li>– Brot á prófreglum geta varðað brottrekstri úr prófi.</li> <li>– Komi til brottvísunar úr prófi fær sá nemandi einkunnina 1 í prófinu og skal skólustjórn tilkynnt um málið. Umsjónarkennari skal tilkynna forráðamanni komi til brottvísunar nemanda úr prófi.</li> <li>– Mæti nemandi ekki til prófs, án löglegra forfalla, fær hann einkunnina 1 fyrir prófið.</li> </ul> |
|--|

### • **Prófreglur kennara**

1. Yfirstjórn lokaprófa er í höndum prófstjóra.
2. Prófstjóri leysir úr álitamálum sem upp kunna að koma.
3. Kennarar mæti tímanlega til prófyfirsetu þannig að próf geti hafist á tilsettum tíma.
4. Prófstjóri sér til þess að tilskilin tæki og áhöld séu fyrir hendi í prófstofu, í samráði við umsjónarmann skólans.
5. Prófstjóri sér til þess að fyrir mælum viðkomandi prófa og framkvæmd þeirra sé fylgt.
6. Kennarar í prófstofu merkja við nemendur á mætingalista.
7. Kennarar gæta þess að algjör kyrrð ríki í prófstofunni.
8. Kennarar afhenda nemendum prófverkefni. Gæta skal þess að nemendur merki prófverkefni áður en þeir skila.
9. Kennurum er óheimilt að sinna öðrum verkefnum meðan á yfirsetu stendur.

10. Nemendur eiga rétt á að sitja allan próftímann á sama stað.
11. Prófi telst lokið þegar allir nemendur hafa skilað prófverkefnum sínum fyrir auglýst tímamörk.
12. Kennarar í yfirsetu skulu við próflok raða prófurlausnum eftir fyrirmælum prófstjóra. Úrlausnum ber að skila á ákveðinn stað samkvæmt fyrirmælum prófstjóra.

### • Reglur um tölvunotkun

1. Tölvubúnaður Árbæjarskóla er eign skólans og einungis ætlaður til náms, kennslu, kynninga og annars er samræmist markmiðum skólans.
2. Allir nemendur skólans hafa eigið notandanafn og netfang hjá skólanum.
3. Handhafi notandanafns í tölvukerfi skólans er ábyrgur fyrir allri notkun þess og verður að muna að skrá sig út í hvert skipti sem hann yfirgefur vinnusvæði.
4. Skólinn áskilur sér rétt til að fara yfir, skoða og eyða gögnum á gagnasvæðum nemenda til að tryggja að reglum um notkun búnaðarins sé fylgt.
5. Neysla matar og drykkja er bönnuð nálægt tölvubúnaði skólans.
6. Komi nemendur með fartölvur í skólann eru þær alfarið á ábyrgð nemendanna og skal öll notkun þeirra vera í fullu samráði við viðkomandi kennara. Óheimilt er að tengja fartölvur nemenda við net skólans og nota til annars en náms.

Óleyfilegt er:

- Að misnota notandanafn og lykilorð annarra.
- Að fara ólöglega inn á net og tölvur í eigu annarra.
- Að breyta vinnuumhverfi á tölvum, eins og bakgrunni, skjáhvíld og tákmyndum.
- Að setja inn, breyta, afrita eða fjarlægja vélbúnað, hugbúnað eða gögn sem eru í eigu skólans án samþykkis kennara og tölvuumsjónarmanns.
- Að senda keðjubréf og annan ruslpóst.
- Að hlusta á tónlist, útvarp eða horfa á sjónvarp í gegnum netið nema það sé lagt fyrir sem námsefni af kennara eða með leyfi hans.
- Skemmi nemandi búnað skólans þarf forráðamaður hans að bæta tjónið.
- Brot á þessum reglum getur leitt til lokunar á aðgangi viðkomandi nemenda að tölvuneti skólans og getur orðið að lögreglumáli sé brotið alvarlegt.

## • **Reglur um bókasafn og námsgögn**

Á bókasafni skólans fá nemendur og starfsfólk lánaðar bækur til lestrar og verkefnavinnu, allt að tvær bækur í senn. Útlánstími bóka er tvær vikur og er mögulegt að framlengja lánið ef þörf krefur en lögð er áhersla á að útlánstími sé virtur. Fara skal vel með gögn safnsins. Ef þau tynast eða skemmast þarf að greiða fyrir tjónið.

Á safninu skal ganga hljóðlega um og taka tillit til þeirra sem þar eru við vinnu á hverjum tíma. Neysla matar og drykkja er með öllu óheimil á safninu.

Nemendum ber að fara vel með þau námsgögn sem þeir fá til afnota. Ef þau tynast eða skemmast þarf að greiða fyrir tjónið.

## • **Viðurlög við brotum á skólareglum**

Brjótí nemandi skólareglur skal vísa máli hans til umsjónarkennara og fer þá um mál hans samkvæmt ferli um atferlis- og skólasóknarvanda.

Ef nemandi gerist sekur um alvarleg eða endurtekin brot á skólareglum getur skólastjóri vísað honum úr skóla um stundarsakir eða ótímabundið, enda tilkynni hann foreldrum nemanda og skólanefnd tafarlaust þá ákvörðun, sbr. 14. gr. laga nr. 91/2008, um grunnskóla. Um slíka ákvörðun gilda ákvæði stjórnarsýslulaga.

Gerist nemandi sekur um alvarlegt brot á skólareglum eða landslögum, hvar sem hann er á vegum skólans, verður hann sendur heim á kostnað forráðamanns.

Hafi málum nemanda verið vísað til skólastjórnar vegna brota á skólareglum getur það leitt til þess að viðkomandi verði meinuð þátttaka í nemendaferðum og almennu félagsstarfi skólans.

Nemandi sem kominn er með 52 punkta hefur ekki lengur rétt til þátttöku í félagsstarfi skólans.

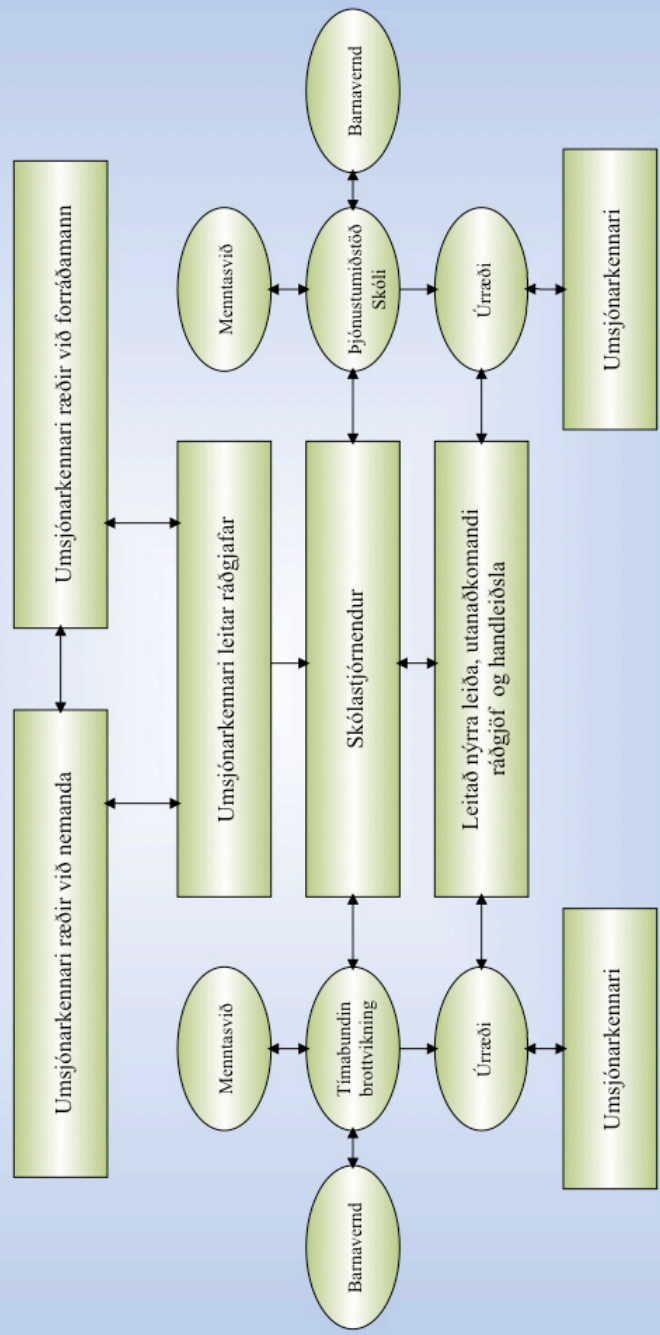
Nemendur eru ábyrgir fyrir því tjóni sem þeir kunna að valda á eignum skólans, starfsfólks eða skólafélaga sinna.

## Ferill vegna atferlis- og skólasóknarvanda

1. Umsjónarkennari ræðir við nemanda. – Samskiptin eru skráð í dagbók.
2. Umsjónarkennari ræðir við forráðamann nemanda. – Samskiptin eru skráð í dagbók.
3. Umsjónarkennari leitar leiða til úrlausnar á málum nemanda. Hann kallar til þá sem hann telur rétt að komi að lausn málsins. Það geta verið eftirtaldir aðilar: Forráðamaður, viðkomandi nemandi, fagkennari, fulltrúi úr ráðgjafarhópi, námsráðgjafi eða aðrir þeir sem hann telur að geti aðstoðað við lausn, t.d. aðili frá Þjónustumiðstöð. Tillaga að lausnarferli og þau úrræði sem ákveðið er að grípa til eru skráð í dagbók. Næstu skref ef lausnarferli virkar ekki eru útskýrð fyrir hlutaðeigandi aðilum.
4. Umsjónarkennari vísar máli nemanda til aðstoðarskólustjóra þegar fullreynt þykir að lausnarferli virkar ekki án beinnar íhlutunar skólustjórnar Árbæjarskóla. Aðstoðarskólustjóri kallar til fundar þá sem hann telur rétt að komi að lausn málsins og leggur það í kjölfarið fyrir Nemendaverndarráð skólans. Mál tilkynnt til Barnaverndar ef þurfa þykir að mati ráðsins. Samskipti og ákvarðanir eru skráð í dagbók. Næstu skref ef lausnarferli virkar ekki eru útskýrð fyrir hlutaðeigandi aðilum.
5. Aðstoðarskólustjóri vísar máli nemanda til skólustjóra þegar fullreynt þykir að lausnarferli virkar ekki án beinnar íhlutunar skólustjóra Árbæjarskóla. Skólustjóri heldur formlegan fund með forráðamanni, nemanda og þeim sem þurfa þykir. Samskipti og ákvarðanir eru skráð í dagbók. Næstu skref ef lausnarferli virkar ekki eru útskýrð fyrir hlutaðeigandi aðilum enda vísar skólustjóri þá málinu til Barnaverndar Reykjavíkur og/eða Menntasviðs Reykjavíkur. Verklagsreglur Menntasviðs Reykjavíkur gilda um framhald málsins.
6. Forráðamaður getur hvenær sem er leitað til ráðgjafa foreldra og skóla á Menntasviði og/eða Þjónustumiðstöðvar hverfisins, sem veitir ráðgjöf í málum sem varða agabrot, atferlisvanda og skólasókn.
7. Komi upp ágreiningur milli heimilis og skóla, skal farið að verklagsreglum Menntasviðs Reykjavíkur.



Ferill vegna atferliserfðleika og skólasóknar



## Neyðarástand vegna andlegs eða líkamlegs ofbeldis

