



Árbæjarskóli – heildarmat á skólastarfi

Desember 2010
Menntasvið Reykjavíkur

Ritstjóri: Birna Sigurjónsdóttir

Ritun skýrslu og fylgiskjala:

Ásgeir Björgvinsson

Birna Sigurjónsdóttir

Guðrún Edda Bentsdóttir

Hildur Sigurðardóttir

Nanna K. Christiansen

Efnisyfirlit

Efnisyfirlit	3
Inngangur	4
Mat á skólastarfi	5
Skólastarf.....	7
Námsárangur	7
Stjórnun	9
Skipulag skóladags	10
Samstarf við grenndarsamfélagið	11
Stefna og starfsáætlun	12
Nemendur og líðan	14
Stjórn nemendafélags	15
Reglur og agi	17
Viðvera nemenda.....	18
Viðhorf foreldra og þátttaka í skólastarfi	18
Upplýsingamiðlun og samskipti	21
Verklag	22
Fjölbreyttar leiðir í námi	22
Einstaklingsmiðað nám og markviss samvinna	23
Mat á gæðum kennslustunda - vettvangsathuganir	24
Námsmat.....	25
Skóli án aðgreiningar - sérkennsla	27
Skólaþróun og mat	30
Sérstaða skólans	30
Virk upplýsingamiðlun.....	32
Skólanámskrá og námsáætlanir	32
Heimasíða.....	32
Öruggt, heilnæmt og vistvænt skólaumhverfi	33
Mannauður	35
Starfsánægja og líðan á vinnustað	35
Samstarf.....	36
Aðbúnaður	37
Símenntun og starfsþróun.....	38
Viðhorf starfsmanna til stjórnunar	39
Viðvera starfsmanna.....	40
Fjármál	40
Úthlutun fjármagns og rekstraráætlun.....	40
Fjárhagsleg staða skólans	40
Greining.....	41
Samantekt ábendinga.....	41
Heimildir	50
Fylgiskjöl.....	50

Inngangur

Í skýrslu þessari verður greint frá niðurstöðum heildarmats í Árbæjarskóla sem fram fór í nóvember 2010. Matið var framkvæmt af starfsfólki í stýrihópi um heildarmat Menntasviðs. Árbæjarskóli var einn af sjö skólum þar sem Menntasvið ákvað að fram færi heildarmat á skólastarfi skólaárið 2010-2011. Gagna var aflað með viðtölum, vettvangsathugunum og rýnihópum ásamt því að farið var yfir gögn um skólastarfið.

Leiðarljós við matið var: *Að börnum í borginni líði vel, fari stöðugt fram og öðlist uppeldi og menntun fyrir líf og starf.*

Matið er liður í að styðja við skólastarf og kemur til viðbótar sjálfsmati skólanna. Stefna Reykjavíkurborgar í menntamálum er höfð til viðmiðunar í matinu auk annarra ramma um skólastarf; laga, reglugerða, aðalnámskrár og stefnumótunar borgarinnar í starfsmannamálum og mannréttindamálum.

Skólustjóri Árbæjarskóla er Þorsteinn Sæberg og aðstoðarskólustjórar Guðrún E. Þórhallsdóttir og Sólveig Hrafnisdóttir. Í Árbæjarskóla eru 664 nemendur í 1.-10. bekk skólaárið 2010-2011. Tæp 94% af fjölda nemenda sem á lögheimili í skólahverfinu hafa sótt skóla í Árbæjarskóla. Samkvæmt nemendaspá er gert ráð fyrir að nemendum fækki aðeins í Árbæjarskóla á næstu árum og þar verði um 630 nemendur árið 2014.

Í skólanum starfa 86 starfsmenn skólaárið 2010-2011 í 80,86 stöðugildum, þar af stjórnendur í 4 stöðugildum og kennarar í 54,71 stöðugildum. Samkvæmt þessu eru um 8,2 nemendur á hvert stöðugildi sem er aðeins fleiri en í borginni í heild að meðaltali (7,1). Ef aðeins er miðað við kennara í Árbæjarskóla eru 12,1 nemandi á hvert stöðugildi sem er aðeins fleiri en í borginni að meðaltali (11,3).

Árbæjarskóli er einn stærsti grunnskóli landsins og á sér rúmlega 40 ára starfssögu sem sérstakur skóli. Á árunum 1956 - 1966 var starfræktur skóli í samkomuhúsi á Árbæjarblettinum sem útibú frá Laugarnesskóla, en haustið 1967 hóf Árbæjarskóli göngu sína í nýju skólahúsi með 421 nemanda. Flestir hafa nemendur verið 1081 árið 1972 en fæstir 62 árið 1957. Í dag er Árbæjarskóli grunnskóli fyrir nemendur í 1.-10. bekk. Skólinn er safnskóli á unglingastigi en þá koma til náms nemendur úr Árbæjarskóla, Ártúnsskóla og Selásskóla (Heimasíða Árbæjarskóla).

Skólahúsið var reist í þremur áföngum. Sá fyrsti var tekinn í notkun árið 1967, íþróttahús og sundlaug ásamt E-áfangi eru formlega tekin í notkun árið 1973, annar áfangi skólabyggingarinnar er tekinn í notkun árið 1992 og sá þriðji árið 2002. Húsnæðið skiptist í nokkrar álmur sem tengjast með miðrymi sem í er m.a. skólasafn, salur og mötuneyti. Nemendum er raðað í álmurnar eftir aldursstigum og má segja að skólahúsnæðið rúmi nú vel þann nemendafjölda sem er í skólanum.

Heildarstærð skólans er um 8,625 m² án íþróttasalar.

Mat á skólastarfi

Ákvæði um mat og eftirlit með gæðum skólastarfs er í 35.gr. grunnskólalaga nr. 91/2008, þar segir: Markmið mats og eftirlits með gæðum starfs í grunnskóla eru að:

- Veita upplýsingar um skólastarf, árangur þess og þróun til fræðslufirvalda, starfsfólks skóla, viðtökuskóla, foreldra og nemenda
- Tryggja að starfsemi skóla sé í samræmi við ákvæði laga, reglugerða og aðalnámskrár grunnskóla
- Auka gæði náms og skólastarfs og stuðla að umbótum
- Tryggja að réttindi nemenda séu virt og að þeir fái þá þjónustu sem þeir eiga rétt á samkvæmt lögum

Ákvæði um innra mat er í 36. gr. laganna, en þar segir: „Hver skóli metur með kerfisbundnum hætti árangur og gæði skólastarfs á grundvelli 35. gr. með virkri þátttöku starfsmanna, nemenda og foreldra eftir því sem við á.“

Nýtt ákvæði um ytra mat sveitarfélaga er í 37. gr., þar segir: „Sveitarfélög sinna mati og eftirliti með gæðum skólastarfs, sbr. 5. og 6. gr., og láta ráðuneyti í té upplýsingar um framkvæmd skólahalds, innra mat skóla, ytra mat sveitarfélaga, framgang skólustefnu sinnar og áætlanir um umbætur. Sveitarfélög skulu leitast við að fylgja eftir innra og ytra mati þannig að slíkt mat leiði til umbóta í skólastarfi.“

Um ytra mat menntamálaráðuneytis er fjallað í 38. gr., þar segir m.a.: „Menntamálaráðuneyti annast greiningu og miðlun upplýsinga um skólahald í grunnskólum á grundvelli upplýsinga frá sveitarfélögum skv. 37. gr. og með sjálfstæðri gagnaöflun. Menntamálaráðuneyti gerir áætlun til þriggja ára um kannanir og úttektir sem miða að því að veita upplýsingar um framkvæmd laga þessara og aðalnámskrár grunnskóla og aðra þætti skólastarfs. ...“

Menntaráð ákvað vorið 2007 að láta fara fram heildarmat í 6-7 skólum á ári. Skipaður var stýrihópur heildarmats á Menntasviði til að sjá um framkvæmd matsins undir stjórn Birnu Sigurjónsdóttur, verkefnisstjóra. Alls hefur heildarmat farið fram í 20 grunnskólum í Reykjavík á árunum 2007-2010. Áætlað er að heildarmat fari fram í 7 grunnskólum á skólaárinu 2010-2011.

Markmið heildarmats

- Aðstoða skóla í ljósi eigin sjálfsmats til að efla skólastarfið og styrkja innviði skólans
- Styrkja skólabrag og búa til samhljóm í skólanum
- Gera góðan skóla betri með markvissri hvatningu í starfi
- Veita skólayfirvöldum upplýsingar um gæði skólastarfs og hvernig skólar framfylgja stefnu borgarinnar í menntamálum

Tímarammi

Gert er ráð fyrir að allt matsferlið taki sex til sjö vikur og viðtöl og vettvangsathuganir fari fram á 1-2 vikum innan þess tíma.

- | | |
|---|----------|
| • Ákvörðun tekin um athugun í skóla | vika 1 |
| • Haft samband við skólann og látið vita af fyrirhugaðri heimsókn | vika 1 |
| • Upplýsingum safnað saman/prófill skólans/heimasíða skoðuð | vika 1 |
| • Viðtöl við skólastjórnendur, kynning fyrir starfsfólki | vika 2 |
| • Vettvangsathuganir, rýnihópar | vika 3 |
| • Úrvinnsla og skýrslugerð | vika 4-5 |
| • Skóla gefst færi á að lesa yfir skýrslu | vika 5 |

- Skýrsluskil – formleg vika 6
- Upplýsingar til menntaráðs í lok annar

Aðferðir við gagnaöflun:

- Viðtöl við stjórnendur og fulltrúa kennara, fundur með fulltrúum foreldra, fundur með stjórn nemendafélags
- Rýnihópar – stjórnendur, kennarar (tveir til þrír hópar), annað starfsfólk, foreldrar, nemendur (tveir til þrír hópar)
- Vettvangsathuganir með gátlista
 - Athugun á skólabrag og kennslu í kennslustundum og hléum
 - Athugun í skóla
 - Athugun í skólastofu
- Farið yfir gögn:
 - Skólanámskrá og starfsáætlun skólaársins þ.m.t.:
 - Skipurit og starfslýsingar
 - Mannréttindaáætlun
 - Áætlun um foreldrasamstarf
 - Áætlun um starf nemendafélags
 - Yfirlit yfir forföll nemenda og kennara fyrir síðustu heila önn
 - Sjálfsmatsskýrslu og umbótaáætlun
 - Heimasíðu skólans
 - Stundaskrár bekkja/árganga 2010-2011(eins og þær eru afhentar nemendum)
 - Yfirlit yfir valgreinar (kenndar á skólaárinu)
 - Kennsluáætlanir 2010-2011 – sýnishorn af yngra, mið- og elsta stigi
 - Sýnishorn af námsmatsblöðum fyrir öll stig
 - Símenntunaráætlun skólans
 - Upplýsingar um öryggisþætti og áhættumat
 - Yfirlit yfir stöðu skólans í könnunum, skimunum og samræmdum prófum
 - Önnur þau gögn sem skólinn vill leggja fram og varpa ljósi á gæði skólastarfsins

Skýrsla – endurgjöf – eftirfylgd

- Gerð verður ítarleg skýrsla um hvern skóla sem skapar umræður innan skólans, er jákvæð og bendir á styrkleika skólans og veikleika.
- Skýrslan afhent skólastjórnendum á fundi með fræðslustjóra. Þeir fá tækifæri til að koma með athugasemdir sem tekið er tillit til við lokagerð.
- Fundað með skólastjórnendum og niðurstöður kynntar á fundi starfsmanna, fulltrúum foreldra og fulltrúum frá þjónustumiðstöð er boðið að sækja þann fund.
- Skólinn gerir umbótaáætlun sem byggir á niðurstöðum matsins og skilar til fræðslustjóra.

Frekari eftirfylgni:

- Komið á samstarfi skóla/netverki um ákveðna þætti sem þarf að vinna með.
- Skólinn getur fengið ráðgjöf frá Menntasviði eða þjónustumiðstöðvum.

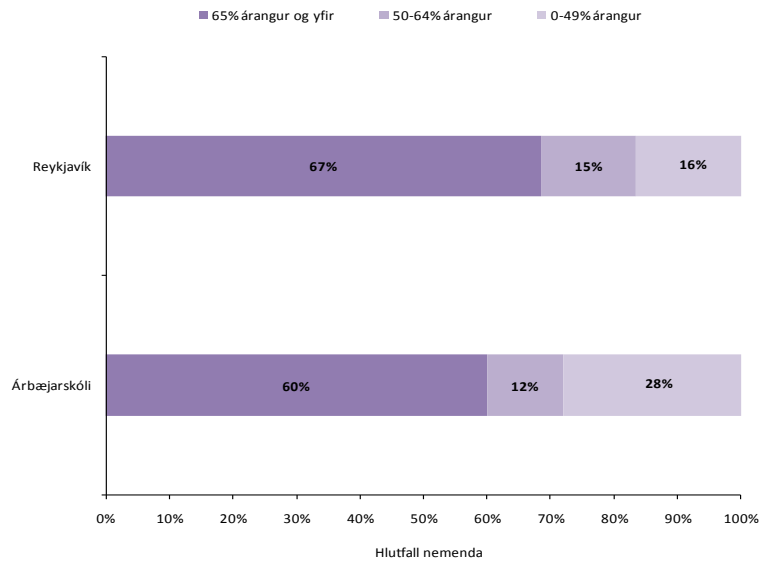
Skýrslan er vinnuskjal skólans, en skólar eru hvattir til að birta hana á heimasíðu.

Skólastarf

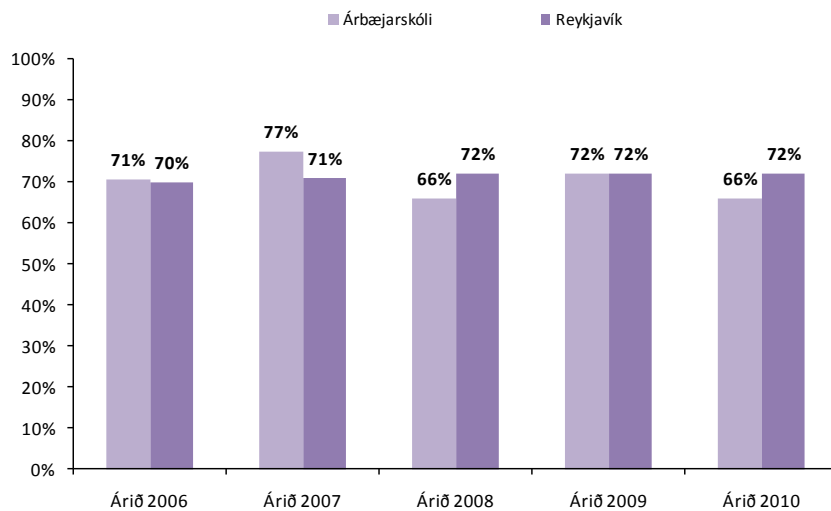
Námsárangur

Skimanir og árangur í samræmdum prófum

Lesskimunarprófið Læsi var lagt fyrir í 2. bekk Árbæjarskóla vorið 2010 og var niðurstaða þess að 60% nemendahópsins töldust geta lesið sér til gagns¹ en meðaltal í grunnskólum Reykjavík var um 67%.



Meðalárangur nemenda í 2. bekk Árbæjarskóla var 66% sem er undir meðalárangri allra nemenda í Reykjavík sem þátt tóku í prófinu (72%). Þegar prófið var lagt fyrir 2. bekk vorið 2009 var Árbæjarskóli með meðalárangurinn 72% og þá gátu 70% nemenda lesið sér til gagns.

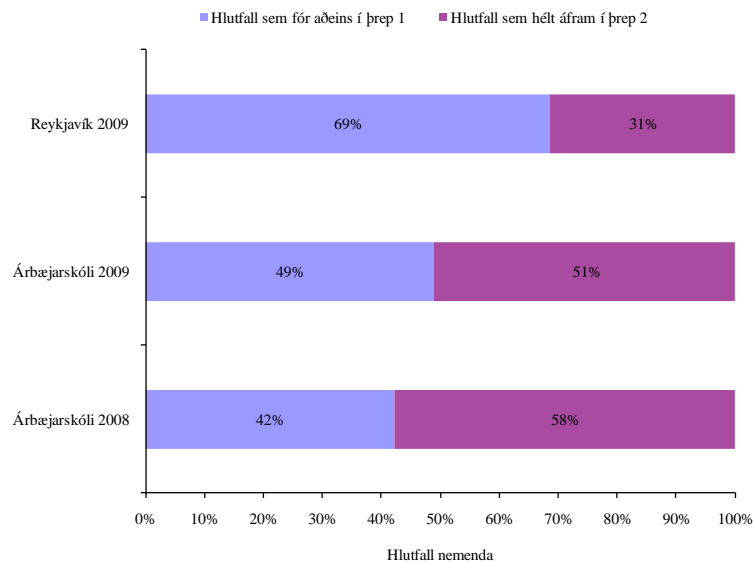


¹ Þeir nemendur teljast geta lesið sér til gagns sem ná a.m.k. 65% árangri á prófinu.

Ábendingar

- Árangur nemenda í lestri í 2. bekk 2010 er lakari en í grunnskólum Reykjavíkur að meðaltali (66% miðað við 72% í borginni allri) og lægra hlutfall nemenda í Árbæjarskóla telst geta lesið sér til gagns en að meðaltali (60% miðað við 67% í borginni allri).
- Árangur í lesskimun vorið 2010 er lakari en árið áður (70%) og hlutfallslega færri nemendur teljast geta lesið sér til gagns (60% miðað við 70% árið áður).

Stærðfræðiskimunin Talnalykill var lögð fyrir nemendur í 3. bekk í 31 grunnskóla Reykjavíkur í nóvember 2009. Meðalárangur nemenda í Árbæjarskóla það ár í fyrsta þrepi, sem er þátturinn reikningur og aðgerðir, var mælitalan 9.0 sem er marktækt lakari árangur en meðaltal allra grunnskólanna en það var 10,7. Í Árbæjarskóla stóðust 49% nemenda viðmiðin í fyrsta þrepi (69% í Reykjavík að meðaltali) og 10 nemendur töldust líklegir til að þurfa stuðning í stærðfræði.



Ábendingar

- Stærðfræðiskimun með Talnalykli var lögð fyrir nemendur í 3. bekk í Árbæjarskóla í nóvember 2009. Meðaltalsárangur var mælitalan 9.0 sem er marktækt lakari árangur en meðalárangur nemenda í Reykjavík í þeim þætti prófsins (10.7).
- Í Árbæjarskóla stóðust 49% nemenda viðmiðin í fyrsta þrepi (69% í Reykjavík að meðaltali) og tíu nemendur töldust líklegir til að þurfa stuðning í stærðfræði.

Samræmd könnunarpróf – framfarastuðull²

Meðaltalsárangur í samræmdum könnunarprófum í 4. bekk haustið 2010 er undir meðaltali í Reykjavík og undir landsmeðaltali bæði í íslensku og stærðfræði.³ Meðaltalsárangur í báðum greinum er lægri nú en að meðaltali í skólanum sl. fimm ár.

² Framfarastuðull gefur vísbendingu um hvort frammistaða nemenda í skólanum hafi breyst frá því árgangurinn þreytti samræmd próf fyrr á námsferlinum. Talan 1.00 merkir venjulegar framfarir nemenda. Tölur 0.94 eða lægri og 1.06 eða hærra benda til mikilla breytinga á stöðu nemenda.

³ Normaldreifð einkunn á kvarðanum 0-60 þar sem meðaltalsárangur yfir landið er 30.

	4. bekkur í Árbæjarskóla		Reykjavík
	M 2010	M 2005-10	M 2010
Íslenska	29,5	31,4	31,2
Stærðfræði	27,3	28,8	30,5

Meðaltalsárangur í samræmdum könnunarprófum í 7. bekk er yfir meðaltali í Reykjavík og yfir landsmeðaltali bæði í íslensku og stærðfræði haustið 2010. Framfarastuðull sýnir venjulegar framfarir nemendahópsins.

	7. bekkur í Árbæjarskóla		Reykjavík	Framfarastuðull
	M 2010	M 2005-10	M 2010	7. b. 2010
Íslenska	33,4	31,3	30,8	1
Stærðfræði	32,6	31,9	30,4	1,01

Meðaltalsárangur í samræmdum könnunarprófum í 10. bekk er yfir meðaltali í Reykjavík og yfir landsmeðaltali bæði í íslensku og stærðfræði haustið 2010. Meðaltalsárangur í ensku er yfir landsmeðaltali en svipaður og meðaltal í borginni. Framfarastuðull sýnir venjulegar framfarir nemendahópsins.

	10. bekkur í Árbæjarskóla		Reykjavík	Framfarastuðull
	M 2010	M 2005-10	M 2010	10.b.2010
Íslenska	31,8	31,7	30,6	0,98
Stærðfræði	32,5	31,9	30,9	1,01
Enska	30,7	30,6	31	

(Skýrsla um samræmd könnunarpróf. 2010).

Ábendingar

- Meðaltalsárangur nemenda í Árbæjarskóla á samræmdum könnunarprófum í 4. bekk haustið 2010 undir landsmeðaltali og meðaltali borgarinnar bæði í íslensku og stærðfræði.
- Meðaltalsárangur nemenda í 7. og 10. bekk á samræmdum könnunarprófum haustið 2010 er yfir landsmeðaltali og meðaltali borgarinnar bæði í íslensku og stærðfræði.
- Framfarastuðlar nemenda í íslensku og stærðfræði í 7. og 10. bekk 2010 sýna venjulegar framfarir nemenda.

Stjórnun

Skólastjóri, tveir aðstoðarskólustjórar og einn deildarstjóri mynda stjórnunarteymi skólans, aðstoðarskólustjóri unglíngastígs er í 88% stjórnunarhlutfalli vegna kennsluskyldu sem er þrjár kennslustundir á viku, aðrir stjórnendur eru í 100% starfi sem slíkir. Aðstoðarskólustjóri yngri deildar vinnur með árgöngum frá 1.-7. bekk og aðstoðarskólustjóri unglíngadeildar með kennurum í 8.-10. bekk. Þær funda reglubundið með kennurum á skólastiginu, eru málsvarar síns skólastígs og skipuleggja allt sem snýr að þeim s.s. próf, yfirsetu, annartöflur o.fl. Þær hafa einnig verkefni sem fara þvert á stig og geta verið breytileg frá ári til árs, s.s. bókakaup og námskaupasjóð og aðstoðarskólustjóri á unglíngastígi sér um Mentor-kerfið og allt sem að

Því snýr. Stjórnendur hittast á fundi á hverjum morgni og fara yfir daginn fram undan og það sem út af stendur frá deginum áður, þar skipta þau með sér verkum í daglegum störfum.

Verkefni deildarstjóra skiptast þannig að hann sér um upplýsingatækni og tölvukostinn í hálfu starfi og mat á skólastarfi og framkvæmd kannana á móti. Verkefnisstjóri árganga vinnur með aðstoðarskólastjórum, hann kennir 50% og er í 50% starfi samræmingaraðili allra árganga og hópa í skólanum. Verkefnisstjóri sérkennslu er í 50% starfi og heldur utan um og stýrir sérkennslu í umboði skólastjóra, hún situr fundi um sértæk málefni nemenda, fjallar um umsóknir í námsver frá foreldrum og umsjónarkennurum og sér um yfirlit um fjármagn sem kemur vegna fatlaðra nemenda og heldur utan um greiningar. Hún sér einnig um nýbúakennslu.

Fagstjórar eru í öllum námsgreinum, þeir funda reglulega með sínum faghópi og allir kennarar sitja fagfundum. Fagstjórar teljast ekki millistjórnendur en stýra sínum faghópi, s.s. í íslensku, stærðfræði, ensku, dönsku og íþróttum frá 1.-10. bekk. Fastir fundir eru með fagstjórum og stjórnendum.

Aðrir stjórnendur eru skrifstofustjóri og umsjónarmaður húss sem er næsti yfirmaður skólaliða.

Skipurit skólans liggur fyrir, það endurspeglar stjórnun skólans nema að því leyti að deildarstjórar eru sýndir tveir í stað einn. Ítarlegar starfslýsingar stjórnenda og annarra starfsmanna eru birtar í gögnum sem liggja fyrir við matið.

Skólastjóri leggur áherslu á það hlutverk sitt að stýra mjög fjölbreytilegri og fjölmennri þjónustustofnun. Hann vill að eigin sögn að skipulag skólans þjóni börnum þannig að þau nái sem bestum árangri í námi og þau fái sem bestan frið til að vinna sína vinnu.

Í spurningu um stjórnun skólans í foreldrakönnun 2010 segjast 79% vera ánægð með stjórnunina, þar af segjast 25% vera mjög ánægð. Meðaltalsánægja með stjórnun árið 2010 var 4,0 sem er jafnt meðaltali í borginni (4,0). Í rýnihópi foreldra kemur fram að stjórnun á skólanum sé góð og eru nefnd dæmi um mál sem eru vel leyst en einnig dæmi um mál sem mikil óánægja var með.

Starfsmenn í rýnihópum segja aðgengi að skólastjórnendum gott og þeir séu sýnilegir en mættu gera meira af því að koma inn í stofur og nemendahópa. Að mati starfsfólks eru stjórnendur styðjandi og taka fljótt og vel á málum en mættu hrósa meira og sýna meiri jákvæðni í daglegri umgengni. Þær raddir heyrast einnig að erfitt sé að koma með mál til skólastjóra og ekki treysti allir því að tekið sé málefnalega á móti þeim.

Starfsmannafundir eru einu sinni í mánuði og allir faghópar hittast einu sinni í viku með fagstjóra. Reglulegir samráðsfundir eru á yngra stigi og unglingastigi og teymi um árganga hittast einu sinni í viku. Á öllum fundum eru ritaðar fundargerðir og settar á sameign eða innra net.

Skipulag skóladags

Skóladagur nemenda í 1.-10. bekk hefst með kennslu kl. 8:10. Skóladegi lýkur kl.13:35 hjá 1.-4. bekk og á bilinu 13:05-14:35 hjá 5.-7. bekk. Á unglingastigi getur skóladagurinn teygst til kl. 16:00 með kennslu í valgreinum og þar kemur fyrir að eyður séu í töflu nemenda. Allir

nemendur fá einstaklingsstundatöflu miðað við sinn námshóp, en getuskiptir námshópar eru í kjarnagreinum frá 3. bekk og upp í 10. bekk og valhópar í 8.-10. bekk.

Skólinn er opin á skrifstofutíma frá kl. 7:45 til kl. 16:00 dag hvern. Frímínútur eru í 15 mínútur milli 2. og 3. stundar og í 10 mínútur milli 4. og 5. stundar, í beinu framhaldi er næðisstund hjá 1.-4. bekk og frímínútur í hádegi í 30 mínútur frá kl. 12:25-12:55. Miðstig er með 30 mínútna hádegishlé kl. 11:55 til 12:25 og unglिंगadeild frá 12:35-13:05. Eftir hádegi eru frímínútur í 10 mínútur milli 7. og 8. stundar á töflu.

Skoðaðar voru stundatöflur einstaklinga úr öllum bekkjum og hópum. Á töflu 1.-4. bekkja eru skráðir 30 tímar og á töflu 5.-7. bekkja 35 nemendatímar en 37 tímar hjá 8.-10. bekk. Skóladaðurinn er skipulagður þannig að kennt er í 80 mínútna lotum hjá öllum árgöngum en þó eru stakir 40 mínútna tímar síðast að deginum. Stundatöflur eru samfelldar í 1.-5. bekk en eyður koma fyrir hjá eldri nemendum og dagar geta verið mislangir.

Samstarf við grenndarsamfélagið

Á heimasíðu skólans er fjallað um samstarf skólans við grenndarsamfélagið. Þar segir m.a.:

Samstarf Árbæjarskóla við leik- og grunnskólana í hverfinu hefur verið mikið í gegnum tíðina. Nemendur leikskólanna hafa heimsótt skólann reglulega og undirbúið sig þannig fyrir væntanlega skólagöngu. Árbæjarskóli er safnskóli á unglिंगastigi þegar til náms koma nemendur úr Árbæjarskóla, Ártúnsskóla og Selásskóla. Samstarf þessara skóla er náð í aðdraganda þess. Einnig er samstarf skólanna í borgarhluta 4 mikið en þar eru skólar úr Árbæ, Breiðholti, Norðlingaholti og Grafarholti.

Gefinn hefur verið út sameiginlegur bæklingur til að vekja athygli á skólum og leikskólum í hverfinu. Reglulegir samráðsfundir eru haldnir með stjórnendum leik- og grunnskólanna í hverfinu. Einnig koma leikskólarnir reglulega í heimsókn í skólann og taka þátt í ýmsum viðburðum, s.s. fyrir jólin.

Við kirkjuna hefur verið afar gott samband að mati skólastjóra og góður stuðningur við skólann í erfiðum málum og heimsóknir nemenda í kirkjuna eru fastur liður, jafnt um jól og páska.

Tónlistarskóli hefur verið með aðstöðu í skólanum auk þess sem samstarf er við skólahljómsveit Árbæjar og Breiðholts.

Í Árbæjarhverfi er starfrækt íþróttafélagið Fylkir sem hefur um margra ára skeið séð um íþróttaskóla fyrir nemendur í 1. bekk í íþróttahúsi skólans og íþróttakennsla eldri nemenda skólans hefur farið fram í Fylkishöllinni.

Mikið samstarf er við skátahreyfinguna í hverfinu og við félagsmiðstöðina Ársel. Starfræktur er samstarfshópur skóla, félagsmiðstöðvar, kirkju, lögreglu og þjónustumiðstöðvar. Hópurinn hittist reglulega þar sem farið er yfir stöðu mála í hverfinu (Heimasíða. Tengsl við grenndarsamfélag).

Samstarf við fyrirtæki í hverfinu er minna nú en oft áður af ýmsum ástæðum, m.a. vegna markaðsáherslu þeirra að sögn skólastjóra.

Ábendingar

- Skólastjóri, tveir aðstoðarskólastjórar og einn deildarstjóri mynda stjórnunarteymi skólans, aðstoðarskólastjóri unglिंगastigs er í 88% stjórnunarhlutfalli vegna

kennsluskyldu sem er þrjár kennslustundir á viku, aðrir stjórnendur eru í 100% starfi sem slíkir. Aðstoðarskólastjóri yngri deildar vinnur með árgöngum frá 1.-7. bekk og aðstoðarskólastjóri unglingadeildar með kennurum í 8.-10. bekk.

- Skólastjóri leggur áherslu á það hlutverk sitt að stýra mjög fjölbreytilegri og fjölmennri þjónustustofnun. Hann vill að skipulag skólans þjóni börnum þannig að þau nái sem bestum árangri í námi og þau fái sem bestan frið til að vinna sína vinnu.
- Stjórnendur hittast á fundi á hverjum morgni og fara yfir daginn fram undan og það sem út af stendur frá deginum áður, þar skipta þau með sér verkum í daglegum störfum.
- Skipurit skólans liggur fyrir við matið, svo og ítarlegar starfslýsingar fyrir stjórnendur og starfsmenn skólans.
- Verkefni deildarstjóra skiptist þannig að hann sér um upplýsingatækni og tölvukostinn í hálfu starfi og mat á skólastarfi og framkvæmd kannana á móti.
- Verkefnisstjóri árganga vinnur með aðstoðarskólastjórum, hann kennir 50% og er 50% samræmingaraðili allra árganga og hópa í skólanum.
- Verkefnisstjóri sérkennslu er í 50% starfi og heldur utan um og stýrir sérkennslu í umboði skólastjóra
- Starfsmenn í rýnihópum segja aðgengi að skólastjórnendum gott og þeir séu sýnilegir en mættu gera meira af því að koma inn í stofur og nemendahópa.
- Að mati starfsfólks eru stjórnendur styðjandi og taka fljótt og vel á málum en mættu hrósa meira og sýna meiri jákvæðni í daglegri umgengni. Þær raddir heyrast einnig að erfitt sé að koma með mál til skólastjóra og ekki treysti allir því að tekið sé málefnalega á móti þeim.
- Starfsmannafundir eru einu sinni í mánuði og allir faghópar hittast einu sinni í viku með fagstjóra. Reglulegir samráðsfundir eru á yngra stigi og unglingastigi og teymi um árganga hittast einu sinni í viku.
- Skóladagur nemenda í 1.-10. bekk hefst með kennslu kl. 8:10. Skóladegi lýkur kl.13:35 hjá 1.-4. bekk og á bilinu 13:05-14:35 hjá 5.-7. bekk. Á unglingastigi getur skóladagurinn teygst til kl. 16:00 með kennslu í valgreinum. Allir nemendur fá einstaklingsstundatöflu miðað við námshóp. Stundatöflur eru samfelldar í 1.-5. bekk en eyður koma fyrir hjá eldri nemendum og dagar geta verið mislangir.
- Samstarf er við leikskólana í hverfinu og skipulagðar heimsóknir auk þess sem gefinn hefur verið út sameiginlegur kynningarbæklingur.
- Samstarf er við hina grunnskólana í hverfinu í tengslum við móttöku nemenda á unglingastigi.
- Samstarf er við kirkjuna, íþróttafélagið Fylki, skátana og félagsmiðstöð í hverfinu og er gerð grein fyrir því á heimasíðu skólans.

Stefna og starfsáætlun

Starfsáætlun Árbæjarskóla fyrir skólaárið 2010-2011 var yfirfarin á grunnskólaskrifstofu Menntasviðs haustið 2010 og telst hún samkvæmt því mati vera í samræmi við þær kröfur sem Menntasvið gerir um starfsáætlanir grunnskóla Reykjavíkur. Sjá þó athugasemd um setu aðstoðarskólastjóra í skólaráði.

Stefna Árbæjarskóla er skýrt fram sett, á heimasíðu skólans segir m.a.:

Árbæjarskóli er grunnskóli þar sem grundvöllur starfsins er fræðsla og uppeldi sem byggir á Aðalnámskrá grunnskóla og þeirri stefnu sem mörkuð er af fræðsluyfirvöldum Reykjavíkur. Helsti áhersluþáttur í skólastarfinu er að nemendur, kennarar og annað starfsfólk nái hámarksárangri.

Í skólastarfi Árbæjarskóla er nemandinn í öndvegi. Megináhersla er lögð á vellíðan og vandaða fræðslu en nauðsynlegt er að þetta fari saman, enda á hvorugt að geta verið án hins í þróttmiklu grunnskólastarfi.

Samskipti einstaklinga eiga að grundvallast á gagnkvæmri virðingu, kurteisi og tillitssemi, sem er forsenda þess að hverjum og einum líði vel. Gagnkvæmt traust og jákvæð og uppbyggileg samskipti móta framfarir öðru góðan starfsanda (Heimasíða, stefna skólans).

Í framtíðarsýn skólans eru áherslurnar: Framsækinn og sýnilegur skóli. Fjölbreytt námsframboð. Hvetjandi og vistvænt umhverfi. Skapandi og hæfir einstaklingar.

Einkunnarorð Árbæjarskóla eru: **Ánægja - Áhugi - Ábyrgð – Árangur.**

Í stefnukorti Árbæjarskóla eru sett fram markmið undir fjórum víddum; skólasamfélag, innra starf, mannauður og fjármál. Undir skólasamfélaginu eru markmiðin:

- Öruggt, vistvænt og heilnæmt skólaumhverfi
- Góð samvinna og gagnkvæmt traust heimilis og skóla
- Skólanámskrá með skýrum upplýsingum um skólastarfið
- Áætlanir og verkferlar
- Náin tengsl við náttúru, umhverfi og grenndarsamfélagið
- Öflug tengsl við leikskóla, framhaldsskóla, aðrar stofnanir og fyrirtæki.

Undir innra starfi eru markmiðin:

- Stuðla að góðri líðan nemenda og starfsfólks
- Einstaklingsmiðun í námi með áherslu á sjálfstæð vinnubrögð, skapandi starf, framsögn og hreyfingu
- Hvetjandi námsumhverfi þar sem hver og einn getur hámarkað árangur sinn
- Samskipti sem byggja á virðingu og kurteisi þar sem hver og einn ber ábyrgð á eigin hegðun og framkomu
- Greiður aðgangur að ráðgjöf og stuðningi fyrir nemendur, forráðamenn og starfsfólk.

Undir mannauði eru markmiðin:

- Hæft og vel menntað starfsfólk sem er meðvitað um hlutverk sitt og ábyrgð
- Hvetjandi starfsumhverfi og skýr starfsmannastefna
- Efla þekkingu og frumkvæði og skólaþróun með markvissri símenntun og samvinnu
- Öflugt starfsmannafélag sem virkjar starfsmenn og stuðlar að góðum starfsanda.

Undir fjármálum eru markmiðin:

- Tryggja góða og hagkvæma nýtingu fjármuna og öflugt innra eftirlit með áherslu á aukna kostnaðarvitund starfsfólks.

Undir markmiðum stefnukortsins eru síðan tilgreind verkefni sem unnið er að, lýsing á framkvæmd og mælikvarðar til að meta árangur.

Foreldrar í rýnihópi telja sig þekkja stefnuna „hún er í handbókinni“ og segja metnað fyrir árangri einkenna skólastarfið.

Ábendingar

- Starfsáætlun Árbæjarskóla fyrir skólaárið 2009-2010 var yfirfarin á grunnskólaskrifstofu Menntasviðs haustið 2009 og telst hún samkvæmt því mati vera samræmi við þær kröfur sem Menntasvið gerir um starfsáætlanir grunnskóla Reykjavíkur.

- Stefna Árbæjarskóla er skýrt fram sett, í framtíðarsýn skólans eru áherslurnar: Framsækinn og sýnilegur skóli. Fjölbreytt námsframboð. Hvetjandi og vistvænt umhverfi. Skapandi og hæfir einstaklingar. Einkunnarorð Árbæjarskóla eru: **Ánægja - Áhugi - Ábyrgð - Árangur**
- Foreldrar í rýnihópi telja sig þekkja stefnuna „hún er í handbókinni“ og segja metnað fyrir árangri einkenna skólastarfið.

Nemendur og líðan

Í könnun sem lögð var fyrir nemendur í 5.-7. bekk í grunnskólum Reykjavíkur vorið 2009 þar sem spurt var um líðan nemenda í kennslustundum var niðurstaðan í Árbæjarskóla sú að 72.9% nemenda svöruðu að þeim liði mjög eða frekar vel í kennslustundum. Það er nálægt meðaltali allra grunnskóla í landinu sem var 72.4% (Ungt fólk, 2009).

Skólinn er þátttakandi í Skólapulsinum, vefkerfi sem miðar að því að veita skólastjórnendum stöðugan aðgang að nýjum upplýsingum sem aflað er mánaðarlega um þætti sem tengjast virkni nemenda og líðan þeirra í skólanum og um skóla- og bekkjaranda. Niðurstöður um stöðu nemenda í 6.-10. bekk eru bornar saman við niðurstöður fyrri mælinga í skólanum og við landsmeðaltal sem gefur skýrar vísendingar um þróun mála í skólanum og stöðu nemenda í skólanum miðað við nemendur í öðrum skólum í landsins.⁴

Í könnun Skólapulssins sem lögð var fyrir úrtak nemenda úr 6.-10. bekk Árbæjarskóla á haustönn 2010 er ánægja af lestri og áhugi á stærðfræði aðeins undir meðallagi sambærilegra skóla, ekki marktækt þó. Spurningar er varða líðan nemenda; stjórn á eigin lífi, kvíða og vanlíðan koma svipað út og landsmeðaltal og spurning um einelti aðeins betur. Mestu frávik frá landsmeðaltali eru í spurningunni: persónulegt gildi náttúruvísinda (-0.68) og áhugi á íþróttum og líkamsrækt (+0.57).

Foreldrarnir í Árbæjarskóla meta líðan barna sinna í skólanum almennt upp á skorið 4,2 sem jafngildir því að þar líði þeim að meðaltali oftast vel og reyndar rúmlega það. Líðan í frímínútum meta foreldrarnir einnig upp á 4,2 en í kennslustundum uppá 4,1. Hér eru gildin í skólanum hærri eða jafnhá og þau voru árið 2008 auk þess sem þau eru hærri eða jafnhá meðaltölunum í borginni allri.

Námsráðgjafar skólans hafa umsjón með fræðslu, umræðu og vinnu gegn einelti en skólinn er ekki þátttakandi í Olweusarverkefninu. Kannanir á einelti eru gerðar þegar grunur vaknar um að einelti eigi sér stað og/eða lagðar fyrir tengslakannanir. Í eineltisvarnaráætlun skólans er fjallað um forvarnir gegn einelti, lýst ferli viðbragða ef grunur vaknar um einelti og settar fram ábendingar til foreldra um einkenni eineltis.

Í Skólapulsinum eru nemendur í 6.-10. bekk spurðir um einelti út frá atvikum á undanförunum 30 dögum. Niðurstaðan í síðustu fyrirlögn bendir til þess að einelti sé heldur minna í Árbæjarskóla en í sambærilegum skólum og minna hjá stelpum en strákuum. Eineltið mælist aðeins hærra í 6. og 7. bekk en eldri árgöngum og algengast er að það fari fram í frímínútum.

Af 99 foreldrum í Árbæjarskóla er svöruðu spurningu um hvort barn þeirra hefði verið lagt í einelti í skólanum, segja 21%, svo vera. Meðaltalið fyrir skólana alla er 27%. Af þessum foreldrum sögðu um þriðjungur að skólinn hefði brugðist fljótt og vel við eineltinu, 38%

⁴ Upplýsingar sóttar á vef verkefnisins, www.skolapulsin.is 8. janúar 2009.

sögðu að skólinn hefði brugðist vel en ekki nógu fljótt við og tæpur þriðjungur sögðu að skólinn hefði ekki tekið á málinu. Niðurstaðan í skólanum varðandi viðbrögðin er eilítið betri en niðurstaðan í borginni. Foreldrar í rýnihópi segja að tekið sé á vandamálum eins og einelti, „það er ákveðið prógramm“.

Nemendur í rýnihópum tala um að þeim líði vel í skólanum „en stundum illa úti í frímó“. Þau halda að öðrum líði líka almennt vel. Þau kannast við að sumir séu lagðir í einelti „því þeir eru öðru vísi“, segjast vita hvað á að gera ef einelti kemur upp og þekkja eineltishringinn.

Nemendur tala almennt vel um kennara sína, þeir eru „góðir og skemmtilegir“, en sumir tala of mikið. Sumir eru strangir og gera miklar kröfur og þeir „kunna sitt fag“.

Ábendingar

- Í könnun sem lögð var fyrir nemendur í 5.-7. bekk í grunnskólum Reykjavíkur vorið 2009 þar sem spurt var um líðan nemenda í kennslustundum var niðurstaðan í Árbæjarskóla sú að 72.9% nemenda svöruðu að þeim líði mjög eða frekar vel í kennslustundum. Það er nálægt meðaltali allra grunnskóla í landinu sem var 72.4% (Ungt fólk, 2009).
- Í könnun Skólapúlsins sem lögð var fyrir úrtak nemenda úr 6.-10. bekk Árbæjarskóla á haustönn 2010 er ánægja af lestri og áhugi á stærðfræði aðeins undir meðallagi sambærilegra skóla, ekki marktækt þó. Spurningar er varða líðan nemenda; stjórn á eigin lífi, kvíða og vanlíðan koma svipað út og landsmeðaltal og spurning um einelti aðeins betur.
- Foreldrar barna í Árbæjarskóla mátu líðan barna sinna í skólanum upp á skorið 4,2 í foreldrakönnun 2010. Meðaltalið í borginni allri var 4,1.
- Námsráðgjafar skólans hafa umsjón með fræðslu, umræðu og vinnu gegn einelti en skólinn er ekki þátttakandi í Olweusarverkefni gegn einelti. Kannanir á einelti eru gerðar þegar grunur vaknar um að einelti eigi sér stað
- Í Skólapúlsinum eru nemendur í 6.-10. bekk spurðir um einelti út frá atvikum á undanförunum 30 dögum. Niðurstaðan í bendir til þess að einelti sé heldur minna í Árbæjarskóla en í sambærilegum skólum og minna hjá stelpum en stráku. Eineltið mælist aðeins hærra í 6. og 7. bekk en eldri árgöngum og algengast er að það fari fram í frímínútum.
- Af þeim foreldrum í Árbæjarskóla er svöruðu spurningu í foreldrakönnun 2010 um hvort barn þeirra hefði verið lagt í einelti í skólanum, segja 21%, svo vera. Meðaltalið fyrir skólana alla er 27%. Niðurstaðan í skólanum varðandi viðbrögðin er eilítið betri en niðurstaðan í borginni.
- Nemendur í rýnihópum tala um að þeim líði vel í skólanum „en stundum illa úti í frímó“.
- Nemendur kannast við að sumir séu lagðir í einelti „því þeir eru öðru vísi“ og þau vita hvað á að gera ef einelti kemur upp og þekkja eineltishringinn.
- Nemendur tala almennt vel um kennara sína, þeir eru „góðir og skemmtilegir“, en sumir tala of mikið. Sumir eru strangir og gera miklar kröfur og þeir „kunna sitt fag“.

Stjórn nemendafélags

Aðalstjórn nemendafélags Árbæjarskóla hefur ákvörðunar og framkvæmdavald í öllum almennum málum nemendafélags skólans. Stjórn nemendafélags er skipuð þremur fulltrúum; einum úr 9. bekk og tveimur úr 10. bekk. Engir varamenn eru fyrir nemendur í stjórninni. Nemendur í 9. og 10. bekk eru kjörgengir í stjórn. Félagsstarfskennari hefur kynnt

nemendaráðsstarfið fyrir bekkjunum. Áhugasamir gefa sig svo fram við aðstoðarskólustjóra unglíngastígs að hausti og fylla þar út eyðublað með upplýsingum um hvað þau hafi fram að færa ásamt því að skrifa undir ákveðið drengskaparheit. Frambjóðendur geta síðan kynnt sig áður en kjör fer fram og hefur félagsstarfskennari umsjón með því að ákveðins jafnræðis sé gætt meðal nemenda. Kjörin fer fram í umsjónartíma nemenda þar sem nemendur fá kjörseðil. Í reglum félagsins er kveðið á um að formaður og varaformaður skuli kosnir úr 10. bekk og einn meðstjórnandi skuli kjörinn úr 9. bekk. Sá sem fær flest atkvæði í 10. bekk er sjálfkrafa kjörinn formaður og sá með næstflesta er varaformaður. Sömu reglur gilda um kjör í 9. bekk.

Stjórn nemendafélagsins fundar einu sinni í viku með félagsstarfskennara og eru fundirnir í eina kennslustund. Nemendur fá þá frí í tíma á meðan. Félagstarfskennari heldur utan um dagskrá og fundargerðir sem hún ritar. Í upphafi vetrar er gerð áætlun fyrir veturinn. Stjórnin fundar einnig með bekkjarfulltrúum einu sinni í mánuði, en þeir eru fjórtán talsins, einn fyrir hvern bekk í 5. til 10. bekk og eru aðalstjórn til ráðgjafar um félagsstarfið og annað sem tengist skólstarfinu. Stjórnin á svo fasta fundi með skólustjórnendum mánaðarlega þar sem hugmyndir eru kynntar.

Fulltrúar úr stýrihópi heildarmats áttu fund með stjórn nemendafélagsins í 8.-10. bekk þar sem nemendur veittu upplýsingar um starfsemi stjórnarinnar. Þau eru ánægð með fyrirkomulag á starfi stjórnarinnar og segja að þeim gangi vel að skipta með sér verkum og skipuleggja félagsstarfið. Þau sögðu mikinn áhuga vera á félagsstarfinu og að jafnaði byðu margir sig fram til nemendaráðs og til starfa sem bekkjarfulltrúar. Margar hugmyndir kæmu frá nemendum til stjórnarinnar og þau söfnuðu einnig hugmyndum í sérstakan hugmyndakassa. Á fundum sögðust þau ræða um félagslífið og annað, s.s. skólareglur, t.d. bann við iPod-um sem sumir nemendur eru ósáttir við. Þar gætu þau miðlað svörum og skýringum frá stjórnendum varðandi þessa hluti. Þeirra hlutverk væri fyrst og fremst að skipuleggja viðburði fyrir unglíngastigið. Stjórnin kemur að föstum viðburðum eins og árshátíð, Skrekk og að skipulagningu fjáröflunar fyrir 10. bekk.

Stjórn nemendafélagsins fundar fast tvisvar á ári með svokölluðu *Tíuráði* sem starfar í félagsmiðstöðinni og er skipað nemendum þar.

Á heimasíðu skólans kemur fram að aðalstjórn sitji skólaráðsfundi. Hinsvegar eru aðrir nemendur í skólaráði 2010-2011 en þeir sem sitja í stjórn nemendafélags. Það kom fram á fundinum með stjórn nemendafélagsins að stjórnendur eða starfsmenn skóla velji fulltrúa nemenda í skólaráði; einn af miðstigi og einn af unglíngastigi. Samkvæmt grunnskólalögum skal nemendafélag hvers skóla setja sér starfsreglur, þ.m.t. um kosningu fulltrúa í skólaráð skv. 2. mgr. 8. gr. laganna (2. mgr. 10. gr)

Ábendingar

- Stjórn nemendafélags er skipuð þremur fulltrúum úr 9. og 10. bekk.
- Nemendur í 8.-10. bekk kjósa stjórn nemendafélags beinni kosningu og nemendur í 9. og 10. bekk geta boðið sig fram.
- Í hverjum bekk í 5. -10. bekk er kjörinn bekkjarfulltrúi og er bekkjarfulltrúaráð stjórn nemendafélags til ráðgjafar um félagslífið og annað er varðar skólstarfið.
- Stjórn nemendafélags fundar vikulega með félagsstarfskennara, mánaðarlega með bekkjarfulltrúum og mánaðarlega með skólustjórnendum.
- Fulltrúar í stjórn nemendafélagsins eru ánægðir með fyrirkomulag á starfi stjórnarinnar og segja að þeim gangi vel að skipuleggja starfið og skipta með sér verkum.

- Að sögn fulltrúanna í aðalstjórninni er mikill áhugi á félagsstarfi og góð þátttaka í félagslífi.
- Ekki er samræmi á milli þess sem kemur fram á heimasíðu um þátttöku aðalstjórnar í skólaráði og þess hverjir eru fulltrúar nemenda í skólaráði.
- Athygli er vakin á því að samkvæmt grunnskólalögum skal nemendafélagið setja sér reglur um kjör fulltrúa nemenda í skólaráð.

Reglur og agi

Skólareglur eru birtar í upplýsingariti fyrir nemendur, starfsfólk og forráðamenn nemenda sem sent er til foreldra að hausti, ritið er einnig birt á heimasíðu undir krækjunni; skólareglur. Reglurnar eru ítarlegar og skiptast í almennar skólareglur, reglur um leyfi og forföll og punktakerfi, sérreglur eru um íþróttir og sund, nemendaferðir og nemendaferðir erlendis, reglur um próftöku, prófreglur kennara, reglur um tölvunotkun og reglur um bókasafn og námsgögn. Stofureglur eru samræmdar á unglíngastigi og kennarar setja einnig í einhverjum tilvikum sérstakar bekkjarreglur með nemendum.

Viðbrögð við brotum á skólareglum eru einnig birt í upplýsingaritinu, þar kemur fram ferli viðbragða og hver tekur á agamálum hverju sinni en ekki hvert nemanda er vísað úr kennslustund enda viðhaft það verklag að nemendur eru sóttir í tíma og komið til annarra verka í slíkum tilvikum. Ekki kemur fram hvernig nemendur eru hvattir til að fara að reglunum og gert er ráð fyrir að uppsafnaðir punktar leiði af sér að nemandi fái ekki að taka þátt í félagsstarfi (sjá fylgiskjal; gátlisti um skólareglur).

Skólareglur og viðurlög uppfylla að mestu kröfur um skólareglur eins og þær birtast í grunnskólalögum nr.91/2008 (sjá fylgiskjal: Gátlisti um skólareglur). Bent er á að skólareglur einkennast meira af boðum og bönnum en því að æskilegri hegðun sé lýst.

Fram kemur í rýnihópum kennara og annarra starfsmanna að skólareglur séu sýnilegar og skýrar og endurskoðaðar á hverju hausti. Átak var gert í haust að samræma hvernig starfsmenn fylgja eftir reglum og viðurlögum. Ferli viðbragða við agabrotum er að þeirra mati skýrt. Þó kemur einnig fram sú skoðun að reglurnar mættu vera færri og einfaldari, viðbrögð mildari og skriffinnskan minni. Í rýnihópi foreldra var rætt dæmi um harkaleg viðbrögð skólans við slæmri hegðun hóps nemenda og óánægju bæði meðal nemenda og foreldra, sem að þeirra mati hefur ekki tekist að vinna alveg úr enn.

Í rýnihópi kennara kemur fram það álit að hegðunarvandamál og órói sé meiri nú í vetur en áður, en ekki eru allir sammála því og tengja óróa frekar ákveðnum árgöngum, lotukerfi á miðstigi og faggreinakennslu sem fylgir „ráp um allan skóla“, við þessu hefur þó verið brugðist til að draga úr því.

Nemendur í rýnihópum þekkja skólareglur og finnst þær skýrar. Þau þekkja líka viðurlögin og punktakerfið, „stundum er þetta sanngjarnt og stundum ekki“, þau nefna líka punktaferðir og verðlaun fyrir þá sem eru með fáa punkta og svo refsandi aðgerðir fyrir marga punkta.

Kennarar hrósa ef krakkar vinna vel, segja nemendur í rýnihópi, en það mætti alveg vera meira. Hjá nemendum kemur fram að vinnufriður sé ekki alltaf góður, „fer eftir kennurum“ og stundum segja þau erfitt að fá hljóð í íþróttatíma.

Í kennslustundum sem heimsóttar voru mátti almennt sjá styrka stjórn kennara og góðan vinnufrið (sjá fylgiskjal; vettvangsathuganir).

Í foreldrakönnun 2010 kom fram að um 84% svarenda í Árbæjarskóla fannst aginn hæfilegur sem er aðeins yfir meðaltali í borginni allri (tæp 83%).

Ábendingar

- Skólareglur eru birtar í upplýsingariti fyrir nemendur, starfsfólk og forráðamenn nemenda sem sent er til foreldra að hausti, ritið er einnig birt á heimasíðu.
- Skólareglur og viðurlög uppfylla að mestu kröfur um skólareglur eins og þær birtast í grunnskólalögum nr.91/2008 (sjá fylgiskjal: Gátlisti um skólareglur). Bent er á að skólareglur einkennast meira af boðum og bönnum en því að æskilegri hegðun sé lýst.
- Stofureglur eru samræmdar á unglíngastigi og kennarar setja einnig í einhverjum tilvikum sérstakar bekkjarreglur með nemendum.
- Nemendur í rýnihópum þekkja skólareglur og finnst þær skýrar. Þau þekkja líka viðurlögin og punktakerfið, „stundum er þetta sanngjarnt og stundum ekki“, þau nefna líka punktaferðir og verðlaun fyrir þá sem eru með fáa punkta og svo refsandi aðgerðir fyrir marga punkta.
- Í kennslustundum sem heimsóttar voru mátti almennt sjá styrka stjórn kennara og góðan vinnufrið.
- Kennarar hrósa ef krakkar vinna vel, segja nemendur í rýnihópi, en það mætti alveg vera meira. Hjá nemendum kemur fram að vinnufriður sé ekki alltaf góður, „fer eftir kennurum“ .
- Í foreldrakönnun 2010 kom fram að um 84% svarenda í Árbæjarskóla fannst aginn hæfilegur sem er aðeins yfir meðaltali í borginni allri (tæp 83%).

Viðvera nemenda

Farið var yfir forföll nemenda á vorönn 2010 eftir bekkjum. Reiknað var hlutfall miðað við heildartímafjölda á önninni. Fjarvera nemenda vegna veikinda, leyfa eða fjarvista er svipuð og almennt gerist. Fjarvistir (óheimilar) eru hlutfallslega mestar í einum 8. bekknum og fjarvera vegna veikinda áberandi hlutfallslega mest í tveimur 10. bekkjar hópum.

Ábendingar

- Fjarvera nemenda vegna veikinda, leyfa eða fjarvista er að meðaltali svipuð og almennt gerist.

Viðhorf foreldra og þátttaka í skólastarfi

Góð samvinna og gagnkvæmt traust heimilis og skóla er eitt af meginmarkmiðum í stefnukorti skólans. Í starfsáætlun og á heimasíðu skólans eru upplýsingar um samstarf heimila og skóla þar eru forráðamenn hvattir til að nýta sér heimasíðu og Mentor til að fylgjast með námsgengi barna sinna og þau tilboð sem skólinn býður upp á til að efla samstarfið. Um hlutverk umsjónarkennara segir m.a.: Í skólastarfinu er umsjónarkennarinn lykilpersóna. Hann er sá aðili innan skólans sem veitir nemendum sínum þann stuðning og aðhald sem þurfa þykir. Hlutverk umsjónarkennarans er meðal annars að hlutast til um andlega og líkamlega velferð nemenda sinna í samvinnu við forráðamenn eftir þörfum. Umsjónarkennarar hafa ákveðna viðtalstíma en sinna samskiptum að öðru leiti í samvinnu við forráðamenn nemenda (Heimasíða Árbæjarskóla. Samstarf heimilis og skóla). Lögð er áhersla á að foreldrar undirriti trúnaðaryfirlýsingu þegar þeir koma í heimsókn í skólann.

Í foreldrakönnun veturinn 2010 svöruðu 109 foreldrar í Árbæjarskóla af 178 í úrtaki, sem er 61% svörun. Svarhlutfallið var 65% fyrir alla grunnskóla í borginni. Í skólanum voru 713 nemendur skólaárið 2009-2010, sem þýðir að svör vegna u.þ.b. 15% nemenda var að finna í könnuninni.

Helstu niðurstöður eru þær að 85% foreldranna segjast vera ánægð með skólann, þar af segjast 24% vera mjög ánægð. Ánægjuhlutfallið í Árbæjarskóla hefur verið frekar jafnt í öllum mælingum frá fyrstu könnuninni árið 2000. Hæst fór hún í 87% árið 2002 en lægst í 76% árið 2004. Hlutfallið nú er fimm prósentustigum hærra en það var í seinustu könnun sem gerð var árið 2008. Á kvarðanum 1 til 5 er skólinn hinsvegar með sama meðaltal og árið 2008 eða 4,1 sem aukinheldur er sama meðaltalsánægjan og í borginni allri fyrir árið 2010.

Foreldrar í rýnihópi segja samstarf við skólann vera gott og „gott aðgengi á skrifstofuna“ og auðvelt að ná í stjórnendur og kennara. Ánægja var með að vera boðið á opinn dag í skólanum, afmælishátíð á síðasta ári var einnig nefnd. Sérstök ánægja kom fram í rýnihópnum með móttöku nýrra nemenda og foreldra sem fengu kynningu á skólanum og að „skoða allt og sjá allt“ sem jók á öryggi nemandans við flutninginn.

Í spurningu um stjórnun skólans segjast 79% vera ánægð með stjórnunina, þar af segjast 25% vera mjög ánægð. Ánægjuhlutfallið með stjórnun var 92% í fyrstu könnuninni árið 2000 en var á bilinu 80-88% í næstu fjórum könnunum. Hlutfallið nú er einu prósentustigi lægra en það var í seinustu könnun árið 2008. Á kvarðanum 1 til 5 er skólinn með meðaltalið 4,0 eins og í seinustu könnun. Meðaltalið í borginni allri fyrir árið 2010 er einnig 4,0.

Ánægja foreldra með umsjónarkennara barnanna er frekar mikil í skólanum fyrir árið 2010, eins og reyndar í borginni allri. Í fjórum af sex spurningum um umsjónarkennarann eru meðaltölin fjórir og þar yfir. Hinsvegar hafa meðaltölin í öllum sex tilvikum lækkað frá því sem var í könnuninni árið 2008 og sömuleiðis eru þau lægri en meðaltöl borgarinnar.

Foreldrarnir í Árbæjarskóla meta líðan barna sinna í skólanum almennt upp á skorið 4,2 sem jafngildir því að þar líði þeim að meðaltali oftast vel og reyndar rúmlega það. Líðan í frímínútum meta foreldrarnir einnig uppá 4,2 en í kennslustundum uppá 4,1. Hér eru gildin í skólanum hærri eða jafnhá og þau voru árið 2008 auk þess sem þau eru hærri eða jafnhá meðaltölunum í borginni allri.

Um 89% svarenda finnast námslegar kröfur sem gerðar eru til barna þeirra hæfilegar, 84% finnst aginn hæfilegur og 78% finnst hið sama um heimavinnuna. Í öllum tilvikum er skólinn fyrir ofan samsvarandi hlutföll borgarinnar, þótt stundum sé munurinn lítill.

Sé miðað við könnunina 2008, þá hefur ánægja foreldra í nýjustu könnuninni breyst lítið og aldrei marktækt hvað varðar þætti eins og almennt ástand húsnæðis, aðstöðu til íþróttaiðkunar, aðstöðu til að matast, leikaðstöðu á skólalóð og möguleika á tómsundaiðkun að loknum skóladegi. Meðaltöl skólans eru hér nálægt meðaltölum borgarinnar en þó ívið hærri.

Í heildina kemur skólinn frekar vel út í foreldrakönnuninni fyrir árið 2010. Ánægja er jöfn meðaltali borgarinnar í spurningum um ánægju með skólann almennt og stjórnun skólans og yfir meðaltali hvað varðar líðan nemenda aga, námslegar kröfur, heimavinnu og viðbrögð við einelti. Ánægja með umsjónarkennara er frekar mikil en hefur lækkað á milli kannanna og meðaltölin eru lægri en meðalánægjan í borginni.

Styrkur skólans að mati rýnihóps foreldra er að tekið er vel á málum sem koma upp, regnbogakerfið er gott, aðstaðan er góð og meira pláss í skólanum en áður. Þau nefna líka einstaklingsmiðaðan stuðning við nemendur, metnað í skólastarfi, gott starfsfólk og samstarf við tónlistarskóla sem styrkleika.

Athugasemdir rýnihópsins varða helst gæslu í frímínútum sem þeim finnst að þyrfti að vera meiri, kvartað er yfir matnum og þarf að gæta að næringargildi og því að börnin borði. Samstarf við íþróttafélag er lítið og þyrfti að kynna betur í skólanum og bjóða upp á meiri viðveru eftir skólatíma fyrir nemendur sem eru vaxnir upp úr því að vera í gæslu.

Skólaráð og foreldrafélag

Skólaráð fundar að jafnaði annan hvern mánuð, það starfar skv. lögum og reglugerð, fundargerðir eru skrifaðar eftir fundi og settar á heimasíðu. Í skólaráði situr skólastjóri, báðir aðstoðarskólastjórar og þrír fulltrúar starfsmanna skólans auk fulltrúa foreldra og nemenda og einn af stjórnendum skólans er ritari. Bent er á að þessi skipan er ekki í samræmi við reglugerð um skólaráð.

Fundir skólaráðs eru áhugaverðir og mikilvægir að mati rýnihóps foreldra og mikið af upplýsingum sem koma frá stjórnendum skólans. Fulltrúar eru kosnir til tveggja ára og nú í haust skipti um báða fulltrúa foreldra sem er óheppilegt að þeirra mati þar sem nýtt fólk er óöruggt og það tekur tíma að setja sig inn í mál. Heppilegra væri að skipta öðrum fulltrúa út árlega. Einnig er bent á að æskilegt sé að hafa varamann foreldra úr foreldrafélaginu. Tengsl hafa verið milli stjórnar foreldrafélagsins og skólaráðs, en rofnuðu vegna þess að skipti um fólk, þessi tengsl þurfa að vera að mati rýnihópsins.

Foreldrafélag er starfandi við skólann, en virkni þess hefur dalað undanfarið að mati rýnihóps foreldra. Erfitt er að virkja fólk til félagsstarfa og sjálfbóðaliðsstarfa og vinnan lendir á fáum einstaklingum, m.a. hefur bekkjarstarf liðið fyrir það. Dræm mæting er einnig á fundi foreldrafélagsins, en betri á þá fundi sem skólinn boðar og var í rýnihópi rætt um hvort samstarf gæti verið meira milli skólans og foreldrafélagsins um fundi. Almenn er þó vel mætt á viðburði s.s. árlegt jólaföndur, einnig hefur tekist vel til að virkja foreldra fyrir árshátíð nemenda þegar skólinn leitaði eftir því.

Ábendingar

- Góð samvinna og gagnkvæmt traust heimilis og skóla er eitt af meginmarkmiðum í stefnukorti skólans.
- Helstu niðurstöður í foreldrakönnun 2010 eru þær að 85% foreldranna segjast vera ánægð með skólann, þar af segjast 24% vera mjög ánægð. Meðaltalsánægja foreldra er 4.1 (af 5) í Árbæjarskóla sem er jafnt meðaltali í borginni allri (4.1).
- Í spurningu í foreldrakönnun um stjórnun skólans sögðust 79% vera ánægð með stjórnunina, þar af segjast 25% vera mjög ánægð. Ánægja foreldra í Árbæjarskóla með stjórnunina var 4,0 sem er jafnt meðaltali í borginni (4,0).
- Ánægja foreldra með umsjónarkennara barnanna er frekar mikil í skólanum fyrir árið 2010, eins og reyndar í borginni allri. Hinsvegar hafa meðaltölin í öllum spurningum um þennan þátt lækkað frá því sem var í könnuninni árið 2008 og sömuleiðis eru þau lægri en meðaltöl borgarinnar.
- Í heildina kemur skólinn frekar vel út í foreldrakönnuninni fyrir árið 2010. Ánægja er jöfn meðaltali borgarinnar í spurningum um ánægju með skólann almennt og stjórnun skólans og yfir meðaltali hvað varðar líðan nemenda aga, námslegar kröfur, heimavinnu og viðbrögð við einelti.

- Foreldrar í rýnihópi segja samstarf við skólann vera gott og „gott aðgengi á skrifstofuna“ og auðvelt að ná í stjórnendur og kennara.
- Skólaráð fundar að jafnaði annan hvern mánuð, það starfar skv. lögum og reglugerð, þar situr skólastjóri, báðir aðstoðarskólastjórar og þrír fulltrúar starfsmanna skólans auk fulltrúa foreldra og nemenda og einn af stjórnendum skólans er ritari. Bent er á að þessi skipan er ekki í samræmi við reglugerð um skólaráð.
- Fundargerðir eru skrifaðar eftir fundi og settar á heimasíðu.
- Foreldrafélag er starfandi við skólann, en virkni þess hefur dalað undanfarið að mati rýnihóps foreldra. Erfitt er að virkja fólk til félagsstarfa og sjálfbóðaliðsstarfa og vinnan lendir á fáum einstaklingum

Upplýsingamiðlun og samskipti

Foreldrar í rýnihópi eru ánægðir með upplýsingar um skólastarfið frá kennurum, en virkja mætti Mentor-kerfið enn betur að þeirra mati. Meiri upplýsingar birtast á Mentor fyrir eldri nemendur en yngri. Upplýsingar um heimanám birtast fyrir vikuna og eru foreldrarnir sem rætt var við sátir við heimanámið eins og það er nú, en nefnt er að það hafi áður verið helst til mikið. Kennsluáætlanir eru gerðar fyrir önnina og birtar á heimasíðu. Helsta athugasemd frá foreldrum var að kennarar þyrftu að samræma kröfur um heimanám og undirbúning og t.d. dreifa álagi vegna prófa.

Í foreldrakönnun 2010 sögðust um 76% foreldra barna í skólanum vera ánægð með upplýsingagjöf frá skólanum, þar af voru um 21% mjög ánægð. Þetta skilaði skólanum meðaltalinu 4,1 í spurningunni, sem er sama og að meðaltali í Reykjavík (4,1).

Í stefnu skólans er lögð áhersla á að árangursríkt skólastarf byggir á góðir samvinnu og gagnkvæmu trausti heimilis og skóla. Á heimasíðu er kafli um samstarf heimila og skóla með upplýsingum um foreldradaga, gátlista fyrir foreldraviðtöl, hlutverk umsjónarkennara, kynningarfundir að hausti og umfjöllun um skoðun prófniðurstaðna (Heimasíða, foreldrafélag).

Það er mat kennaranna að samskipti við foreldra séu almennt góð og jákvæð og meiri nú en áður. Öll samskipti við foreldra fara í gegnum umsjónarkennara og tekur hann við upplýsingum frá öðrum kennurum. Tölvupóstur er mikið notaður en einstaka kennarar senda reglulega fréttabréf heim og aðrir taka frekar upp síma en tölvupóst.

Ábendingar

- Foreldrar í rýnihópi eru ánægðir með upplýsingar um skólastarfið frá kennurum, en virkja mætti Mentor-kerfið enn betur að þeirra mati.
- Helsta athugasemd frá foreldrum var að kennarar þyrftu að samræma kröfur um heimanám og undirbúning og t.d. dreifa álagi vegna prófa.
- Í foreldrakönnun 2010 sögðust um 76% foreldra barna í skólanum vera ánægð með upplýsingaflæði frá skólanum, þar af voru um 21% mjög ánægð.
- Í stefnu skólans er lögð áhersla á að árangursríkt skólastarf byggir á góðir samvinnu og gagnkvæmu trausti heimilis og skóla.
- Á heimasíðu er kafli um samstarf heimila og skóla með upplýsingum um foreldradaga, gátlista fyrir foreldraviðtöl, hlutverk umsjónarkennara, kynningarfundir að hausti og umfjöllun um skoðun prófniðurstaðna.
- Það er mat kennaranna að samskipti við foreldra séu almennt góð og jákvæð og meiri nú en áður.

Verklag

Fjölbreyttar leiðir í námi

Meðal markmiða í stefnukorti Árbæjarskóla er einstaklingsmiðun í námi með áherslu á sjálfstæð vinnubrögð, skapandi starf, framsögn og hreyfingu. Í stefnu skólans sem birt er á heimasíðu hans er lögð áhersla á að „skólastarfið miði að því að styrkja og efla hvern og einn til framfara og þroska og að starfið mótist af metnaði og hvatningu til sjálfstæðra verka og aukinnar víðsýni, þar sem hver og einn fær notið sín á eigin forsendum“ (Stefna og stefnukort Árbæjarskóla).

Í námsáætlunum árganga og greina haustið 2010 kemur fram að farið sé fjölbreyttar leiðir í náminu og ólíkar leiðir eftir greinum. Kennsluáætlanir eru gerðar sameiginlega fyrir hvern árgang og/eða hópa innan árganga þar sem það á við. Kennsluáætlanir haustannar í öllum greinum og árgöngum eru aðgengilegar á heimasíðu skólans. Upplýsingar um hópaskiptingar í list- og verkgreinum í 1.-8. bekk eru á heimasíðunni svo og upplýsingar um skiptingar í náttúrufræði og samfélagsfræði í 5.-8. bekk.

Í umfjöllun um kennsluáðferðir í skólanum sem birt er á heimasíðu skólans segir: "Í skólastarfi Árbæjarskóla er lögð áhersla á fjölbreytni í vinnubrögðum og kennsluáðferðum. Kennarar bera faglega ábyrgð á að velja árangursríkustu leiðirnar til að ná þeim markmiðum sem sett eru. Kennsluáðferðir og vinnubrögð taka tillit til aldurs, þroska og getu nemenda sem í hlut eiga hverju sinni og eðlis viðfangsefnisins. Slik kennsla eykur líkur á árangri" (Kennsluáðferðir, heimasíða Árbæjarskóla).

Í vettvangsathugunum voru nemendur hins vegar oftast að vinna að verkefnum undir stjórn kennara allir að sama eða hliðstæðu verkefni eða í um 45% þeirra stunda sem heimsóttar voru. Innlögn og umræður voru í um 25% stundanna og verklegt, sköpun og tjáning eða tilraunir í 11 tilvikum af 50 eða rúm 20% (sjá fylgiskjal – vettvangsathuganir). Athygli vekur að markviss samvinna eða sjálfstæð vinna að einhverju leyti að eigin vali var aðeins að sjá í 4 tilvikum af 50 eða um 8% tilvika sem er ekki í samræmi við stefnu skólans um áherslu á sjálfstæði í vinnubrögðum og fjölbreytt vinnubrögð.⁵

Vettvangsathuganir- kennsluhættir	Yngsta stig	Miðstig	Unglinga- stig	Alls
Bein kennsla/innlögn/umræður	8	3	1	12
Verkefnavinna undir stjórn kennara	7	8	7	22
Þemavinna	1			1
Verklegt	3	1		4
Sköpun - tjáning	2	2	1	5
Tilraunir			2	2
Markviss samvinna í hóp		1	2	3
Sjálfstæð vinna nemenda, að e-u leyti að eigin vali			1	1

⁵ Í hverri stund getur verið merkt við öll vinnubrögð sem fyrir koma. Fjöldi merkinga er því meiri en fjöldi stunda sem fylgst var með.

Að sögn kennara í rýnihópi er kennslan í skólanum frekar hefðbundin og allt í föstum skorðum. Fram kom ánægja með lotukerfi í list- og verkgreinum á yngsta- og miðstigi og náttúrufræði og samfélagsfræði á miðstigi og að í valgreinum á unglíngastigi væri komið til móts við þarfir og áhuga einstaklinganna. Þar gætu nemendur valið sig frá ákveðnum greinum sem þeir hefðu ekki áhuga á. Einnig kom fram að í valgreinum á unglíngastiginu væri kennslan einstaklingsmiðuð og þar ynni hver á sínum hraða.

Að mati kennara er regnbogakerfið auðveldara fyrir kennara, undirbúningur er þægilegri og markvissari þar sem hóparnir eru mjög einsleitir. Einnig kom fram að afköst nemenda í vinnu í regnbogahópum séu mikil. Þó kom fram óánægja með að sérkennslukvóti færi að mestu í „grænu“ hópana á yngsta stigi.

Athygli vekur að enskukennsla hefst í 1. bekk og er í öllum árgöngum skólans.

Einstaklingsmiðuð nám og markviss samvinna

Skólastarfið var metið út frá matstæki um einstaklingsmiðuð nám og er skólinn í flestum þáttum kominn nokkuð áleiðis í átt til einstaklingsmiðuðs náms, heildarútkoma er 3 stig á kvarðanum 1-5. Lengst er skólinn kominn í skipulagsstoðinni (sjá fylgiskjal, matstæki um einstaklingsmiðuð nám).

Einstaklingsmiðuð nám kemur aðallega fram í stefnu og starfsháttum skólans um námsaðgreiningu þar sem nemendum er skipt í námshópa eftir getu (regnbogahópar) í 3.-7. bekk og í miðferð og hraðferð á unglíngastigi. Skv. stefnukorti er áhersla á einstaklingsmiðun í námi og sjálfstæð vinnubrögð (Stefnukort Árbæjarskóla) sem aðallega birtist í verkefnavinnu undir stjórn kennara í vettvangsheimsóknunum. Mest virðist einstaklingsmiðunin vera í list- og verkgreinum að mati rýnihópa. Einnig kom fram í rýnihópum kennara að fjölgað hefði í námshópum sem gerði kennurum erfiðara að koma til móts við þarfir einstaklinganna.

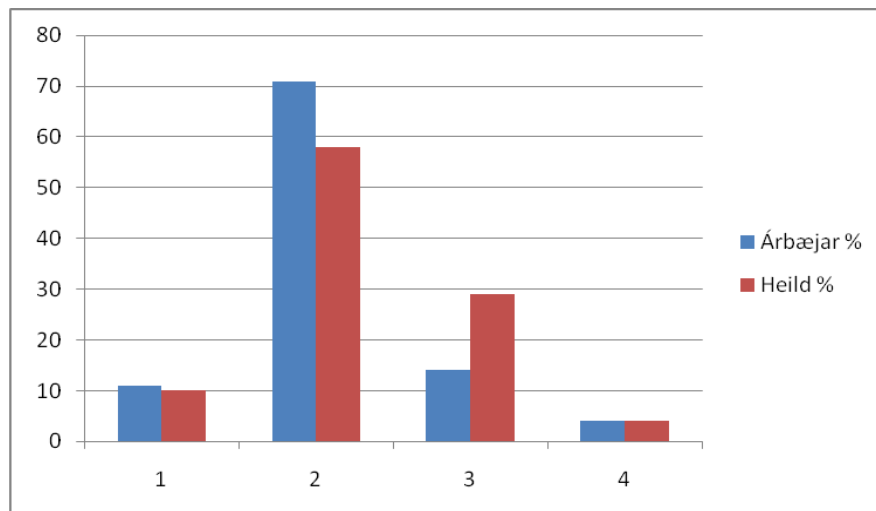
Ekki kemur fram að nemendur geri sjálfir áætlanir um nám sitt en einstaklingsáætlanir eru gerðar fyrir þá sem eru í sérkennslu.

Nemendur blandast í námshópa innan árganga í regnbogahópum í íslensku og stærðfræði í 3.-7. bekk og í hringekjum í náttúrufræði og samfélagsfræði í 5.-8. bekk og list- og verkgreinum í 1.-8. bekk. Markviss samvinna eða hópverkefni sáust aðallega í raungreinum á unglíngastigi en einnig sáust merki um afrakstur hópverkefna á yngsta stigi í vettvangsathugunum.

Sóknarfæri er fyrir skólann að gera kennsluna enn betri með fjölbreyttum og krefjandi verkefnum nemenda.

Í foreldrakönnun 2008 kemur fram að um 89% svarenda í Árbæjarskóla fannst námslegar kröfur sem gerðar voru til barna þeirra hæfilegar, og 78% fannst heimavinnan hæfileg. Í báðum tilvikum voru meðaltölin aðeins yfir meðaltölunum í borginni allri.

Mat á gæðum kennslustunda - vettvangsathuganir



Alls var farið í heimsókn í 33 kennslustundir í 1.-7. bekk og þar af 28 metnar. Í fylgiskjali um vettvangsathuganir er að finna lýsingu athugenda og mat samkvæmt viðmiðum um gæði kennslustunda (sjá fylgiskjal: Viðmið um mat á gæðum kennslustundar).

Flestar kennslustundir sem heimsóttar voru teljast góðar (súla 2 á myndinni) eða 71% og 11% (súla 1 á myndinni) til viðbótar frábærar, nemendur eru almennt virkir og fara að fyrirmælum og bekkjarstjórnun kennara almennt örugg. 14% kennslustundanna teljast viðunandi (súla 3), og 4% kennslustunda sem heimsóttar voru teljast óviðunandi (súla 4). Til samanburðar eru gæði kennslustunda að meðaltali í þeim skólum sem metnir hafa verið síðan í byrjun árs 2009.

List- og verkgreinar skipa veigamikinn sess í skólastarfinu. List- og verkgreinar eru kenndar í lotum í 1.-8. bekk en sem valgreinar í 9.-10. bekk. Þær skiptast í smíði, tölvur, textíl, heimilisfræði og myndmennt. Nemendum hvers árgangs er skipt í jafnmarga hópa og list- og verkgreinarnar eru og færast þeir milli hópa á sex vikna tímabili. Í 2.- 4. bekk eru árgangablandaðir hópar í list- og verkgreinum. Í vettvangsheimsóknum bar ekki á öðru en að nemendur væru öruggir á hvert þeir áttu að fara hverju sinni í list og verkgreinar. Tónmennt er kennd í vel útbúinni stofu í 1.-4. bekk tvær kennslustundir á viku og í 5.-7. bekk eina stund á viku. Að auki eru starfræktir þrjár kórar í skólanum; byrjendakór er fyrir nemendur í 2. bekk, yngri kór er ætlaður nemendum í 3. og 4. bekk og í eldri kórnum eru nemendur í 5.-8. bekk. Danskennsla fer fram í sérstakri stofu sem nýlega hefur verið innréttuð með þarfir dansmenntar í huga. Í vettvangsathugun var danskennslan metin frábær.

Valgreinar

Boðið er upp á fjölbreyttar valgreinar í unglingadeildum. Nemendur í 8. bekk stunda nám í 8 valnámskeiðum og nemendur í 9.-10. bekk í 29 ólíkum greinum skólaárið 2010-2011, þar af eru um þriðjungur list- og verkgreinar. Auk þess velja nemendur í 9.-10. bekk milli almennrar brautar með 2 tímum á viku í félagsfræði og náttúrufræði, félagsfræðibrautar eða

náttúrufræðibrautar með 4 tímum á viku í valgreininni og 2 tímum í hinn, loks geta þau valið félags- og náttúrufræðibraut og taka þá 4 tíma á viku í hvorri grein.

Skólasafn

Safnið er staðsett miðsvæðis á neðri hæð í miðrymi skólans og rúmar um 40 manns í sæti. Sex tölvur eru á safninu til afnota fyrir nemendur í verkefnavinnu. Safnið er opið meðan kennt er í skólanum og er nemendum frjálst að koma og fá lánaðar bækur, lesa, vinna verkefni, tefla eða leita sér upplýsinga í tölvum safnsins. Safnið veitir alla almenna þjónustu, s.s. útlán, upplýsingaþjónustu ásamt aðstoð við heimildaleitir og meðferð heimilda. Bókasafns- og upplýsingafræðingur er umsjónarmaður safnsins (Heimasíða - skólasafn). Fram kemur í rýnihópi að æskilegt væri að auka enn frekar samvinnu við kennara og heimsóknir nemendahópa á safnið til námsvinnu.

Námsmat

Skv. upplýsingum sem fram koma á heimasíðu skólans grundvallast námsmat nemenda í 1.-10. bekk á nemendaeinkunn⁶ og lokaprófum haustannar og vorannar. Nemendaeinkunn gildir 60% af lokaeinkunn en árseinkunn nemenda er samanlögð einkunn haustannar og vorannar. Nemendaeinkunn er einkunn sem nemendur fá fyrir ástundun, stöðupróf, ritgerðir, vinnubækur og lausnir ýmissa verkefna. Með ástundun er m.a. átt við: áhuga, vinnubrögð, framfarir og virkni. Aðallega er talað um símat í tengslum við list- og verkgreinar.

Skólaárið skiptist í tvær annir, haustönn og vorönn, þar sem hvorri önn lýkur með námsmati sem í flestum tilfellum samanstendur af lokaprófi 40% og nemendaeinkunn 60%. Í 1. bekk er námsmat eingöngu afhent nemendum að vori og eru einkunnir gefnar í bókstöfum.

Á námsmatsblaði að vori birtast haust- og vorannareinkunnir nemenda. Á námsmatsblaði haust og vor skal koma fram skrifleg umsögn umsjónarkennara með hverjum nemanda í 1.-10. bekk (Heimasíða, námsmat).

Á forsíðu heimasíðu skólans voru í byrjun desember 2010 upplýsingar um jólapróf í 2.-10. bekk.

Ábendingar

- Meðal markmiða í stefnukorti Árbæjarskóla er einstaklingsmiðun í námi með áherslu á sjálfstæð vinnubrögð, skapandi starf, framsögn og hreyfingu. Í stefnu skólans er lögð áhersla á að „skólastarfið miði að því að styrkja og efla hvern og einn til framfara og þroska og að starfið mótist af metnaði og hvatningu til sjálfstæðra verka og aukinnar víðsýni, þar sem hver og einn fær notið sín á eigin forsendum“.
- Í námsáætlunum árganga og greina haustið 2010 kemur fram að farið sé fjölbreyttar leiðir í náminu og ólíkar leiðir eftir greinum.
- Í vettvangsathugunum voru nemendur hins vegar oftast að vinna að verkefnum undir stjórn kennara allir að sama eða hliðstæðu verkefni eða í um 45% þeirra stunda sem heimsóttar voru. Innlögn og umræður voru í um 25% stundanna og verklegt, sköpun og tjáning eða tilraunir í 11 tilvikum af 50 eða rúm 20%. Fjölbreyttust voru vinnubrögðin í yngstu hópunum .

⁶ Á heimasíðu er talað um kennaraeinkunn en samkvæmt upplýsingum frá skólanum er það villa og á að standa nemendaeinkunn.

- Að sögn kennara í rýnihópi er kennslan í skólanum frekar hefðbundin og allt í föstum skorðum. Fram kom ánægja með lotukerfi í list- og verkgreinum á yngsta- og miðstigi og náttúrufræði og samfélagsfræði á miðstigi og að í valgreinum á unglíngastigi væri komið til móts við þarfir og áhuga einstaklinganna.
- Að mati kennara er regnbogakerfið auðveldara fyrir kennara, undirbúningur er þægilegri og markvissari þar sem hóparnir eru mjög einsleitir.
- Skólastarfið var metið út frá matstæki um einstaklingsmiðað nám og er skólinn í flestum þáttum kominn nokkuð áleiðis í átt til einstaklingsmiðaðs náms, heildarútkoma er 3 stig á kvarðanum 1-5. Lengst er skólinn kominn í skipulagsstöðinni.
- Einstaklingsmiðað nám kemur aðallega fram í stefnu og starfsháttum skólans um námsaðgreiningu þar sem nemendum er skipt í námshópa eftir getu (regnbogahópar) í 3.-7. bekk og í miðferð og hraðferð á unglíngastigi.
- Ekki kemur fram að nemendur geri sjálfir áætlanir um nám sitt en einstaklingsáætlanir eru gerðar fyrir þá sem eru í sérkennslu.
- Nemendur blandast í námshópa innan árganga í regnbogahópum í íslensku og stærðfræði í 3.-7. bekk og í hringekjum í náttúrufræði og samfélagsfræði í 5.-8. bekk og list- og verkgreinum í 1.-8. bekk.
- Markviss samvinna eða hópvinnuverkefni sáust aðallega í raungreinum á unglíngastigi en einnig sáust merki um afrakstur hópverkefna á yngsta stigi í vettvangsathugunum.
- Flestar kennslustundir sem heimsóttar voru teljast góðar (súla 2 á myndinni) eða 71% og 11% (súla 1 á myndinni) til viðbótar frábærar, nemendur eru almennt virkir og fara að fyrirmælum og bekkjarstjórnun kennara almennt örugg. 14% kennslustundanna teljast viðunandi (súla 3), og 4% kennslustunda sem heimsóttar voru teljast óviðunandi
- List- og verkgreinar skipa veigamikinn sess í skólastarfinu. List- og verkgreinar eru kenndar í lotum í 1.-8. bekk en sem valgreinar í 9.-10. bekk. Þær skiptast í smíði, tölvur, textíl, heimilisfræði og myndmennt. Nemendum hvers árgangs er skipt í jafnmarga hópa og list- og verkgreinarnar eru og færast þeir milli hópa á sex vikna tímabili. Í 2. - 4. bekk eru árgangablandaðir hópar í list- og verkgreinum.
- Tónmennt er kennd í vel útbúinni stofu í 1.-4. bekk tvær kennslustundir á viku og í 5.-7. bekk eina stund á viku. Að auki eru starfræktir þrjú kórar í skólanum.
- Danskennsla fer fram í sérstakri stofu sem nýlega hefur verið innréttuð með þarfir dansmenntar í huga. Í vettvangsathugun var danskennslan metin frábær.
- Boðið er upp á fjölbreyttar valgreinar í unglíngadeildum. Nemendur í 8.-10. bekk stunda nám í 29 ólíkum greinum skólaárið 2010-2011, þar af eru um þriðjungur list- og verkgreinar.
- Skólasafnið er staðsett miðsvæðis á neðri hæð í miðrymi skólans og rúmar um 40 manns í sæti. Sex tölvur eru á safninu til afnota fyrir nemendur í verkefnavinnu. Safnið er opið meðan kennt er í skólanum og er nemendum frjálst að koma og fá lánaðar bækur, lesa, vinna verkefni, tefla eða leita sér upplýsinga í tölvum safnsins.
- Námsmat nemenda í 1.-10. bekk á grundvallast á nemendaeinkunn og lokaprófum haustannar og vorannar. Nemendaeinkunn gildir 60% af lokaeinkunn en árseinkunn nemenda er samanlögð einkunn haustannar og vorannar. Nemendaeinkunn er einkunn sem nemendur fá fyrir ástundun, stöðupróf, ritgerðir, vinnubækur og lausnir ýmissa verkefna. Með ástundun er m.a. átt við: áhuga, vinnubrögð, framfarir og virkni. Aðallega er talað um símat í tengslum við list- og verkgreinar.
- Sóknarfæri er fyrir skólann að gera kennsluna enn betri með fjölbreyttum og krefjandi verkefnum nemenda.

Skóli án aðgreiningar - sérkennsla

Stjórnun og stefna

Verkefnastjóri sérkennslu í 50% starfi stjórnar og skipuleggur sérkennslu í umboði skólastjóra, starf námsvera og nýbúakennslu Árbæjarskóla ásamt því að veita kennurum faglega ráðgjöf. Hún hefur yfirumsjón með starfi stuðningsfulltrúa, fjallar um umsóknir í námsver frá foreldrum og kennurum og sér um yfirlit yfir fjármagn vegna fatlaðra nemenda, safnar greiningum og heldur utan um þær. Fastir samstarfsfundir eru með þeim sem starfa við sérkennsluna og fundir með stjórnendum eru eftir þörfum.

Í umfjöllun um stoðþjónustu í Árbæjarskóla á heimasíðu er vitnað í grunnskólalög (91/2008) 17. gr. um rétt fatlaðra nemenda til þjónustu. Í skólanum er lögð mikil áhersla á sem fjölbreyttasta stoðþjónustu við nemendur í skólastarfinu. Þannig er með skilvirkum hætti leitast við að hver og einn nemandi fái þjónustu við hæfi. Til þess að svo megi verða er sérstaklega horft til fjölbreyttra námsleiða, fjölbreyttra kennsluáðferða, námsmati og góðu framboði á námsefni við hæfi hvers og eins. Almennri sérkennslu er sinnt á einstaklingsbundinn hátt eða með kennslu smærri námshópa ýmist með innkomu kennara í bekkji eða að nemendur sækja þessa kennslu utan bekkja sinna (Heimasíða, stoðþjónusta).

Skipulag sérkennslu

Að sögn rýnihóps um sérkennslu fer engin sérkennsla fram inni í bekkjum en nemendur sem þurfa stuðning koma í námsver. Námsverin eru tvö, annað fyrir 1.-7. bekk og hitt fyrir unglingastig. Gerðar voru ákveðnar breytingar á námsverum sl. haust þannig að allir nemendur tilheyra nú bekkjardeild eða hópi en eru mismikið inni í námsveri og fá stuðning í einni eða fleiri námsgreinum, breytingarnar voru gerðar í samráði við nemendur og foreldra og hafa aukið gæði þjónustunnar sem nemendur með sérþarfir njóta að mati stjórnenda. Lögð er áhersla á að í námsveri sýni nemendur góða hegðun og þar sé næði, nemendur með hegðunarerfiðleika eru því inni í bekkjum sínum. Áður „meðan fjármagn var meira“ var starfandi atferlisver í skólanum að erlendri fyrirmynd að sögn skólastjóra sem virkaði mjög vel. Reynt er að láta nemendur fylgja bekk og þau séu sem styst í námsveri, kemur fram í rýnihópi um sérkennslu. Sjá einnig vettvangsathuganir í námsverum (fylgiskjal, vettvangsathuganir).

Umsjónarkennarar og/eða foreldrar sækja um stuðning fyrir nemendur og verkefnastjóri heldur utan um val á nemendum í sérkennslu með hliðsjón af greiningum.

Regnbogaskipulag í 3.-7. bekk sem nær til kennslu í íslensku og stærðfræði er ætlað til að koma betur til móts við námslegar þarfir og stöðu hvers og eins. Nemendum árganga er skipt í einsleita hópa, gulur, rauður og grænn hópur. Í gulum hópi eru þeir sem lengst eru komnir í námi sínu. Í rauðum hópi eru þeir nemendur sem sýna meðal námsárangur og í grænum hópi eru þeir nemendur sem þarfnast mestrar aðstoðar í náminu (Heimasíða, stoðþjónusta). Svipað er um hrað- og miðferð á unglingastigi í bóklegum greinum sem er ákveðin aðgreining, kemur fram í rýnihópi um sérkennslu.

Einstaklingsnámskrár/-áætlanir eru gerðar fyrir nemendur í námsveri í samráði við umsjónarkennara foreldrum er boðið að gera athugasemdir. Reynt er að hafa þær líkar og

gerist hjá nemendum í bekknum eftir því sem unnt er, segir í rýnihópi um sérkennslu. Námið er sett í forgang fram fyrir atferli og líðan, kemur einnig fram.

Móttökuáætlun hefur verið gerð fyrir nýbúa og að mati foreldra í rýnihópi er vel tekið á móti nýjum nemendum.

Aðstaða og aðbúnaður

Námsverin eru tvö, námsver fyrir yngra stig er í lausum stofum á lóð skólans og fyrir unglingastig í tveimur kennslustofum innst á gangi unglingadeildar skólans. Rými er nægilegt að mati rýnihóps um sérkennslu og aðstæður mun betri en árin á undan.

Tölvukostur námsversins er ekki góður að mati rýnihópsins, þær eru hægvirkar og „það eru oft erfiðleikar með tölvurnar og við þurfum leyfi fyrir öllum okkar forritum“.

Viðhorf og líðan:

Viðhorf er misjafnt til barna með sérþarfir og það hafa komið upp eineltismál milli nemenda, segir í rýnihópi um sérkennslu. Reynt er að nemendur í námsveri taki þátt félagslega, en sumir eiga erfitt með félagsleg samskipti og þá vantar stuðning, t.d. í frímínútum. Áhersla er á námslegan stuðning en síður á félagslegan.

Upplýsingaflæði – samstarf

Samvinna er góð og gott skipulag og einnig er meira samstarf er nú en áður við umsjónarkennara eftir að allir nemendur tilheyra bekk. Þó mættu vera fundir með sérkennurum og umsjónarkennurum líkt og eru fyrir faghópa, kemur fram í rýnihópi um sérkennslu.

Teymi hafa verið mynduð um nokkra einstaklinga með þátttöku foreldra.

Ráðgjöf - þjónustumiðstöð

Verkefnastjóri í sérkennslu veitir kennurum ráðgjöf og fagkennarar geta leitað til kennara í námsveri. Að mati rýnihóps er auðvelt að fá þjónustu frá þjónustumiðstöð og greiður aðgangur að sálfræðingi.

Námsráðgjöf

Tveir námsráðgjafar eru starfandi við skólann í samtals 1.7 stöðugildi. Þær skipta með sér verkum eftir aldri nemenda, yngri og eldri. Þær vinna einnig mikið saman og hafa samráð um verkefni og undirbúning. Þær sjá um fræðslu um námstækni, skipuleggja forvarnarverkefni, halda námskeið, m.a. um prófundirbúning auk þess sem þær veita nemendum einstaklingsaðstoð og sitja fundi með nemendum og foreldrum ásamt kennurum. Þær skipuleggja námskynningar fyrir unglingastigið og kynna framhaldsskólana. Dregið hefur úr starfsfræðslu sl. ár enda nemendur flestallir á leið í framhaldsskóla.

Námsráðgjafar hafa umsjón með eineltisfræðslu og vinna með kennurum þegar eineltismál koma upp, leggja fyrir eineltiskannanir í bekkjum og gera tengslakannanir.

Ráðgjafateymi (lausnateymi) eru tvö, eitt fyrir hvort stig, fundað er eftir þörfum. Í því sitja námsráðgjafar og reyndir kennarar skólans. Kennarar leita mest eftir ráðgjöf vegna einstaklinga eða hópa.

Nemendaverndarráð skólans skipa: Skólastjórnendur, verkefnisstjóri sérkennslu, námsráðgjafar, skólahjúkrunarfræðingur og sálfræðingur skólans. Ráðið fundar vikulega. Hlutverk þess er m.a. að samræma skipulag og framkvæmd þjónustu við nemendur varðandi heilsugæslu, sérfræðiþjónustu og náms- og starfsráðgjöf ásamt því að vera skólastjóra til aðstoðar við gerð og framkvæmd áætlana um sérstaka aðstoð við nemendur. Nemendaráð fjallar um málefni einstakra nemenda og nemendahópa og er ákveðnum aðila í ráðinu gert að fylgja hverju máli eftir. Um tilkynningar til barnaverndar- eða fræðslufirvalda er ávallt fjallað um í nemendaverndarráði (Heimasíða, stoðþjónusta).

Ábendingar

- Verkefnastjóri sérkennslu í 50% starfi stjórnar og skipuleggur sérkennslu í umboði skólastjóra, starf námsvera og nýbúakennslu Árbæjarskóla ásamt því að veita kennurum faglega ráðgjöf.
- Í umfjöllun um stoðþjónustu í Árbæjarskóla á heimasíðu er vitnað í grunnskólalög (91/2008) 17. gr. um rétt fatlaðra nemenda til þjónustu. Í skólanum er lögð mikil áhersla á sem fjölbreyttasta stoðþjónustu við nemendur í skólastarfinu.
- Umsjónarkennarar og/eða foreldrar sækja um stuðning fyrir nemendur og verkefnastjóri heldur utan um val á nemendum í sérkennslu með hliðsjón af greiningum.
- Að sögn rýnihóps um sérkennslu fer engin sérkennsla fram inni í bekkjum en nemendur sem þurfa stuðning koma í námsver.
- Námsverin eru tvö, annað fyrir 1.-7. bekk og hitt fyrir unglíngastig, allir nemendur tilheyra bekkjardeild eða hópi en eru mismikið inni í námsveri og fá stuðning í einni eða fleiri námsgreinum.
- Lögð er áhersla á að í námsveri sýni nemendur góða hegðun og þar sé næði, nemendur með hegðunarerfiðleika eru því inni í bekkjum sínum.
- Regnbogaskipulag í 3.-7. bekk sem nær til kennslu í íslensku og stærðfræði og skipting í hraðferð og miðferð á unglíngastigi er ætlað til að koma betur til móts við námslegar þarfir og stöðu hvers og eins.
- Einstaklingsnámskrár eru gerðar fyrir nemendur í námsveri í samráði við umsjónarkennara foreldrum er boðið að gera athugasemdir. Reynt er að hafa þær líkar og gerist hjá nemendum í bekknum eftir því sem unnt er, segir í rýnihópi um sérkennslu.
- Rými í námsverum er nægilegt að mati rýnihóps um sérkennslu og aðstæður mun betri en árin á undan.
- Tölvukostur námsversins er ekki góður að mati rýnihóps um sérkennslu, „það eru oft erfiðleikar með tölvurnar og við þurfum leyfi fyrir öllum okkar forritum“.
- Viðhorf er misjafnt til barna með sérþarfir og það hafa komið upp eineltismál milli nemenda, segir í rýnihópi um sérkennslu. Reynt er að nemendur í námsveri taki þátt félagslega, en sumir eiga erfitt með félagsleg samskipti og þá vantar stuðning, t.d. í frímínútum. Áhersla er á námslegan stuðning en síður á félagslegan.
- Samvinna er góð og gott skipulag og einnig er meira samstarf er nú en áður við umsjónarkennara eftir að allir nemendur tilheyra bekk.
- Verkefnastjóri í sérkennslu veitir kennurum ráðgjöf og fagkennarar geta leitað til kennara í námsveri. Að mati rýnihóps er auðvelt að fá þjónustu frá þjónustumiðstöð og greiður aðgangur að sálfræðingi.
- Tveir námsráðgjafar skipta með sér verkum eftir aldri nemenda, yngri og eldri. Þær sjá um fræðslu um námstækni, skipuleggja forvarnarverkefni, halda námskeið, m.a. um

prófundirbúning auk þess sem þær veita nemendum einstaklingsaðstoð og sitja fundi með nemendum og foreldrum ásamt kennurum.

- Ráðgjafateymi (lausnateymi) eru tvö, eitt fyrir hvert stig, fundað er eftir þörfum. Í því sitja námsráðgjafar og reyndir kennarar skólans. Kennarar leita mest eftir ráðgjöf vegna einstaklinga eða hópa.
- Nemendaverndarráð fundar vikulega, það fjallar um málefni einstakra nemenda og nemendahópa og er ákveðnum aðila í ráðinu gert að fylgja hverju máli eftir.

Skólaþróun og mat

Á heimasíðu Árbæjarskóla er gerð grein fjórum þróunarverkefnum sem unnið hefur verið að í skólanum undanfarin ár. Þróunarverkefni í náttúruvísindum hefur verið unnið frá árinu 2006 með það að markmiði að bæta og auka hlut verklegar kennslu með tilraunum og athugunum. Með aukinni notkun tölvutengdra mælitækja safna nemendur upplýsingum sem þeir vinna úr og draga ályktanir út frá. Meðal markmiða er að efla vísindalegan áhuga nemenda og bjóða upp á fjölbreyttari kennsluhætti. Verkefnið er unnið í samvinnu við Skólavörubúð og gefnir hafa verið út verkseðlar fyrir verklegar tilraunir sem standa öðrum skólum til boða. Enginn vafi leikur á að nám og kennsla svo aðstaða til náttúrufræði í skólanum hefur notið verulega góðs af þessu þróunarverkefni.

Samstarfsverkefni við leikskólana í hverfinu á sér langa sögu og snýst m.a. um gagnkvæmar heimsóknir og þátttöku leikskólanemenda í viðburðum í starfi grunnskólans.

Tvö alþjóðleg samstarfsverkefni sem Árbæjarskóli hefur tekið þátt í eru kynnt á heimasíðu skólans, annað stóð árin 2002 - 2005 og snerist um skipulag óhefðbundinna skóladaga og var unnið með skólum frá Spáni, Eystlandi og Slóvakíu. Hitt stóð frá 2003-2006 og snerist um að kanna og meta viðhorf nemenda á aðbúnaði og líðan í skólum í mismunandi löndum og hvernig nemendur geta bætt eigið umhverfi. Samstarfsskólar voru frá Þýskalandi, Noregi, Póllandi og Rúmeníu.

Árbæjarskóli stefnir að því að verða grænn skóli og skráði sig til þátttöku í Grænfána-verkefninu í byrjun árs 2008. Skólinn hefur sett sér umhverfisstefnu þar sem lögð er áhersla á að hver einstaklingur þurfi að temja sér ábyrga umgengni og bera ábyrgð á sínu nánasta umhverfi og náttúru landsins. Jafnframt hefur skólinn unnið sérstakan umhverfissáttmála.

Í úttekt á sjálfsmatsaðferðum Árbæjarskóla á vegum Menntamálaráðuneytisins haustið 2008 voru bæði viðmið ráðuneytisins um sjálfsmatsaðferðir og um framkvæmd sjálfsmats uppfyllt að öllu leyti.

Sjálfsmats- og umbótaskýrsla Árbæjarskóla fyrir árin 2008-2010 liggur fyrir við matið. Gerð er grein fyrir aðferðum og framkvæmd, stefnu skólans og grunnstoðum matsins í stefnukorti og matsverkefnum í tengslum við skorkort. Fram kemur að matið er altækt, þ.e. nær til allra aðila skólasamfélagsins og að það er leið skólans til að vinna markvisst að gæðum og umbótum. Í aðgerðaáætlun eru tilgreind nokkur verkefni undir hverju yfirmarkmiði, markmið verkefnis eru tilgreind, lýsing, tímaáætlun og verklok og mælikvarðar til að meta árangur.

Sérstaða skólans

Sérstaða skólans er m.a. fólgin í því að hann er safnskóli á unglíngastigi og nemendur geta stundað nám á sínum hraða þar sem námsaðgreining einkennir skipulagið. Með því er komið til móts við einstaklingsmiðun og kennarar undirbúa sig fyrir einsleita hópa.

Í stefnumótun skólans er sérstaða skólans tilgreind sem:

- Fjölbreytt og skapandi nám
- Grænn skóli
- Lýðheilsa og líðan nemenda
- Tengsl við grenndarsamfélagið

Árbæjarskóli stefnir að því að verða grænn skóli og skráði sig til þátttöku í Grænfána-verkefninu í byrjun árs 2008. Skólinn hefur sett sér umhverfisstefnu þar sem lögð er áhersla á að hver einstaklingur þurfi að temja sér ábyrga umgengni og bera ábyrgð á sínu nánasta umhverfi og náttúru landsins. Jafnframt hefur skólinn unnið sérstakan umhverfissáttmála. Skólinn hyggst auka endurvinnslu og endurnýtingu, flokka lífrænan úrgang, nota lífræn ræstiefni og spara rafmagn. Í útikennslu læra nemendur að þekkja umhverfi sitt og lífríki þess. Upplýsingar um Grænfána-verkefnið á heimasíðu skólans eru aðallega frá skólaárinu 2008 - 2009 og virðast ekki hafa verið uppfærðar (Heimasíða; Grænfáninn). Í stefnukorti skólans kemur fram áhersla á nán tengsl við náttúru, umhverfið og grenndarsamfélagið (Stefnukort Árbæjarskóla).

Lýðheilsa er áhersluþáttur í skólastarfinu og áhersla á hreyfingu í stefnukorti skólans. Í lýsingu á kennsluháttum í 1.-7. bekk kemur fram að mikið er lagt upp úr hreyfingu og heilbrigðum lífsháttum. Nemendur sækja íþróttir, sund og dans auk þess sem útikennsla er einu sinni í viku í 1.-4 bekk en lífsleikni/umhverfismennt er kennd 2 kennslustundir í viku í 5.-7. bekk.

Í stefnukorti skólans eru markmið um að stuðla að góðri líðan nemenda og starfsfólks, að samskipti í skólanum byggji á virðingu og kurteisi þar sem hver og einn ber ábyrgð á eigin hegðun og framkomu og að nemendur, forráðamenn og starfsfólk hafi greiðan aðgang að ráðgjöf og stuðningi. Árbæjarskóli vann að alþjóðlegu samstarfsverkefni um viðhorf nemenda á aðbúnaði og líðan í skólum í mismunandi löndum.

Tengsl við grenndarsamfélagið er áhersluþáttur í stefnu Árbæjarskóla sem kemur bæði fram í stefnukorti og greinargóðum upplýsingum um þessi tengsl á heimasíðu skólans. Fram kemur að samstarf er mikið við ýmsar stofnanir í nærsamfélaginu, s.s. Árbæjarkirkju, félagsmiðstöðina Ársel, íþróttafélagið Fylki, þjónustumiðstöð Árbæjar- og Breiðholts, skólahljómsveit Árbæjar og Breiðholts, Tónskóla Sigursveins, leik- og grunnskólana í hverfinu og Háskólann í Reykjavík í tengslum við s.k. Olympíustærðfræði. Þessum verkefnum er gerð góð skil á heimasíðu skólans (Tengsl við grenndarsamfélagið). Löng hefð er fyrir samstarfi við leikskólana í skólahverfinu og sérstök skýrsla um það samstarf á heimasíðu skólans (Samstarfsverkefni við leikskóla).

Ábendingar

- Á heimasíðu Árbæjarskóla er gerð grein fjórum þróunarverkefnum sem unnið hefur verið að í skólanum undanfarin ár.
 - Þróunarverkefni í náttúruvísindum hefur verið unnið frá árinu 2006, nám og kennsla svo aðstaða til náttúrufræði í skólanum hefur notið verulega góðs af þessu þróunarverkefni.
 - Samstarfsverkefni við leikskólana í hverfinu.
 - Tvö alþjóðleg samstarfsverkefni sem Árbæjarskóli hefur tekið þátt í.
- Árbæjarskóli stefnir að því að verða grænn skóli og skráði sig til þátttöku í Grænfána-verkefninu í byrjun árs 2008.

- Í stefnumótun skólans er sérstaða skólans tilgreind sem: Fjölbreytt og skapandi nám. Grænn skóli. Lýðheilsa og líðan nemenda. Tengsl við grenndarsamfélagið.
- Í úttekt á sjálfsmatsaðferðum Árbæjarskóla á vegum Menntamálaráðuneytisins haustið 2008 voru bæði viðmið ráðuneytisins um sjálfsmatsaðferðir og um framkvæmd sjálfsmats uppfyllt að öllu leyti.
- Sjálfsmats- og umbótaskýrsla Árbæjarskóla fyrir árin 2008-2010 liggur fyrir við matið. Gerð er grein fyrir aðferðum og framkvæmd, stefnu skólans og grunnstoðuð matsins í stefnukorti og matsverkefnum í tengslum við skorkort.

Virk upplýsingamiðlun

Skólanámskrá og námsáætlanir

Starfsáætlun og skólanámskrá Árbæjarskóla fyrir skólaárið 2010-2011 liggja fyrir við matið ásamt stefnumörkun í samhæfðu árangursmati og er þar gerð grein fyrir flestum þáttum skólastarfsins sem þar eiga að vera, s.s. stefnu skólans, stoðkerfi, námsvísun o.fl. Æskilegt er að þessir þættir séu tengdir saman undir einni yfirskrift á heimasíðunni til að gera foreldrum auðveldara að glöggva sig á því hvað er í skólanámskrá og starfsáætlun (sjá meðfylgjandi gátlista um starfsáætlun, skólanámskrá og heimasíðu).

Markmið námsgreina eru sett fram í námsáætlunum fyrir hvern árgang og hverja námsgrein. Námskrá skólans byggir á markmiðum sem sett eru fram í aðalnámskrá grunnskóla 2007 og eru tenglar í aðalnámskrá á heimasíðu skólans undir: Nám og kennsla. Í hverri námsgrein kemur fram fjöldi tíma á viku, námsmarkmið, námsþættir, kennsluáðferðir, námsgögn og námsmat. Sama námsáætlun gildir fyrir árganginn án tillits til getuskiptingar í hópa og ferðir.

Birtar eru kennsluáætlanir fyrir árganga og greinar og eftir hópum í Regnbogakerfi og á unglíngastigi eftir því hvort um er að ræða ferð I eða II. Þar kemur fram efni, hugtök, vinna eða verkefni skipt niður á vikur og mánuði ásamt því að gerð er grein fyrir námsmati.

Nemendur gera ekki eigin áætlanir um nám sitt en einstaklingsnámskrár eða aðlagðar námskrár eru gerðar fyrir þá sem þurfa sérkennslu.

Heimasíða

Heimasíða Árbæjarskóla er nokkuð aðgengileg og fréttir eru uppfærðar nokkuð reglulega. Upplýsingar fyrir foreldra um skólastarf birtast í námsáætlunum og kennsluáætlunum fyrir hvern árgang/námshópa og einnig eru upplýsingar um skólaráð, svo og foreldrafélagið og starfsemi þess.

Upplýsingar um skólastarf á öðrum tungumálum en íslensku finnast ekki en annars er á heimasíðunni fjallað um nær allt sem ætlast er til að þar sé að finna (sjá fylgiskjal; gátlisti um heimasíðu).

Foreldrar í rýnihópi nefndu að uppfæra þyrfti heimasíðuna oft og ekki sé auðvelt að finna upplýsingar.

Ábendingar

- Starfsáætlun og skólanámskrá Árbæjarskóla fyrir skólaárið 2010-2011 liggja fyrir við matið ásamt stefnumörkun í samhæfðu árangursmati og er þar gerð grein fyrir flestum þáttum skólastarfsins sem þar eiga að vera.

- Markmið námsgreina eru sett fram í námsvísunum fyrir hvern árgang og hverja námsgrein. Námskrá skólans byggir á markmiðum sem sett eru fram í aðalnámskrá grunnskóla 2007.
- Í hverri námsgrein kemur fram fjöldi tíma á viku, námsmarkmið, námsþættir, kennsluáðferðir, námsgögn og námsmat. Sama námsáætlun gildir fyrir árganginn án tillits til getuskiptingar í hópa og ferðir.
- Birtar eru kennsluáætlanir fyrir árganga og greinar og eftir hópum í Regnbogakerfi og á unglingastigi eftir því hvort um er að ræða ferð I eða II.
- Heimasíða Árbæjarskóla er nokkuð aðgengileg og fréttir eru uppfærðar nokkuð reglulega.
- Upplýsingar um skólastarf á öðrum tungumálum en íslensku finnast ekki en annars er á heimasíðunni fjallað um nær allt sem ætlast er til að þar sé að finna.
- Foreldrar í rýnihópi nefndu að uppfæra þyrfti heimasíðuna oftar og ekki sé auðvelt að finna upplýsingar.

Öruggt, heilnæmt og vistvænt skólaumhverfi

Árbæjarskóli hefur sett sér umhverfisstefnu í tengslum við þátttöku í Grænánaverkefni þar sem lögð er áhersla á að hver einstaklingur þurfi að temja sér ábyrga umgengni og bera ábyrgð á sínu nánasta umhverfi og náttúru landsins. Jafnframt hefur skólinn unnið sérstakan umhverfissáttmála. Skólinn hyggst auka endurvinnslu og endurnýtingu, flokka lífrænan úrgang, nota lífræn ræstiefni og spara rafmagn þess (Heimasíða Árbæjarskóla, Grænáninn).

Rík áhersla er lögð á það í Árbæjarskóla að umhverfi skólans sé notað á markvissan hátt. Útikennsla í 1. – 7. bekk er einn liðurinn í að ná fram því markmiði. Skólinn hefur gert samning við Umhverfissvið Reykjavíkurborgar um grenndarskóg skólans. Skógurinn er sunnan megin við Elliðaárnar, gegnt skólanum. Skólinn hefur óheftan aðgang að skóginum í skipulegu skólastarfi, til náms og dvalar, en hann er jafnframt opin almennungi til útivistar (Heimasíða Árbæjarskóla, Tengsl við grenndarsamfélagið).

Öryggisþættir

Rýmingaráætlun skólans liggur fyrir ásamt leiðbeiningum til starfsmanna um viðbrögð við brunaboði. Brunaeðing er haldin á hverju hausti samkvæmt upplýsingum í gögnum skólans.

Áhættumat fór síðast fram í október 2010 og fóru þá aðstoðarskólastjóri og umsjónarmaður húss yfir öryggisþætti með vinnuumhverfisvísi Vinnueftirlitsins. Langflestir öryggisþættir eru í lagi skv. matinu. Samantekt á þáttum sem enn þarfnast úrbóta liggur fyrir við matið. Athugasemdir voru gerðar við nokkra þætti: Útsög vantaði fyrir brennsluofn í annarri myndliststofunni, úr því hefur verið bætt; loftræstingu þarf að bæta í kennslustofum og í náttúrufræðistofum, áhætta er metin meðal og viðbrögð eru í athugun; möguleiki er á slysum við móttöku á vörum, áhætta er metin meðal og verklagsreglur eru í stöðugri endurskoðun, reynt eru að haga vörumóttöku þannig að nemendur séu ekki í frímínútum á sama tíma; leiðbeiningar á íslensku vantar við öryggisbúnað véla í smíðastofu og kassar við trjáreiti þarfnast lagfæringar.

Ábendingar

- Árbæjarskóli hefur sett sér umhverfisstefnu í tengslum við þátttöku í Grænánaverkefni þar sem lögð er áhersla á að hver einstaklingur þurfi að temja sér ábyrga umgengni og bera ábyrgð á sínu nánasta umhverfi og náttúru landsins.

- Jafnframt hefur skólinn unnið sérstakan umhverfissáttmála. Skólinn hyggst auka endurvinnslu og endurnýtingu, flokka lífrænan úrgang, nota lífræn ræstiefni og spara rafmagn þess.
- Rík áhersla er lögð á það í Árbæjarskóla að umhverfi skólans sé notað á markvissan hátt. Útikennsla í 1. – 7. bekk er einn liðurinn í að ná fram því markmiði.
- Rýmingaráætlun skólans liggur fyrir ásamt leiðbeiningum til starfsmanna um viðbrögð við brunaboði. Brunaeving er haldin á hverju hausti.
- Áhættumat fór fram í október 2010 og fóru þá aðstoðarskólastjóri og umsjónarmaður húss yfir öryggisþætti með vinnuumhverfissvísi Vinnueftirlitsins. Langflestir öryggisþættir eru í lagi skv. matinu. Samantekt á þáttum sem enn þarfnast úrbóta liggur fyrir við matið.

Mannauður

Starfsánægja og líðan á vinnustað

Í skólanum starfa 86 starfsmenn skólaárið 2010-2011 í 80,86 stöðugildum, þar af stjórnendur í 4 stöðugildum og kennarar í 54,71 stöðugildum.

Árbæjarskóli hefur mótað sér starfsmannastefnu en helstu áhersluatriði hennar eru:

- Að laða að skólanum hæft starfsfólk og halda því í starfi
- Að tryggja starfsfólki góð starfsskilyrði og kost á fræðslu og endurmenntun til frekari þróunar í starfi.
- Að hver og einn fái verkefni við hæfi og geti á þann hátt notið sín.
- Að starfsmenn séu virkjaðir til að móta og bæta starfsemina.
- Að starfsmenn séu vel upplýstir um hlutverk þeirra og ábyrgð.
- Að gagnkvæmt traust og gott samstarf ríki innan stofnunarinnar.
- Að fyrirbyggja deilur og auðvelda lausnir þeirra.
- Að stjórnun skólans sé markviss og ákveðin.
- Að starfið í skólanum grundvallist á gagnkvæmri virðingu, trausti, jafnrétti og jafnræði.
- Að samræma sem best kröfur starfs- og fjölskylduábyrgðar eins og kostur er.

Á undanförunum árum hefur Árbæjarskóli á heildina litið komið nokkuð vel út í þeim starfsánægjukönnunum sem gerðar hafa verið á vegum Reykjavíkurborgar⁷. Þannig hækkaði meðaltal við fullyrðingunni „Á heildina litið er ég ánægð(ur) í starfi mínu“ nokkuð milli ára, fékk 3,99 árið 2007 og 4,22 árið 2009⁸. Þá voru 87% svarenda frekar eða mjög sammála fullyrðingunni.

Í umfangsmikilli vinnustaðargreiningu sem Capacent gerði fyrir Reykjavíkurborg árið 2007 var niðurstaðan töluvert neikvæðari en árið 2005 og voru tíu mestu breytingar á viðhorfum starfsmanna allar neikvæðar á þessu tveggja ára tímabili. Niðurstöður greiningar sem Reykjavíkurborg lét gera fyrir alla vinnustaði sína, kom betur út fyrir Árbæjarskóla vorið 2008 og voru svo enn nokkuð jákvæðari við síðustu greiningu, sem gerð var vorið 2009. Í þeirri könnun mælast allar fullyrðingar er varða viðhorf starfsmanna gagnvart árangri og gæðum, tilgangi og starfsanda á styrkleikabili. Viðhorf til stjórnunar voru einnig jákvæð. Um 91% svarenda var frekar eða mjög sammála því að vinnustaðnum væri vel stjórnað og að sama skapi sögðust 93% svarenda bera traust til yfirmanns síns. Viðhorf til upplýsingaflæðis voru jákvæðari árið 2009 en árið á undan (hækkaði úr 3,57 í 3,72 á milli ára). Einnig voru viðhorf gagnvart því hvernig starfið er metið af yfirmanni og samstarfsfólki mun jákvæðari 2009 (4,19) en 2008 (3,63).

Í rýnihópum og viðtölum kom fram að starfsmenn eru almennt ánægðir í störfum sínum í skólanum, starfsandi væri góður, samstarf á milli starfsmanna gott og veturinn færi ágætlega

⁷ Svarhlutfall í könnunum hefur verið ásættalegt; 73% árið 2007 og 75% árið 2009.

⁸ Niðurstöðum í vinnustaðagreiningu er skipt í þrjú svæði, styrkleikabil 4.20-5.00, starfhæft bil 3.70-4.19 og aðgerðabil 1.00-3.69.

af stað. Þó kom fram að vinnustaðurinn væri töluvert skiptur; kennarar á stigum halda sig sér og þátttaka í félagslífi starfsmanna væri dræm sem endurspegladist m.a. í því að fáir af starfsmönnum skólans hefðu greitt árgjald í starfsmannafélagið í haust. Það kom fram að starfsandi hefði farið niður á við á sl. skólaári en almennt væri betra andrúmsloft nú. Það kom einnig fram að mikilvægt væri að klára þá vinnu sem hefði farið af stað í vor til að efla starfsandann; þörf væri á frekari eftirfylgd.

Þegar starfsmenn voru spurðir að því hverja þeir sæju sem helstu styrkleika skólans var þetta nefnt:

- Góð verk- og listgreinakennsla
- Fagmennska og faglega gott samstarf
- Gott skipulag og skýrar línur í öllum ferlum og málum
- Gott og vel menntað starfsfólk
- Fínn aðbúnaður og aðstaða
- Allar ábendingar um einelti teknar alvarlega
- Góðir yfirmenn, styrk stjórnun sem auðveldar agastjórnun.
- Staða skólans í hverfinu mjög sterk.
- Fjölbreytt úrval valgreina
- Fínn og góður agi

Eftirtalin atriði voru talin upp sem veikleikar:

- Starfsmannahópurinn er skiptur, er að sumu leyti eins og tveir skólar; unglिंगadeildin annars vegar og yngsta og miðstig hinsvegar.
- Þarf að rýna betur í einstaklinga og setja þá í verkefni þar sem þeir blómstra.
- Einhæfni í kennsluáðferðum á mið- og unglिंगastigi
- Lítið foreldrasamstarf
- Kennarar leggja of mikla áherslu á heimanám
- Skólalóðin of lítil og ekki nægilega barnvæn. Sundlaugin sögð of lítil fyrir eldri börnin.

Samstarf

Í viðhorfakönnun 2009 voru um 92% svarenda í Árbæjarskóla frekar eða mjög sammála fullyrðingunni „Samvinna er góð á mínum vinnustað“ og mikill meirihluti (82%) var einnig sammála fullyrðingunni „Starfsfólk á mínum vinnustað miðlar þekkingu sín á milli“.

Samstarf starfsfólks er mikið á öllum stigum og formgert með ýmis konar fundum.

Verkefnastjóri er starfandi sem heldur utan um árgangafundi og annað samstarf.

Starfsmannafundir eru einu sinni í mánuði með öllum starfsmönnum, stigsfundir eru haldnir reglulega með aðstoðarskólastjórum og faghópar hittast vikulega undir stjórn fagstjóra í hverri grein, en allir kennarar skólans tilheyra faghópi.

Í viðtölum og rýnifundum kom fram að tækifæri til samstarfs væru mikil í skólanum en það væri misjafnt eftir kennurum hvernig þeir nýta þau. Það kom fram að fundir nýttust almennt vel og fagfundir væru kennurum mjög mikilvægir til að stilla saman strengi sína. Það kom þó líka fram að einhverjum þótti of mikill tími vera tekinn undir fundi og þeir væru að einhverju leyti árangurslitlir. Fundargerðir eru ritaðar á fundunum og þær settar á sameign eða innra net. Þannig er auðvelt fyrir fólk að fylgjast með. Almennt lýstu starfsmenn góðu samstarfi og einhverjir vildu jafnvel enn meira.

Í viðhorfakönnuninni 2009 voru tæp 75% svarenda sammála fullyrðingunni „Jafnrétti kynja er virt á mínum vinnustað“ og um 77% fullyrðingunni „Það er gætt jafnræðis og jafnréttis gagnvart starfsmönnum á mínum vinnustað“. Á rýnifundum var ekki rætt sérstaklega um kynjajafnrétti og jafnræði en ekkert kom fram sem benti til þess að starfsmenn upplifðu mismunun.

Ábendingar

- Árbæjarskóli hefur mótað sér starfsmannastefnu en áhersluatriði hennar er m.a. að laða að skólanum hæft starfsfólk og halda því í starfi
- Á undanförunum árum hefur Árbæjarskóli á heildina litið komið nokkuð vel út í þeim starfsánægjukönnunum sem gerðar hafa verið á vegum Reykjavíkurborgar.
- Um 91% svarenda í viðhorfakönnun starfsmanna 2009 var frekar eða mjög sammála því að vinnustaðnum væri vel stjórnað og að sama skapi sögðust 93% svarenda bera traust til yfirmanns síns.
- Í rýnihópum og viðtölum kom fram að starfsmenn eru almennt ánægðir í störfum sínum í skólanum, starfsandi væri góður, samstarf á milli starfsmanna gott og veturinn færi ágætlega af stað.
- Þó kom fram að vinnustaðurinn væri töluvert skiptur og þátttaka í félagslífi starfsmanna væri dræm. Það kom fram að starfsandi hefði farið niður á við á sl. skólaári en almennt væri betra andrúmsloft nú.
- Í viðhorfakönnun 2009 voru um 92% svarenda í Árbæjarskóla frekar eða mjög sammála fullyrðingunni „Samvinna er góð á mínum vinnustað“ og mikill meirihluti (82%) var einnig sammála fullyrðingunni „Starfsfólk á mínum vinnustað miðlar þekkingu sín á milli“.
- Samstarf starfsfólks er mikið á öllum stigum og formgert með reglulegum fundum.
- Í viðtölum og rýnifundum kom fram að tækifærin til samstarfs væru mikil í skólanum en það væri misjafnt eftir kennurum hvernig þeir nýta þau. Það kom fram að fundir nýttust almennt vel en líka að einhverjum þótti of mikill tími vera tekinn undir fundi og þeir væru að einhverju leyti árangurslitlir.

Aðbúnaður

Athugasemdir við aðbúnað snéru m.a. að því að það vantaði læsta skápa undir persónulegar eigur starfsmanna, s.s. veski, fatahengið væri einnig mjög opið. Það kom fram að einhverjir vilja sjá snyrtinguna á kvennaklósettinu huggulegri.

Það kom fram að náttúrufræðistofur eru vel búnar tækjum og gögnum og íþróttasalur var einnig sagður ágætlega búinn áhöldum, þó fólk vildi gjarnan fá enn meira. Það kom fram að það vantar landakort í stofur og einnig mættu skjávarpar vera í fleiri stofum. Starfsmenn tóku það einnig fram að skólinn væri ágætlega settur hvað aðbúnað varðaði.

Í viðhorfakönnuninni vorið 2009 mælist fullyrðingin „Ég hef aðgang að gögnum og tækjum sem til þarf“ á styrkleikabili en um 84% svarenda voru þessari fullyrðingu sammála. Um 81% svarenda var sammála fullyrðingunni „Vinnuaðstaða mín er góð“. Viðhorf gagnvart vinnuaðstöðu voru nokkuð jákvæðari í könnuninni í Árbæjarskóla en að meðaltali í grunnskólum borgarinnar.

Ábendingar

- Athuga hvort hægt sé að koma til móts við athugasemdir starfsmanna um aðbúnað á vinnustaðnum.

Símenntun og starfsþróun

Símenntunaráætlun 2010-2011 liggur fyrir við matið. Áherslur hennar eru fjölmargar s.s. sjálfstyrking og liðsheild, teymisvinna, lög og reglugerðir, siðareglur kennara og opinberra starfsmanna, aðalnámskrá grunnskóla, tölvufærni og nýjungar í Mentor.

Áætlunin nær til allra hópa starfsmanna (ekki einstakra starfsmanna) og er tilgangur, tímabil og ábyrgð skilgreind. Uppsetningin er skýr og einnig gerir hún ágætlega grein fyrir leikreglum um símenntun. Helstu athugasemdir lúta að því að skilgreina mætti markmiðin betur og þann árangur sem vænst er af símenntuninni og einnig mætti meta símenntunarfir starfshópa/einstaklinga innan skólans.

Í viðhorfakönnun 2009 voru um 65% starfsmanna því mjög eða frekar sammála að þeir hefðu fengið tækifæri til símenntunar á undanförunum 12 mánuðum. Þá kom einnig fram í könnuninni að 84% svarenda hefðu farið í starfsþróunarsamtal á síðustu 12-15 mánuðum þar á undan, sem var mjög svipað 2008 (69%). Árið 2009 töldu 59% svarenda samtalið mjög eða frekar gagnlegt en hinsvegar um fjórðungur (24,6%) samtalið ógagnlegt.

Ýmsar skoðanir komu fram varðandi símenntun, starfsmenn lýstu yfir ánægju með símenntunardaga í haust í einhverjum hópum; sögðu þá hafa verið vel heppnaða. Í hópi almennra starfsmanna kom fram að þeir hafa haft tækifæri til að sækja námskeið en það kom einnig fram að starfsmönnum í eldhúsi þætti símenntun lítið sniðin að þeirra þörfum. Í rýnihópum kennara kom fram m.a. sú skoðun að lítil tækifæri væru til símenntunar og ekki hvatt til hennar. Það væri erfitt að fá leyfi til að sinna símenntun og starfsmenn þyrftu jafnvel að greiða fyrir hana sjálfir. Það kom einnig fram óánægja með að ekki hefði verið af hálfu borgarinnar hugað að fræðsluþörfum starfsmanna vegna nýs tölvukerfis; tölvuumsjónarmenn og starfsmenn hefðu ekki fengið neina kynningu á því og úr því væri brýnt að bæta.

Þátttakendur í rýnihópum voru spurðir um starfsþróunarsamtöl og það kom fram að ekki hefðu nein samtöl verið tekin í vor vegna óvissuástands í starfsmannamálum nema starfsmenn hefðu óskað sérstaklega eftir því. Annars hefðu samtölin alltaf verið í mars, starfsmenn fengju spurningalista til að undirbúa sig og þau hefðu gengið vel fyrir sig.

Ábendingar

- Símenntunaráætlun 2010-2011 liggur fyrir við matið. Áherslur hennar eru fjölmargar, s.s. sjálfstyrking og liðsheild, teymisvinna, lög og reglugerðir, siðareglur kennara og opinberra starfsmanna, aðalnámskrá grunnskóla, tölvufærni og nýjungar í Mentor.
- Áætlunin nær til allra hópa starfsmanna (ekki einstakra starfsmanna) og er tilgangur, tímabil og ábyrgð skilgreind. Uppsetningin er skýr og einnig gerir hún ágætlega grein fyrir leikreglum um símenntun.
- Helstu athugasemdir lúta að því að skilgreina mætti markmiðin betur og þann árangur sem vænst er af símenntuninni og einnig mætti meta símenntunarfir starfshópa/einstaklinga innan skólans.
- Í viðhorfakönnun 2009 voru um 65% starfsmanna því mjög eða frekar sammála að þeir hefðu fengið tækifæri til símenntunar á undanförunum 12 mánuðum. Þá kom einnig fram í könnuninni að 84% svarenda hefðu farið í starfsþróunarsamtal á síðustu 12-15 mánuðum.
- Ýmsar skoðanir komu fram varðandi símenntun, starfsmenn lýstu yfir ánægju með símenntunardaga í haust.

- Í rýnihópum kennara kom einnig fram sú skoðun að lítil tækifæri væru til símenntunar og ekki hvatt til hennar. Það væri erfitt að fá leyfi til að sinna símenntun og starfsmenn þyrftu jafnvel að greiða fyrir hana sjálfir.
- Þátttakendur í rýnihópum voru spurðir um starfsþróunarsamtöl og það kom fram að ekki hefðu nein samtöl verið tekin í vor vegna óvissuástands í starfsmannamálum.

Viðhorf starfsmanna til stjórnunar

Í vinnustaðargreiningum og viðhorfakönnunum undanfarin ár hafa viðhorf til stjórnunar mælst fremur jákvæð. Í viðhorfakönnuninni 2009 eru um 91% svarenda því sammála að vinnustaðnum sé vel stjórnað (gildið 4, 36 sem var töluvert fyrir ofan meðaltalið 4,02). Um 89% svarenda voru sammála því að ákvarðanir á vinnustaðnum byggðu á faglegum forsendum. Um 67% voru sammála því að upplýsingastreymi væri gott og voru starfsmenn nokkuð jákvæðari gagnvart því 2009 en árið á undan. Um 85% svarenda sögðust ánægð með samskiptin við næsta yfirmann og 87% sögðust sammála því að yfirmaður leysti þau ágreiningsmál er upp kæmu á vinnustaðnum.

Hinsvegar voru töluvert færri eða um 69% sem sögðust fá hvatningu frá yfirmanni sínum. Í rýnihópum og viðtölum kom fram að aðgengi að stjórnendum skólans væri gott, þeir væru sýnilegir og veittu mikinn stuðning ef eitthvað bjátaði á. Alltaf væri tekið á málunum og stutt við starfsmenn og þeim leiðbeint. Skólastjórinn er sagður metnaðarfullur og setja mjög skýran ramma sem allir vita hvar liggur. Stjórnendur væru að standa sig mjög vel, þau væru undir miklu álagi en legðu metnað sinn í að leysa mál. Það kom þó einnig fram gagnrýni á stjórnendum; samráð þeirra við kennara er ekki talið skila nægilegum árangri, þeir mættu hrósa starfsmönnum meira og gæta sín betur í samskiptum.

Misjafnt var hvað kom fram varðandi hrós og hvatningu, sumir sögðu stjórnendur duglega að hrósa, aðrir töldu þau mættu taka sig á í því; fólk upplifði ekki nægilegt hrós og hvatningu. Einhverjir töldu þau mættu vera meira innan um nemendur og mættu líka vera glaðlegri og bjóða góðan daginn. Það kom fram að starfsmenn töldu stjórnendur vera að leggja sig fram um að vera meira innan um starfsmenn en stundum bæri á fljótfærni í mannlegum samskiptum. Starfsandinn væri þó miklu betri nú en í fyrravetur.

Ábendingar

- Í vinnustaðargreiningum/viðhorfakönnunum undanfarin ár hafa viðhorf til stjórnunar mælst fremur jákvæð. Í viðhorfakönnuninni 2009 eru um 91% svarenda því sammála að vinnustaðnum sé vel stjórnað og um 89% svarenda voru sammála því að ákvarðanir á vinnustaðnum byggðu á faglegum forsendum.
- Um 85% svarenda sögðust ánægð með samskiptin við næsta yfirmann og 87% sögðust sammála því að yfirmaður leysti þau ágreiningsmál er upp kæmu á vinnustaðnum. Hinsvegar voru töluvert færri eða um 69% sem sögðust fá hvatningu frá yfirmanni sínum.
- Í rýnihópum og viðtölum kom fram að aðgengi að stjórnendum skólans væri gott, þeir væru sýnilegir og veittu mikinn stuðning ef eitthvað bjátaði á.
- Það kom þó einnig fram gagnrýni á stjórnendum; samráð þeirra við kennara er ekki talið skila nægilegum árangri, þeir mættu hrósa starfsmönnum meira og gæta sín betur í samskiptum.

Viðvera starfsmanna

Farið var yfir forföll kennara á vorönn 2010. Þar sem fjarvera var skráð ýmist sem stundir (kennslustundir) eða dagar var farin sú leið að reikna fjarveru í 1 dag sem 5.4 kennslustundir.⁹ Að meðaltali voru kennarar fjarverandi í um 39,9 kennslustundir á önninni¹⁰, undir fjarveru falla veikindi og leyfi vegna símenntunar eða af persónulegum ástæðum. Þetta þýðir að kennarar hafa að meðaltali verið fjarverandi 7,3 kennsludaga á vorönn 2010.¹¹

Á sama hátt var farið yfir forföll starfsmanna annarra en kennara. Að meðaltali voru þeir fjarverandi 3,8 daga á önninni.

Langtímafjarvera vegna veikinda eða leyfa er ekki meðtalin.

Ábendingar

- Kennarar voru að meðaltali fjarverandi 7,3 kennsludaga á haustönn 2009.
- Að meðaltali voru aðrir starfsmenn fjarverandi 3,8 daga á haustönn 2009
- Meðaltalsfjarvera kennara er yfir heildarmeðaltali þeirra skóla sem verið hafa í heildarmati.

Fjármál

Úthlutun fjármagns og rekstraráætlun

Í stefnukorti Menntasviðs fyrir 2010 er markmiðið í víddinni fjármál: Góð og hagkvæm nýting og stýring fjármála.

Grunnskólar Reykjavíkur fá úthlutað fjármagni til reksturs samkvæmt reiknilíkani Menntasviðs þar sem helstu viðmið eru nemendafjöldi og stærð húsnæðis.

Skólum er gert að skila rekstraráætlun til fjármálaþjónustu Menntasviðs þar sem fram kemur hvernig þeim fjármunum sem skólinn fær til reksturs hvert fjárhagsár verður ráðstafað. Menntasvið yfirfer rekstraráætlun og metur hvort hún er innan fjárheimilda. Árbæjarskóli skilaði rekstraráætlun fyrir árið 2010 á tilsettum tíma og var hún innan fjárheimilda skólans.

Fjárhagsleg staða skólans

Heildarfjárheimildir Árbæjarskóla fyrir árið 2008 voru að upphæð 643.069 þús. kr., þar með er talin úthlutun til sérkennslu og kennslu nýbúa. Útgjöld ársins námu 647.177 þús. kr.

Heildarfjárheimildir Árbæjarskóla fyrir árið 2009 voru að upphæð 677.750 þús. kr., þar með er talin úthlutun til sérkennslu og kennslu nýbúa. Útgjöld ársins námu 672.795 þús. kr.

Ábendingar

- Árbæjarskóli skilaði rekstraráætlun fyrir árið 2010 á tilsettum tíma og var hún innan fjárheimilda skólans.
- Útgjöld árið 2008 voru yfir fjárheimildum sem jafnað var út á árinu 2009.
- Gæta þarf að góðri og hagkvæmri nýtingu og stýringu fjármála.

⁹ Kennsluskyldu, 27 stundir á viku, er deilt á 5 daga.

¹⁰ Vetrarorlof, langtíma veikindi og barnsburðarleyfi eru þá ekki með talin.

¹¹ Meðaltalsfjarvera kennara í þeim skólum þar sem heildarmat hefur farið fram er tæpir 6 dagar á önn.

Greining

Styrkleikar: Skipulag og umgjörð skólstarfsins er til fyrirmyndar. 82% kennslustunda eru metnar góðar eða frábærar. Mikil áhersla er lögð á kennslu list- og verkgreina. Einelti mælist minna en í öðrum skólum. Starfsmenn eru ánægðir með samstarf á vinnustaðnum.

Veikleikar: Árangur er undir meðallagi í yngri deildum og slök útkoma úr lesskimun og stærðfræðiskimun. Ánægja foreldra með umsjónarkennara undir meðallagi í foreldrakönnun og lægri en áður.

Ögranir: Hluti starfsmanna er ósáttur við stjórnunarhætti og samskipti við skólastjóra. Skólareglur þarf að endurskoða m.t.t. nýrrar reglugerðar (m.a. refsandi aðgerðir fyrir punkta).

Tækifæri

Tækifæri til að bæta starfsanda liggja m.a. í því að auk jákvæðni, hrós og hvatningu. Mikil tækifæri felast í því að auka fjölbreytni í kennsluháttum ekki síst í yngstu deildum.

Samantekt ábendinga

Skólastarf

Námsárangur

- Árangur nemenda í lestri í 2. bekk 2010 er lakari en í grunnskólum Reykjavíkur að meðaltali (66% miðað við 72% í borginni allri) og lægra hlutfall nemenda í Árbæjarskóla telst geta lesið sér til gagns en að meðaltali (60% miðað við 67% í borginni allri).
- Árangur í lesskimun vorið 2010 er lakari en árið áður (70%) og hlutfallslega færri nemendur teljast geta lesið sér til gagns (60% miðað við 70% árið áður).
- Stærðfræðiskimun með Talnalykli var lögð fyrir nemendur í 3. bekk í Árbæjarskóla í nóvember 2009. Meðaltalsárangur var mælitalan 9.0 sem er marktækt lakari árangur en meðalárangur nemenda í Reykjavík í þeim þætti prófsins (10.7).
- Í Árbæjarskóla stóðust 49% nemenda viðmiðin í fyrsta þrepi (69% í Reykjavík að meðaltali) og tíu nemendur töldust líklegir til að þurfa stuðning í stærðfræði.
- Meðaltalsárangur nemenda í Árbæjarskóla á samræmdum könnunarprófum í 4. bekk haustið 2010 undir landsmeðaltali og meðaltali borgarinnar bæði í íslensku og stærðfræði.
- Meðaltalsárangur nemenda í 7. og 10. bekk á samræmdum könnunarprófum haustið 2010 er yfir landsmeðaltali og meðaltali borgarinnar bæði í íslensku og stærðfræði.
- Framfarastuðlar nemenda í íslensku og stærðfræði í 7. og 10. bekk 2010 sýna venjulegar framfarir nemenda.

Stjórnun

- Skólastjóri, tveir aðstoðarskólastjórar og einn deildarstjóri mynda stjórnunarteymi skólans, aðstoðarskólastjóri unglingadeildar er í 88% stjórnunarhlurfalli en aðrir í 100% starfi sem stjórnendur. Aðstoðarskólastjóri yngri deildar vinnur með árgöngum frá 1.-7. bekk og aðstoðarskólastjóri unglingadeildar með kennurum í 8.-10. bekk.
- Skólastjóri leggur áherslu á það hlutverk sitt að stýra mjög fjölbreytilegri og fjölmennri þjónustustofnun. Hann vill að skipulag skólans þjóni börnum þannig að þau nái sem bestum árangri í námi og þau fái sem bestan frið til að vinna sína vinnu.

- Stjórnendur hittast á fundi á hverjum morgni og fara yfir daginn fram undan og það sem út af stendur frá deginum áður, þar skipta þau með sér verkum í daglegum störfum.
- Skipurit skólans liggur fyrir við matið, svo og ítarlegar starfslýsingar fyrir stjórnendur og starfsmenn skólans.
- Verkefni deildarstjóra skiptist þannig að hann sér um upplýsingatækni og tölvukostinn í hálfu starfi og mat á skólastarfi og framkvæmd kannana á móti.
- Verkefnisstjóri árganga vinnur með aðstoðarskólastjórum, hann kennir 50% og er 50% samræmingaraðili allra árganga og hópa í skólanum.
- Verkefnisstjóri sérkennsla er í 50% starfi og heldur utan um og stýrir sérkennslu í umboði skólastjóra
- Starfsmenn í rýnihópum segja aðgengi að skólastjórnendum gott og þeir séu sýnilegir en mættu gera meira af því að koma inn í stofur og nemendahópa.
- Að mati starfsfólks eru stjórnendur styðjandi og taka fljótt og vel á málum en mættu hrósa meira og sýna meiri jákvæðni í daglegri umgengni. Þær raddir heyrast einnig að erfitt sé að koma með mál til skólastjóra og ekki treysti allir því að tekið sé málefnalega á móti þeim.
- Starfsmannafundir eru einu sinni í mánuði og allir faghópar hittast einu sinni í viku með fagstjóra. Reglulegir samráðsfundir eru á yngra stigi og unglíngastigi og teymi um árganga hittast einu sinni í viku.
- Skóladaður nemenda í 1.-10. bekk hefst með kennslu kl. 8:10. Skóladegi lýkur kl.13:35 hjá 1.-4. bekk og á bilinu 13:05-14:35 hjá 5.-7. bekk. Á unglíngastigi getur skóladaðurinn teygst til kl. 16:00 með kennslu í valgreinum. Allir nemendur fá einstaklingsstundatöflu miðað við námshóp. Stundatöflur eru samfelldar í 1.-5. bekk en eyður koma fyrir hjá eldri nemendum og dagar geta verið mislangir.
- Samstarf er við leikskólana í hverfinu og skipulagðar heimsóknir auk þess sem gefinn hefur verið út sameiginlegur kynningarbæklingur.
- Samstarf er við hina grunnskólana í hverfinu í tengslum við móttöku nemenda á unglíngastigi.
- Samstarf er við kirkjuna, íþróttafélagið Fylki, skátana og félagsmiðstöð í hverfinu og er gerð grein fyrir því á heimasíðu skólans.

Stefna og starfsáætlun

- Starfsáætlun Árbæjarskóla fyrir skólaárið 2009-2010 var yfirfarin á grunnskólaskrifstofu Menntasviðs haustið 2009 og telst hún samkvæmt því mati vera samræmi við þær kröfur sem Menntasvið gerir um starfsáætlanir grunnskóla Reykjavíkur.
- Stefna Árbæjarskóla er skýrt fram sett, í framtíðarsýn skólans eru áherslurnar: Framsækinn og sýnilegur skóli. Fjölbreytt námsframboð. Hvetjandi og vistvænt umhverfi. Skapandi og hæfir einstaklingar. Einkunnarorð Árbæjarskóla eru: **Ánægja - Áhugi - Ábyrgð - Árangur**
- Foreldrar í rýnihópi telja sig þekkja stefnuna „hún er í handbókinni“ og segja metnað fyrir árangri einkenna skólastarfið.

Nemendur og líðan

- Í könnun sem lögð var fyrir nemendur í 5.-7. bekk í grunnskólum Reykjavíkur vorið 2009 þar sem spurt var um líðan nemenda í kennslustundum var niðurstaðan í Árbæjarskóla sú að 72.9% nemenda svöruðu að þeim liði mjög eða frekar vel í kennslustundum. Það er nálægt meðaltali allra grunnskóla í landinu sem var 72.4% (Ungt fólk, 2009).

- Í könnun Skólapúlsins sem lögð var fyrir úrtak nemenda úr 6.-10. bekk Árbæjarskóla á haustönn 2010 er ánægja af lestri og áhugi á stærðfræði aðeins undir meðallagi sambærilegra skóla, ekki marktækt þó. Spurningar er varða líðan nemenda; stjórn á eigin lífi, kvíða og vanlíðan koma svipað út og landsmeðaltal og spurning um einelti aðeins betur.
- Foreldrar barna í Árbæjarskóla mátu líðan barna sinna í skólanum upp á skorið 4,2 í foreldrakönnun 2010. Meðaltalið í borginni allri var 4,1.
- Námsráðgjafar skólans hafa umsjón með fræðslu, umræðu og vinnu gegn einelti en skólinn er ekki þátttakandi í Olweusarverkefni gegn einelti. Kannanir á einelti eru gerðar þegar grunur vaknar um að einelti eigi sér stað
- Í Skólapúlsinum eru nemendur í 6.-10. bekk spurðir um einelti út frá atvikum á undanförunum 30 dögum. Niðurstaðan í bendir til þess að einelti sé heldur minna í Árbæjarskóla en í sambærilegum skólum og minna hjá stelpum en stráku. Eineltið mælist aðeins hærra í 6. og 7. bekk en eldri árgöngum og algengast er að það fari fram í frímínútum.
- Af þeim foreldrum í Árbæjarskóla er svöruðu spurningu í foreldrakönnun 2010 um hvort barn þeirra hefði verið lagt í einelti í skólanum, segja 21%, svo vera. Meðaltalið fyrir skólana alla er 27%. Niðurstaðan í skólanum varðandi viðbrögðin er eilítið betri en niðurstaðan í borginni.
- Nemendur í rýnihópum tala um að þeim líði vel í skólanum „en stundum illa úti í frímó“.
- Nemendur kannast við að sumir séu lagðir í einelti „því þeir eru öðru vísi“ og þau vita hvað á að gera ef einelti kemur upp og þekkja eineltishringinn.
- Nemendur tala almennt vel um kennara sína, þeir eru „góðir og skemmtilegir“, en sumir tala of mikið. Sumir eru strangir og gera miklar kröfur og þeir „kunna sitt fag“.

Stjórn nemendafélags

- Stjórn nemendafélags er skipuð þremur fulltrúum úr 9. og 10. bekk.
- Nemendur í 8.-10. bekk kjósa stjórn nemendafélags beinni kosningu og nemendur í 9. og 10. bekk geta boðið sig fram.
- Í hverjum bekk í 5. -10. bekk er kjörinn bekkjarfulltrúi og er bekkjarfulltrúaráð stjórn nemendafélags til ráðgjafar um félagslífið og annað er varðar skólafélagslífið.
- Stjórn nemendafélags fundar vikulega með félagsstarfskennara, mánaðarlega með bekkjarfulltrúum og mánaðarlega með skólastjórnendum.
- Fulltrúar í stjórn nemendafélagsins eru ánægðir með fyrirkomulag á starfi stjórnarinnar og segja að þeim gangi vel að skipuleggja starfið og skipta með sér verkum.
- Að sögn fulltrúanna í aðalstjórninni er mikill áhugi á félagsstarfi og góð þátttaka í félagslífi.
- Ekki er samræmi á milli þess sem kemur fram á heimasíðu um þátttöku aðalstjórnar í skólaráði og þess hverjir eru fulltrúar nemenda í skólaráði.
- Athygli er vakin á því að samkvæmt grunnskólalögum skal nemendafélagið setja sér reglur um kjör fulltrúa nemenda í skólaráð.

Reglur og agi

- Skólareglur eru birtar í upplýsingariti fyrir nemendur, starfsfólk og forráðamenn nemenda sem sent er til foreldra að hausti, ritið er einnig birt á heimasíðu.
- Skólareglur og viðurlög uppfylla að mestu kröfur um skólareglur eins og þær birtast í grunnskólalögum nr.91/2008 (sjá fylgiskjal: Gátlisti um skólareglur). Bent er á að skólareglur einkennast meira af boðum og bönnum en því að æskilegri hegðun sé lýst.

- Stofureglur eru samræmdar á unglíngastigi og kennarar setja einnig í einhverjum tilvikum sérstakar bekkjarreglur með nemendum.
- Nemendur í rýnihópum þekkja skólareglur og finnst þær skýrar. Þau þekkja líka viðurlögin og punktakerfið, „stundum er þetta sanngjarnt og stundum ekki“, þau nefna líka punktaferðir og verðlaun fyrir þá sem eru með fáa punkta og svo refsandi aðgerðir fyrir marga punkta.
- Í kennslustundum sem heimsóttar voru mátti almennt sjá styrka stjórn kennara og góðan vinnufrið.
- Kennarar hrósa ef krakkar vinna vel, segja nemendur í rýnihópi, en það mætti alveg vera meira. Hjá nemendum kemur fram að vinnufriður sé ekki alltaf góður, „fer eftir kennurum“ .
- Í foreldrakönnun 2010 kom fram að um 84% svarenda í Árbæjarskóla fannst aginn hæfilegur sem er aðeins yfir meðaltali í borginni allri (tæp 83%).
- Fjarvera nemenda vegna veikinda, leyfa eða fjarvista er að meðaltali svipuð og almennt gerist.

Viðhorf foreldra og þátttaka í skólastarfi

- Góð samvinna og gagnkvæmt traust heimilis og skóla er eitt af meginmarkmiðum í stefnukorti skólans.
- Helstu niðurstöður í foreldrakönnun 2010 eru þær að 85% foreldranna segjast vera ánægð með skólann, þar af segjast 24% vera mjög ánægð. Meðaltalsánægja foreldra er 4.1 (af 5) í Árbæjarskóla sem er jafnt meðaltali í borginni allri (4.1).
- Í spurningu í foreldrakönnun um stjórnun skólans sögðust 79% vera ánægð með stjórnunina, þar af segjast 25% vera mjög ánægð. Ánægja foreldra í Árbæjarskóla með stjórnunina var 4,0 sem er jafnt meðaltali í borginni (4,0).
- Ánægja foreldra með umsjónarkennara barnanna er frekar mikil í skólanum fyrir árið 2010, eins og reyndar í borginni allri. Hinsvegar hafa meðaltölin í öllum spurningum um þennan þátt lækkað frá því sem var í könnuninni árið 2008 og sömuleiðis eru þau lægri en meðaltöl borgarinnar.
- Í heildina kemur skólinn frekar vel út í foreldrakönnuninni fyrir árið 2010. Ánægja er jöfn meðaltali borgarinnar í spurningum um ánægju með skólann almennt og stjórnun skólans og yfir meðaltali hvað varðar líðan nemenda aga, námslegar kröfur, heimavinnu og viðbrögð við einelti.
- Foreldrar í rýnihópi segja samstarf við skólann vera gott og „gott aðgengi á skrifstofuna“ og auðvelt að ná í stjórnendur og kennara.
- Skólaráð fundar að jafnaði annan hvern mánuð, það starfar skv. lögum og reglugerð, þar situr skólastjóri, báðir aðstoðarskólastjórar og þrír fulltrúar starfsmanna skólans auk fulltrúa foreldra og nemenda og einn af stjórnendum skólans er ritari. Bent er á að þessi skipan er ekki í samræmi við reglugerð um skólaráð.
- Fundargerðir eru skrifaðar eftir fundi og settar á heimasíðu.
- Foreldrafélag er starfandi við skólann, en virkni þess hefur dalað undanfarið að mati rýnihóps foreldra. Erfitt er að virkja fólk til félagsstarfa og sjálfbóðaliðsstarfa og vinnan lendir á fáum einstaklingum

Upplýsingamiðlun og samskipti

- Foreldrar í rýnihópi eru ánægðir með upplýsingar um skólastarfið frá kennurum, en virkja mætti Mentor-kerfið enn betur að þeirra mati.
- Helsta athugasemd frá foreldrum var að kennarar þyrftu að samræma kröfur um heimanám og undirbúning og t.d. dreifa álagi vegna prófa.
- Í foreldrakönnun 2010 sögðust um 76% foreldra barna í skólanum vera ánægð með upplýsingaflæði frá skólanum, þar af voru um 21% mjög ánægð.

- Í stefnu skólans er lögð áhersla á að árangursríkt skólastarf byggir á góðir samvinnu og gagnkvæmu trausti heimilis og skóla.
- Á heimasíðu er kafli um samstarf heimila og skóla með upplýsingum um foreldradaga, gátlista fyrir foreldraviðtöl, hlutverk umsjónarkennara, kynningarfundir að hausti og umfjöllun um skoðun prófniðurstaðna.
- Það er mat kennaranna að samskipti við foreldra séu almennt góð og jákvæð og meiri nú en áður.

Verklag

Fjölbreyttar leiðir í námi

- Meðal markmiða í stefnukorti Árbæjarskóla er einstaklingsmiðun í námi með áherslu á sjálfstæð vinnubrögð, skapandi starf, framsögn og hreyfingu. Í stefnu skólans er lögð áhersla á að „skólastarfið miði að því að styrkja og efla hvern og einn til framfara og þroska og að starfið mótist af metnaði og hvatningu til sjálfstæðra verka og aukinnar víðsýni, þar sem hver og einn fær notið sín á eigin forsendum“.
- Í námsáætlunum árganga og greina haustið 2010 kemur fram að farið sé fjölbreyttar leiðir í náminu og ólíkar leiðir eftir greinum.
- Í vettvangsathugunum voru nemendur hins vegar oftast að vinna að verkefnum undir stjórn kennara allir að sama eða hliðstæðu verkefni eða í um 45% þeirra stunda sem heimsóttar voru. Innlögn og umræður voru í um 25% stundanna og verklegt, sköpun og tjáning eða tilraunir í 11 tilvikum af 50 eða rúm 20%. Fjölbreyttust voru vinnubrögðin í yngstu hópunum .
- Að sögn kennara í rýnihópi er kennslan í skólanum frekar hefðbundin og allt í föstum skorðum. Fram kom ánægja með lotukerfi í list- og verkgreinum á yngsta- og miðstigi og náttúrufræði og samfélagsfræði á miðstigi og að í valgreinum á unglingastigi væri komið til móts við þarfir og áhuga einstaklinganna.
- Að mati kennara er regnbogakerfið auðveldara fyrir kennara, undirbúningur er þægilegri og markvissari þar sem hóparnir eru mjög einsleitir.
- Skólastarfið var metið út frá matstæki um einstaklingsmiðað nám og er skólinn í flestum þáttum kominn nokkuð áleiðis í átt til einstaklingsmiðaðs náms, heildarútkoma er 3 stig á kvarðanum 1-5. Lengst er skólinn kominn í skipulagsstoðinni.
- Einstaklingsmiðað nám kemur aðallega fram í stefnu og starfsháttum skólans um námsaðgreiningu þar sem nemendum er skipt í námshópa eftir getu (regnbogahópar) í 3.-7. bekk og í miðferð og hraðferð á unglingastigi.
- Ekki kemur fram að nemendur geri sjálfir áætlanir um nám sitt en einstaklingsáætlanir eru gerðar fyrir þá sem eru í sérkennslu.
- Nemendur blandast í námshópa innan árganga í regnbogahópum í íslensku og stærðfræði í 3.-7. bekk og í hringekjum í náttúrufræði og samfélagsfræði í 5.-8. bekk og list- og verkgreinum í 1.-8. bekk.
- Markviss samvinna eða hópvinnuverkefni sáust aðallega í raungreinum á unglingastigi en einnig sáust merki um afrakstur hópverkefna á yngsta stigi í vettvangsathugunum.
- Flestar kennslustundir sem heimsóttar voru teljast góðar (súla 2 á myndinni) eða 71% og 11% (súla 1 á myndinni) til viðbótar frábærar, nemendur eru almennt virkir og fara að fyrirmælum og bekkjarstjórnun kennara almennt örugg. 14% kennslustundanna teljast viðunandi (súla 3), og 4% kennslustunda sem heimsóttar voru teljast óviðunandi
- List- og verkgreinar skipa veigamikinn sess í skólastarfinu. List- og verkgreinar eru kenndar í lotum í 1.-8. bekk en sem valgreinar í 9.-10. bekk. Þær skiptast í smíði, tölvur, textíl, heimilisfræði og myndmennt. Nemendum hvers árgangs er skipt í

jafnmarga hópa og list- og verkgreinarnar eru og færast þeir milli hópa á sex vikna tímabili. Í 2. - 4. bekk eru árgangablandaðir hópar í list- og verkgreinum.

- Tónmennt er kennd í vel útbúinni stofu í 1.-4. bekk tvær kennslustundir á viku og í 5.-7. bekk eina stund á viku. Að auki eru starfræktir þrír kórar í skólanum.
- Danskennsla fer fram í sérstakri stofu sem nýlega hefur verið innréttuð með þarfir dansmenntar í huga. Í vettvangsathugun var danskennslan metin frábær.
- Boðið er upp á fjölbreyttar valgreinar í unglingadeildum. Nemendur í 8.-10. bekk stunda nám í 29 ólíkum greinum skólaárið 2010-2011, þar af eru um þriðjungur list- og verkgreinar.
- Skólasafnið er staðsett miðsvæðis á neðri hæð í miðrymi skólans og rúmar um 40 manns í sæti. Sex tölvur eru á safninu til afnota fyrir nemendur í verkefnavinnu. Safnið er opið meðan kennt er í skólanum og er nemendum frjálst að koma og fá lánaðar bækur, lesa, vinna verkefni, tefla eða leita sér upplýsinga í tölvum safnsins.
- Námsmat nemenda í 1.-10. bekk á grundvallast á nemendaeinkunn og lokaprófum haustannar og vorannar. Nemendaeinkunn gildir 60% af lokaeinkunn en árseinkunn nemenda er samanlögð einkunn haustannar og vorannar. Nemendaeinkunn er einkunn sem nemendur fá fyrir ástundun, stöðupróf, ritgerðir, vinnubækur og lausnir ýmissa verkefna. Með ástundun er m.a. átt við: áhuga, vinnubrögð, framfarir og virkni. Aðallega er talað um símat í tengslum við list- og verkgreinar.
- Sóknarfæri er fyrir skólann að gera kennsluna enn betri með fjölbreyttum og krefjandi verkefnum nemenda.

Sérkennsla

- Verkefnastjóri sérkennslu í 50% starfi stjórnar og skipuleggur sérkennslu í umboði skólastjóra, starf námsvera og nýbúakennslu Árbæjarskóla ásamt því að veita kennurum faglega ráðgjöf.
- Í umfjöllun um stoðþjónustu í Árbæjarskóla á heimasíðu er vitnað í grunnskólalög (91/2008) 17. gr. um rétt fatlaðra nemenda til þjónustu. Í skólanum er lögð mikil áhersla á sem fjölbreyttasta stoðþjónustu við nemendur í skólastarfinu.
- Umsjónarkennarar og/eða foreldrar sækja um stuðning fyrir nemendur og verkefnastjóri heldur utan um val á nemendum í sérkennslu með hliðsjón af greiningum.
- Að sögn rýnihóps um sérkennslu fer engin sérkennsla fram inni í bekkjum en nemendur sem þurfa stuðning koma í námsver.
- Námsverin eru tvö, annað fyrir 1.-7. bekk og hitt fyrir unglingastig, allir nemendur tilheyra bekkjardeild eða hópi en eru mismikið inni í námsveri og fá stuðning í einni eða fleiri námsgreinum.
- Lögð er áhersla á að í námsveri sýni nemendur góða hegðun og þar sé næði, nemendur með hegðunarerfiðleika eru því inni í bekkjum sínum.
- Regnbogaskipulag í 3.-7. bekk sem nær til kennslu í íslensku og stærðfræði og skipting í hraðferð og miðferð á unglingastigi er ætlað til að koma betur til móts við námslegar þarfir og stöðu hvers og eins.
- Einstaklingsnámskrár eru gerðar fyrir nemendur í námsveri í samráði við umsjónarkennara foreldrum er boðið að gera athugasemdir. Reynt er að hafa þær líkar og gerist hjá nemendum í bekknum eftir því sem unnt er, segir í rýnihópi um sérkennslu.
- Rými í námsverum er nægilegt að mati rýnihóps um sérkennslu og aðstæður mun betri en árin á undan.

- Tölvukostur námsversins er ekki góður að mati rýnihóps um sérkennslu, „það eru oft erfiðleikar með tölvurnar og við þurfum leyfi fyrir öllum okkar forritum“.
- Viðhorf er misjafnt til barna með sérþarfir og það hafa komið upp eineltismál milli nemenda, segir í rýnihópi um sérkennslu. Reynt er að nemendur í námsveri taki þátt félagslega, en sumir eiga erfitt með félagsleg samskipti og þá vantar stuðning, t.d. í frímínútum. Áhersla er á námslegan stuðning en síður á félagslegan.
- Samvinna er góð og gott skipulag og einnig er meira samstarf er nú en áður við umsjónarkennara eftir að allir nemendur tilheyra bekk.
- Verkefnastjóri í sérkennslu veitir kennurum ráðgjöf og fagkennarar geta leitað til kennara í námsveri. Að mati rýnihóps er auðvelt að fá þjónustu frá þjónustumiðstöð og greiður aðgangur að sálfræðingi.
- Tveir námsráðgjafar skipta með sér verkum eftir aldri nemenda, yngri og eldri. Þær sjá um fræðslu um námstækni, skipuleggja forvarnarverkefni, halda námskeið, m.a. um prófundirbúning auk þess sem þær veita nemendum einstaklingsaðstoð og sitja fundi með nemendum og foreldrum ásamt kennurum.
- Ráðgjafateymi (lausnateymi) eru tvö, eitt fyrir hvort stig, fundað er eftir þörfum. Í því sitja námsráðgjafar og reyndir kennarar skólans. Kennarar leita mest eftir ráðgjöf vegna einstaklinga eða hópa.
- Nemendaverndarráð fundar vikulega, það fjallar um málefni einstakra nemenda og nemendahópa og er ákveðnum aðila í ráðinu gert að fylgja hverju máli eftir.

Skólapróun, mat og upplýsingamiðlun

- Starfsáætlun og skólanámskrá Árbæjarskóla fyrir skólaárið 2010-2011 liggja fyrir við matið ásamt stefnumörkun í samhæfðu árangursmati og er þar gerð grein fyrir flestum þáttum skólastarfsins sem þar eiga að vera.
- Markmið námsgreina eru sett fram í námsvísunum fyrir hvern árgang og hverja námsgrein. Námskrá skólans byggir á markmiðum sem sett eru fram í aðalnámskrá grunnskóla 2007.
- Í hverri námsgrein kemur fram fjöldi tíma á viku, námsmarkmið, námsþættir, kennsluáferðir, námsgögn og námsmat. Sama námsáætlun gildir fyrir árganginn án tillits til getuskiptingar í hópa og ferðir.
- Birtar eru kennsluáætlanir fyrir árganga og greinar og eftir hópum í Regnbogakerfi og á unglíngastigi eftir því hvort um er að ræða ferð I eða II.
- Heimasíða Árbæjarskóla er nokkuð aðgengileg og fréttir eru uppfærðar nokkuð reglulega.
- Upplýsingar um skólastarf á öðrum tungumálum en íslensku finnast ekki en annars er á heimasíðunni fjallað um nær allt sem ætlast er til að þar sé að finna.
- Foreldrar í rýnihópi nefndu að uppfæra þyrfti heimasíðuna oftar og ekki sé auðvelt að finna upplýsingar.
- Á heimasíðu Árbæjarskóla er gerð grein fjórum þróunarverkefnum sem unnið hefur verið að í skólanum undanfarin ár.
 - Þróunarverkefni í náttúruvísindum hefur verið unnið frá árinu 2006, nám og kennsla svo aðstaða til náttúrufræði í skólanum hefur notið verulega góðs af þessu þróunarverkefni.
 - Samstarfsverkefni við leikskólana í hverfinu.
 - Tvö alþjóðleg samstarfsverkefni sem Árbæjarskóli hefur tekið þátt í.
- Árbæjarskóli stefnir að því að verða grænn skóli og skráði sig til þátttöku í Grænfána-verkefninu í byrjun árs 2008.
- Í stefnumótun skólans er sérstaða skólans tilgreind sem: Fjölbreytt og skapandi nám. Grænn skóli. Lýðheilsa og líðan nemenda. Tengsl við grenndarsamfélagið.

- Í úttekt á sjálfsmatsaðferðum Árbæjarskóla á vegum Menntamálaráðuneytisins haustið 2008 voru bæði viðmið ráðuneytisins um sjálfsmatsaðferðir og um framkvæmd sjálfsmats uppfyllt að öllu leyti.
- Sjálfsmats- og umbótaskýrsla Árbæjarskóla fyrir árin 2008-2010 liggur fyrir við matið. Gerð er grein fyrir aðferðum og framkvæmd, stefnu skólans og grunnstoðuð matsins í stefnukorti og matsverkefnum í tengslum við skorkort.

Öruggt, heilnæmt og vistvænt skólaumhverfi

- Árbæjarskóli hefur sett sér umhverfisstefnu í tengslum við þátttöku í Grænfanaverkefni þar sem lögð er áhersla á að hver einstaklingur þurfi að temja sér ábyrga umgengni og bera ábyrgð á sínu nánasta umhverfi og náttúru landsins.
- Jafnframt hefur skólinn unnið sérstakan umhverfissáttmála. Skólinn hyggst auka endurvinnslu og endurnýtingu, flokka lífrænan úrgang, nota lífræn ræstiefni og spara rafmagn þess.
- Rík áhersla er lögð á það í Árbæjarskóla að umhverfi skólans sé notað á markvissan hátt. Útikennsla í 1. – 7. bekk er einn liðurinn í að ná fram því markmiði.
- Rýmingaráætlun skólans liggur fyrir ásamt leiðbeiningum til starfsmanna um viðbrögð við brunaboði. Brunaæfing er haldin á hverju hausti

Mannauður

Starfsánægja og líðan starfsmanna

- Árbæjarskóli hefur mótað sér starfsmannastefnu en áhersluatriði hennar er m.a. að laða að skólanum hæft starfsfólk og halda því í starfi
- Á undanförunum árum hefur Árbæjarskóli á heildina litið komið nokkuð vel út í þeim starfsánægjukönnunum sem gerðar hafa verið á vegum Reykjavíkurborgar.
- Um 91% svarenda í viðhorfakönnun starfsmanna 2009 var frekar eða mjög sammála því að vinnustaðnum væri vel stjórnað og að sama skapi sögðust 93% svarenda bera traust til yfirmanns síns.
- Í rýnihópum og viðtölum kom fram að starfsmenn eru almennt ánægðir í störfum sínum í skólanum, starfsandi væri góður, samstarf á milli starfsmanna gott og veturinn færi ágætlega af stað.
- Þó kom fram að vinnustaðurinn væri töluvert skiptur og þátttaka í félagslífi starfsmanna væri dræm. Það kom fram að starfsandi hefði farið niður á við á sl. skólaári en almennt væri betra andrúmsloft nú.
- Í viðhorfakönnun 2009 voru um 92% svarenda í Árbæjarskóla frekar eða mjög sammála fullyrðingunni „Samvinna er góð á mínum vinnustað“ og mikill meirihluti (82%) var einnig sammála fullyrðingunni „Starfsfólk á mínum vinnustað miðlar þekkingu sín á milli“.
- Samstarf starfsfólks er mikið á öllum stigum og formgert með reglulegum fundum.
- Í viðtölum og rýnifundum kom fram að tækifærin til samstarfs væru mikil í skólanum en það væri misjafnt eftir kennurum hvernig þeir nýta þau. Það kom fram að fundir nýttust almennt vel en líka að einhverjum þótti of mikill tími vera tekinn undir fundi og þeir væru að einhverju leyti árangurslitir.
- Athuga hvort hægt sé að koma til móts við athugasemdir starfsmanna um aðbúnað á vinnustaðnum.

Símenntun og starfsþróun

- Símenntunaráætlun 2010-2011 liggur fyrir við matið. Áherslur hennar eru fjölmargar, s.s. sjálfstyrking og líðsheild, teymisvinna, lög og reglugerðir, siðareglur kennara og opinberra starfsmanna, aðalnámskrá grunnskóla, tölvufærni og nýjungar í Mentor.

- Áætlunin nær til allra hópa starfsmanna (ekki einstakra starfsmanna) og er tilgangur, tímabil og ábyrgð skilgreind. Uppsetningin er skýr og einnig gerir hún ágætlega grein fyrir leikreglum um símenntun.
- Helstu athugasemdir lúta að því að skilgreina mætti markmiðin betur og þann árangur sem vænst er af símenntuninni og einnig mætti meta símenntunarþarfir starfshópa/einstaklinga innan skólans.
- Í viðhorfakönnun 2009 voru um 65% starfsmanna því mjög eða frekar sammála að þeir hefðu fengið tækifæri til símenntunar á undanförunum 12 mánuðum. Þá kom einnig fram í könnuninni að 84% svarenda hefðu farið í starfsþróunarsamtal á síðustu 12-15 mánuðum.
- Ýmsar skoðanir komu fram varðandi símenntun, starfsmenn lýstu yfir ánægju með símenntunardaga í haust.
- Í rýnihópum kennara kom einnig fram sú skoðun að lítil tækifæri væru til símenntunar og ekki hvatt til hennar. Það væri erfitt að fá leyfi til að sinna símenntun og starfsmenn þyrftu jafnvel að greiða fyrir hana sjálfir.
- Þátttakendur í rýnihópum voru spurðir um starfsþróunarsamtöl og það kom fram að ekki hefðu nein samtöl verið tekin í vor vegna óvissuástands í starfsmannamálum.

Viðhorf starfsmanna til stjórnunar

- Í vinnustaðargreiningum/viðhorfakönnunum undanfarin ár hafa viðhorf til stjórnunar mælst fremur jákvæð. Í viðhorfakönnuninni 2009 eru um 91% svarenda því sammála að vinnustaðnum sé vel stjórnað og um 89% svarenda voru sammála því að ákvarðanir á vinnustaðnum byggðu á faglegum forsendum.
- Um 85% svarenda sögðust ánægð með samskiptin við næsta yfirmann og 87% sögðust sammála því að yfirmaður leysti þau ágreiningsmál er upp kæmu á vinnustaðnum. Hinsvegar voru töluvert færri eða um 69% sem sögðust fá hvatningu frá yfirmanni sínum.
- Í rýnihópum og viðtölum kom fram að aðgengi að stjórnendum skólans væri gott, þeir væru sýnilegir og veittu mikinn stuðning ef eitthvað bjátaði á.
- Það kom þó einnig fram gagnrýni á stjórnendum; samráð þeirra við kennara er ekki talið skila nægilegum árangri, þeir mættu hrósa starfsmönnum meira og gæta sín betur í samskiptum.

Viðvera starfsmanna

- Kennarar voru að meðaltali fjarverandi 7,3 kennsludaga á haustönn 2009.
- Að meðaltali voru aðrir starfsmenn fjarverandi 3,8 daga á haustönn 2009
- Meðaltalsfjarvera kennara er yfir heildarmeðaltali þeirra skóla sem verið hafa í heildarmati.

Fjármál

- Árbæjarskóli skilaði rekstraráætlun fyrir árið 2010 á tilsettum tíma og var hún innan fjárheimilda skólans.
- Útgjöld árið 2008 voru yfir fjárheimildum sem jafnað var út á árinu 2009.
- Gæta þarf að góðri og hagkvæmri nýtingu og stýringu fjármála.

Heimildir

Aðalnámskrá fyrir grunnskóla. 2007.

Hagir og líðan barna í Reykjavík. Árbæjarskóli. Reykjavík. Rannsóknir og greining.

Heimasíða Árbæjarskóla: www.arbaejarskoli.is

Lög um grunnskóla nr. 91/2008.

Niðurstöður lesskimunar í 2. bekk. Árbæjarskóli vorið 2010. Reykjavík: Menntasvið Reykjavíkurborgar.

Sjálfsmatsskýrsla Árbæjarskóla 2010-2011.

Skýrsla um samræmd könnunarpróf 2010. Reykjavík. Námsmatsstofnun.

Starfsáætlun Árbæjarskóla skólaárið 2010-2011. Árbæjarskóli.

Stefna og starfsáætlun Menntasviðs Reykjavíkurborgar 2010. Reykjavík: Menntasvið Reykjavíkurborgar.

Ungt fólk 2009. 5., 6. og 7. bekkur. Hagir og líðan barna á Íslandi, íþróttar- og tómstundaiðja, nám og skóli, samband við fjölskyldu og vini, lestur, miðlar og tækjæign. Reykjavík. Rannsóknir og greining.

Viðhorf foreldra til grunnskólastarfs í Reykjavík. 2010. Árbæjarskóli. Reykjavík: Menntasvið Reykjavíkurborgar.

Viðhorfskönnun meðal starfsmanna Reykjavíkurborgar 2009. Árbæjarskóli. Reykjavík: Mannauðsskrifstofa.

Fylgiskjöl

1. Árbæjarskóli og skólahverfi
2. Matstæki um einstaklingsmiðað nám
3. Viðmið um mat á gæðum kennslustundar
4. Vettvangsathuganir - trúnaðarskjal
5. Gátlisti um skólanámskrá
6. Gátlisti um starfsáætlun
7. Gátlisti um heimasíðu
8. Gátlisti um skólareglur